



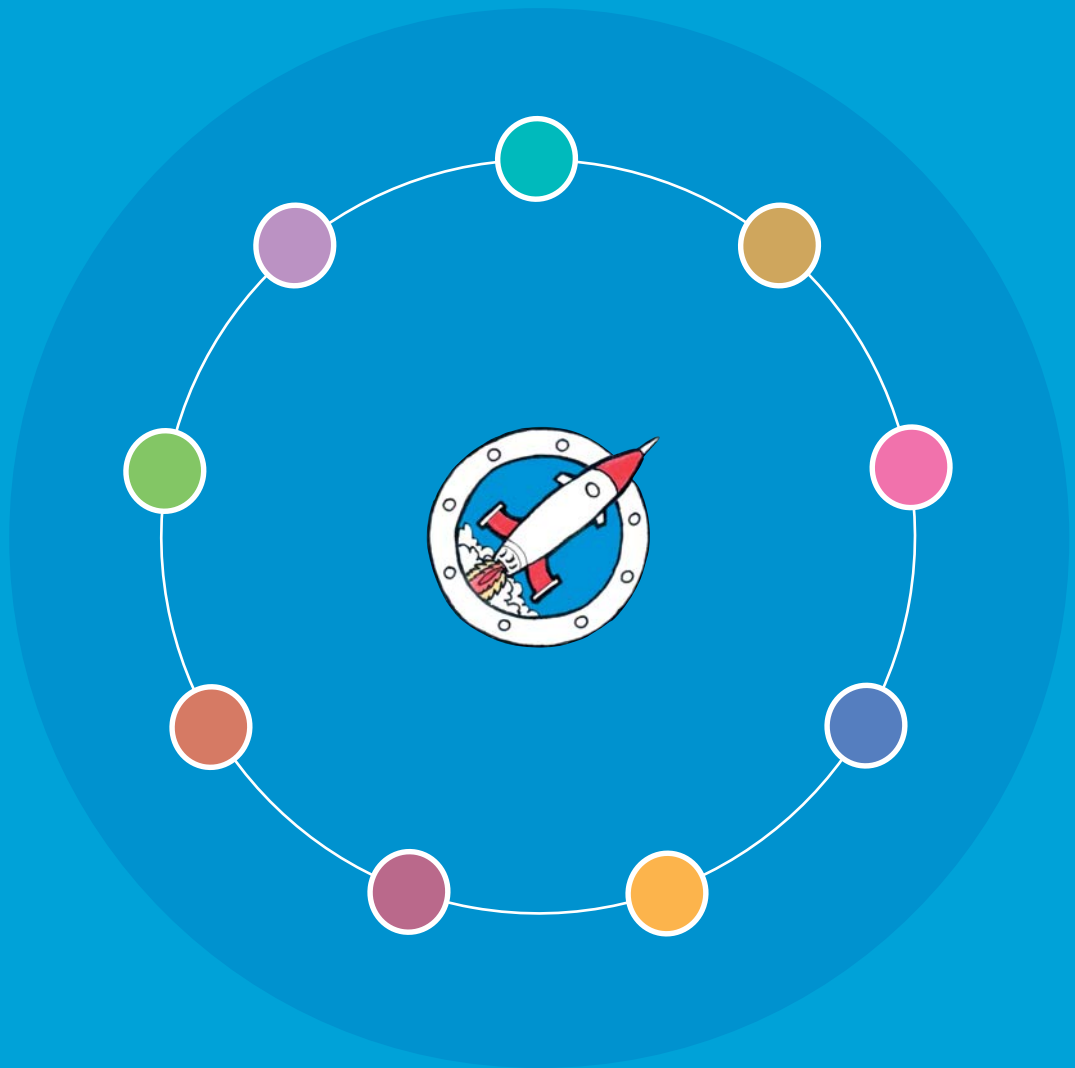
CANLLAW AR GYFER CYNYDDU
CYFRANOGAETH PLANT A PHOBL IFANC

15

CYFRANOGAETH A
CHYFIAWNDER IEUENCTID



changing lives
reducing crime



Ysgrifennwyd gan Sue Thomas, Nacro Cymru
ar y cyd â Mererid Lewis, yr Uned Cyfranogaeth, 2009

Dyluniad gan Photographics, 01792 550583
Lluniau: Les Evans, 01792 427226



? Beth fydd y canllaw hwn yn ei ddweud wrthyf?

Mae'r canllaw hwn yn ceisio helpu timau troseddwy'r ieuencid (TTI) ac eraill sydd â diddordeb yng nghyfranogaeth plant a phobl ifanc yn y system cyfiawnder troseddol i feddwl am sut y dylai'r egwyddor o gyfranogi a ddisgrifir yn Erthygl 12 Confensiwn y Cenhedloedd Unedig ar Hawliau'r Plentyn (CCUHP) hysbysu eu gwaith gyda phlant a phobl ifanc. Amcanion y canllaw yw:

- rhoi gwybodaeth i ymarferwyr am gyfranogaeth a beth y mae'n ei olygu yng nghyd-destun cyfiawnder ieuencid
- rhoi gwybodaeth ar y ffyrdd y gellir datblygu arfer
- rhoi enghreifftiau o arfer da
- cyfeirio pobl at adnoddau a ffynonellau help a gwybodaeth.

Fersiwn cryno yw'r ddogfen hon o adroddiad mwy cynhwysfawr a gynhyrchwyd gan Nacro Cymru, o'r enw 'Cyfranogaeth Cyfiawnder Ieuencid a Chyfranogiad yng Nghymru', sydd ar gael ar wefan Nacro www.nacro.org.uk a drwy Rwydwaith Gweithwyr Cyfranogaeth Cymru yn www.participationworkerswales.org.uk/participation

? Pam ei bod yn bwysig hyrwyddo cyfranogaeth plant a phobl ifanc yng nghyd-destun cyfiawnder ieuencid?

Mae gan bob plentyn a pherson ifanc yng Nghymru'r hawl i fynegi eu barn a chael eu parchu, i'w barn gael effaith ac i gymryd rhan mewn penderfyniadau ar bob lefel. Mae'r hawl hon wedi'i chynnwys yn Erthygl 12 Confensiwn y Cenhedloedd Unedig ar Hawliau'r Plentyn (CCUHP), sy'n datgan:

'Mae gan blant hawl i ddweud beth ddylai ddigwydd yn eu barn hwy, pan fydd oedolion yn gwneud penderfyniadau sy'n effeithio arnynt, ac i'w barn gael ei ystyried.'

Mae cyfranogaeth llawn ac ystyrlon gan blant a phobl ifanc yn eu helpu i fod yn ddinasyddion gweithredol ac i ddatblygu sgiliau, profiad a hunan hyder yn ogystal â chyfleoedd i fanteisio ar gyfleoedd. Mae darparu cyfleoedd i blant a phobl ifanc i gyfranogi'n llawn yn y ffordd hon yn fanteisiol hefyd i sefydliadau ac unigolion drwy helpu i ddatblygu polisiau a gwasanaethau mwy effeithiol i blant a phobl ifanc yng Nghymru.

(Gweler 'Tanio! Canllaw 1- Cyflwyniad i Gyfranogaeth' i gael gwybodaeth bellach)



Tra bod rhan gyntaf Erthygl 12 yn cyflwyno hawl cyffredinol plant a phobl ifanc i fynegi eu barn mewn materion sy'n effeithio arnynt, mae ganddo berthnasedd penodol o hyd i'r system cyfiawnder troseddol:

'At y diben hwn, bydd y plentyn yn arbennig yn cael cyfle i gael ei glywed mewn unrhyw weithrediadau cyfreithiol neu weinyddol sy'n effeithio ar y plentyn, naill ai'n uniongyrchol, neu drwy gynrychiolydd neu gorff priodol, mewn ffordd sy'n gyson â rheolau gweithdrefnol cyfraith genedlaethol.'

Mae'r hawl i gael eu clywed yn elfen sylfaenol o fudd gorau plant a phobl ifanc ac i dderbyn triniaeth deg yn ystod pob cam o weithrediadau cyfiawnder troseddol o'r pwynt arestio ymlaen ac wrth ymgysylltu â Thimau Troseddau Ieuentid (TTI).

Mae'r ymagwedd a gyflwynir yn y canllaw hwn yn pwysleisio, er mwyn i blant a phobl ifanc gymryd rhan yn y cyd-destun cyfiawnder ieuentid, efallai y bydd angen gwneud newidiadau i'r ffordd y mae sefydliad yn gweithio yn ogystal ag annog plant a phobl ifanc i ymgysylltu â'r hyn sydd ar gael. Mae Safonau Cenedlaethol Cyfranogaeth Plant a Phobl Ifanc yn offer y gall TTI eu defnyddio i asesu eu prosesau cyfranogi er mwyn helpu i sicrhau profiad cyfranogi ystyrlon i blant a phobl ifanc.

(Gweler Atodiad 1 adroddiad Nacro Cymru Cyfiawnder Ieuentid a Chyfranogiad yng Nghymru am enghreifftiau o hunanasesiadau a gwblhawyd gan TTI yn erbyn Safonau Cenedlaethol Cyfranogaeth Plant a Phobl Ifanc).

(I gael gwybodaeth bellach am y Safonau Cenedlaethol Cyfranogaeth Plant a Phobl Ifanc gweler www.participationworkerswales.org.uk/participation a hefyd Canllaw 8 Tanio: Monitro, Gwerthuso ac Archwilio)



Beth yw'r polisiau a'r disgwyliadau o ran cyfranogaeth pobl ifanc mewn cyd-destun cyfiawnder ieuentid?

- Mae *Strategaeth Troseddau Ieuentid Cymru Gyfan*¹ yn dweud:

'dylai pobl ifanc gael cyfle i gyfranogi mewn penderfyniadau ar bob mater sy'n effeithio arnynt hwy'

Mae'r cynllun cyflenwi cysylltiedig ar gyfer 2009-11² yn rhoi ymrwymiad i weithio gyda Chomisiynydd Plant Cymru er mwyn 'prif-ffrydio ymgynghoriadau gyda phlant a phobl ifanc, yn ogystal â'u cyfranogaeth, yn y system cyfiawnder ieuentid' ac mae grŵp prosiect wedi'i sefydlu er mwyn datblygu'r gwaith hwn.

¹ Llywodraeth Cynulliad Cymru (2004) *Strategaeth Troseddwy'r Ifanc Cymru Gyfan* Caerdydd: Llywodraeth Cynulliad Cymru

² Llywodraeth Cynulliad Cymru a'r Bwrdd Cyfiawnder Troseddol (2009) *Strategaeth Troseddwy'r Ifanc Cymru Gyfan: Cynllun Cyflenwi 2009-11* Llundain: Bwrdd Cyfiawnder Ieuentid.



- Canllaw'r Bwrdd Cyfiawnder Ieuencid

Mae'r Bwrdd Cyfiawnder Ieuencid wedi datblygu canllaw o'r enw elfennau allweddol arfer effeithiol (EAAE), sy'n disgrifio nodweddion gwasanaethau effeithiol. Mae pob EAAE yn cynnwys adran ar anghenion unigol sy'n gysylltiedig â hyrwyddo ymgysylltiad plant a phobl ifanc er mwyn sicrhau bod eu gofynion unigol yn cael eu hystyried, eu safbwyntiau'n cael eu gwerthfawrogi, a'u barn yn cael sylw. Mae'r EAAE sy'n gysylltiedig ag ymgysylltu â phobl ifanc sy'n troseddu³ yn nodi:

'Mae technegau ar gyfer ymgysylltu â phobl ifanc sy'n troseddu'n ymwneud â'r cwestiwn o sut i ennyn diddordeb pobl ifanc a'u cyfranogaeth parod mewn ymyriadau neu raglen o ymyriadau sydd â'r bwriad o leihau troseddau'

Mae'r EAAE sy'n gysylltiedig ag asesu, cynllunio ymyriadau a goruchwyliaeth⁵ hefyd yn cyfeirio at bwysigrwydd ymgysylltu'n weithredol â phobl ifanc yn y prosesau hyn a sut y gellid gwneud hynny.

Mae'n rhaid i TTI gynhyrchu cynllun cyfiawnder ieuencid blynyddol lle gofynnir iddynt ddisgrifio sut maent yn casglu adborth gan blant a phobl ifanc ynglŷn ag ansawdd y gwasanaethau maent wedi'u derbyn a sut y maent yn defnyddio'r adborth hwn i hysbysu gwaith datblygu a gwella gwasanaethau.

- Cyd-arolygiad TTI Gwasanaeth Prawf Arolygiaeth Ei Mawrhydi

Mae meini prawf arolygu cyd-arolygiad TTI yn galw am ymgysylltiad a chyfranogaeth barhaus gyda thystiolaeth pobl ifanc a'u rhieni/gofalwyr mewn prosesau cynllunio asesiadau ac ymyriadau.

- mae'n rhaid cael taflenni gwybodaeth mewn ieithoedd amrywiol sy'n esbonio gorchmynion a rhaglenni (gall gwefannau gyflawni'r swyddogaeth hon hefyd)
- annog pobl ifanc i gwblhau ffurflenni hunanasesu *'What do you think?'* and *'Over to you'* a'u defnyddio er mwyn cael dylanwad ar gynlluniau goruchwyllo
- gofyn i bobl ifanc gwblhau ffurflenni adborth yn dilyn sesiynau'r rhaglen
- cynnal ymgynghoriadau a gwaith ymchwil gyda phobl ifanc
- sefydlu diwylliant o annog plant a phobl ifanc i gyfranogi yn y gwaith o ddatblygu gwasanaethau.

³ Mason P a Prior D (2008) *Engaging Young people who Offend Source Document* Llundain: Bwrdd Cyfiawnder Ieuencid

⁴ I gael y diffiniad llawn o'r ddogfen hon ewch i <http://www.yjb.gov.uk/Publications/Scripts/prodView.asp?idproduct=386&eP=>

⁵ TTI (2008) *Assessment, Planning Interventions and Supervision Source Document* Llundain: Bwrdd Cyfiawnder Ieuencid



Beth yw'r heriau i hyrwyddo cyfranogaeth mewn cyd-destun cyfiawnder ieuencid?

Mae pobl ifanc sy'n cymryd rhan mewn TTI fel arfer yn ymgysylltu â hwy oherwydd gofynion gorfodol, er y gall cysylltiad fod yn wirfoddol os cânt eu hatgyfeirio drwy lwybrau ataliol neu os ydynt yn destun rhybuddion terfynol.

Nid yw'r boblogaeth o bobl ifanc y mae TTI ifanc yn gweithio gyda hwy yn statig ac mae hyd y gorchmynion llys yn pennu lefel a hyd y cyswllt gofynnol. Mae hyn yn cyflwyno nifer o anawsterau posibl o ran cyfranogaeth:

- Mewn nifer arwyddocaol o achosion, ceir rheolau a ffiniau i'w dilyn na ellir eu trafod, er enghraifft gofynion o dan y *Safonau Cenedlaethol ar gyfer Gwasanaethau Cyfiawnder Ieuencid*.
- I'r rhai sy'n destun gorchmynion statudol, ni ellir trafod gofynion cofnodi, lefel y cyswllt gyda'r TTI ac elfennau cynllun goruchwylio/ymyrraeth mewn nifer o achosion.
- Un o amodau ymgysylltu â'r system cyfiawnder troseddol yw cydymffurfiaeth, sy'n gallu effeithio ar ddewis a'r hyn y mae pobl ifanc yn gallu ei wneud neu'r hyn na allant ei wneud neu'r hyn nad ydynt am ei wneud.

Efallai y bydd pobl ifanc sy'n gysylltiedig â TTI hefyd yn dod o gefndiroedd 'difreintiedig neu agored i niwed' ac efallai bod ganddynt hwy rwystrau ychwanegol at gyfranogiad oherwydd:

- eu bod wedi profi anawsterau yn eu bywydau ac efallai nad oes ganddynt yr hyder i gymryd rhan
- bod ganddynt lai o gymhelliant os nad yw eu safbwyntiau wedi'u hystyried yn y gorffennol
- efallai nad ydynt yn ymddiried ym mwriadau oedolion
- eu bod wedi profi rhagdybiaethau a stereoteipiau negyddol.

(Gweler Canllaw 7 Tanio: Sicrhau Cynhwysiant i gael gwybodaeth bellach)

Mae'r ffaith bod TTI yn delio â phoblogaethau amrywiol (gwirfoddol, statudol a'r rhai sydd â chyswllt o wahanol hyd) yn awgrymu wrth ystyried datblygu strategaethau cyfranogi, mae angen nodi'n glir yr hyn y gall pobl ifanc ei gyfrannu a'r hyn na allant ei gyfrannu a chydabyddiaeth y bydd amrywiadau rhwng y grwpiau gwahanol y mae TTI yn gweithio â hwy. Ni ddylai'r ffactorau hyn fod yn rhwystr i ddatblygu arfer cyfranogol ond mae'n awgrymu bod angen ystyried y ffordd fwyaf effeithiol o gyflawni hyn.



Beth yw manteision cyfranogi mewn cyd-destun cyfiawnder ieuentid i bobl ifanc?

Gellir defnyddio cyfranogaeth i:

- sicrhau bod plant a phobl ifanc yn deall y prosesau a'r gweithdrefnau y maent yn gysylltiedig â hwy yn yr orsaf heddlu, y llys, tra byddant yn destun gorchymyn llys neu yn y ddalfa
- annog plant a phobl ifanc i chwarae rhan yn y gwaith o gynllunio'r ymyriadau y byddant yn gorfod eu dilyn a rhannu eu barn ar yr hyn a allai weithio iddynt hwy a'r pethau na fyddant yn llwyddo ac felly bod yn berthnasol i'r prosesau o helpu i leihau ac atal ail-droseddu
- hyrwyddo ymgysylltiad a chydymffurfiaeth drwy gynnwys plant a phobl ifanc ac ymgynghori â hwy mewn cysylltiad â'r penderfyniadau a'r canlyniadau a fydd yn effeithio arnynt
- helpu plant a phobl ifanc i gyflawni eu potensial, magu hyder a hunan-fri
- rhoi cyfle i blant a phobl ifanc i roi adborth am yr ymyriadau a'r gwasanaethau y maent wedi'u derbyn, beth sy'n wasanaeth o ansawdd da yn eu barn hwy a thrafod unrhyw anawsterau a brofwyd.

(Gweler 'Canllaw 2 Tanio: Cyflwyno'r Achos' i gael gwybodaeth bellach)

Y Manylion: Y Broses a Dulliau

Wrth ddatblygu ymagwedd gyfranogi mae angen ystyried y cyfraniadau y gall plant a phobl ifanc eu gwneud.



Mae'n bosibl cyflawni hyn drwy'r canlynol:

- A.** sicrhau bod yna hawl i gael eich clywed mewn **prosesau a gweithdrefnau** sy'n effeithio ar blant a phobl ifanc, yn unol â'r hyn a fwriedir yn Erthygl 12 CCUHP.
- B.** gofyn i blant a phobl ifanc roi adborth am y ddarpariaeth y maent wedi'i derbyn, **gwrando ar eu safbwyntiau ac ymgorffori'r safbwyntiau hynny** mewn adolygiadau o'r gwasanaeth a sut y gallai ddatblygu.
- C.** nodi **cyfleoedd a gweithgareddau** a all helpu i ddatblygu diwylliant sefydliadol o gynnwys pobl ifanc yng ngwaith cyffredinol y TTI.



A. Prosesau a Gweithdrefnau

Mae yna nifer o ddulliau a ffyrdd y gall plant a phobl ifanc sy'n cymryd rhan yn y system cyfiawnder troseddol gael cymorth, gwybodaeth neu fod yn rhan o ymgynghoriad ynglŷn â'r hyn sy'n mynd i ddigwydd iddynt yn ystod pob cam, o'r pwynt arestio ymlaen. Gall hyn eu helpu i:

- deall prosesau a gweithdrefnau
- cyfrannu safbwyntiau a syniadau
- deall effeithiau a chanlyniadau
- gael help i wneud dewisiadau cytbwys.

1. Yng ngorsaf yr heddlu

Mae Deddf Yr Heddlu a Thystiolaeth Droseddol 1984 yn darparu nifer o fathau o ddiogelwch i ddrwgdybwyr wrth iddynt gael eu harestio, eu cadw a'u holi yng ngorsaf yr heddlu.

Mae diogelwch ychwanegol ar gael i bobl ifanc 10 i 16 oed ac i bobl ifanc 17 oed sy'n agored i niwed oherwydd mae angen i 'oedolyn priodol' fod yn bresennol gyda hwy wrth iddynt gael eu holi. Rôl yr oedolyn priodol yw sicrhau bod cyfweiliad yr heddlu'n cael ei gynnal yn deg a phriodol ac i hwyluso'r broses gyfathrebu rhwng yr heddlu a'r person ifanc i'w galluogi i ddeall yr ymchwiliad a chyfrannu iddo.

Mae Nacro wedi cynhyrchu canllaw arfer da, *Acting as an Appropriate Adult*⁶, sy'n nodi sut y dylid diogelu hawliau plant a phobl ifanc yng ngorsaf yr heddlu.

Yn ogystal, mae Canolfan Gyfreithiol Plant a'r Rhwydwaith Cenedlaethol Oedolion Priodol wedi cynhyrchu *At the Police Station: Children and Young People's Rights*, sy'n esbonio beth y gellir ei ddisgwyl yng ngorsaf yr heddlu. Mae hyn ar gael o www.childrenslegalcentre.com

2. Ymddangos yn y llys

Dylid rhoi gwybodaeth i blant a phobl ifanc pan fyddant yn ymddangos yn y llys ynglŷn â:

- gweithrediadau cyffredinol y llys
- gorchmynion a gofynion
- ffynonellau cymorth
- gwybodaeth am asiantaethau partner
- moesau ac ymddygiad.

⁶ Mae'r canllaw ar gael o <http://www.nacro.org.uk/publications/youthcrime.htm>



Dylid ategu hyn gyda gwybodaeth ysgrifenedig, a ddylai hefyd fod ar gael yn yr iaith o'u dewis (Cymraeg, Saesneg neu iaith arall). Staff y TTI fydd y pwynt cyswllt cyntaf i bobl ifanc sy'n gorfod dilyn rhaglenni mechnïaeth neu orchmynion llys a dylid eu hysbysu ynglŷn â gofynion y rhaglen neu orchymyn, canlyniadau diffyg cydymffurfiaeth a dyddiad, amser a lleoliad yr apwyntiad cyntaf gyda'r TTI.

Mae'r Bwrdd Cyfiawnder Troseddol wedi cynhyrchu *Make it Count in Court*, sy'n fideo a llawlyfr sy'n ceisio cynorthwyo ymarferwyr TTI i weithio'n effeithiol yn y llys. Mae ar gael o www.yjb.gov.uk

3. Deall prosesau'r llys

Dylai pob agwedd ar brosesau'r llys ystyried yr angen am gyfieithwyr a bod gwybodaeth ysgrifenedig yn cael ei darparu yn eu dewis iaith (Cymraeg, Saesneg neu iaith arall). Dylid gwneud ymdrechion i sicrhau bod pobl ifanc yn gallu cyfrannu ac ymgysylltu yn y prosesau sy'n effeithio arnynt, gan ystyried eu hoedran, eu haeddfedrwydd a'u lefelau dealltwriaeth.

Mae canllaw arfer da Nacro *Working in the Courts*⁷ y dylai ymgysylltiad â phobl ifanc yn y llys eu helpu i ddeall y sefyllfa y maent ynddi, beth yw'r canlyniadau posibl a, goblygiadau mechnïaeth a gwrandawriadau remand ac effaith remandau carcharol os cânt eu gosod.

Mae Gwasanaethau Llysoedd EM wedi cynhyrchu taflen '*You have to go to court, what do you do?*'⁸ Mae'r rhain wedi'u dosbarthu i orsafoedd yr heddlu, TTI, llysoedd ieuencid, ynadon a llysoedd y goron.

4. Gwneud penderfyniadau yn y llys

Wrth wneud penderfyniadau remand neu ddedfrydu amdanynt, dylai llysoedd sicrhau bod lles y plentyn neu'r person ifanc yn derbyn yr ystyriaeth bennaf ac o fewn cyd-destun Deddfau Plant 1989 a 2004 eu bod yn ystyried ac yn rhoi ystyriaeth i'w dymuniadau a'u teimladau.

⁷ Mae copi o'r canllaw hwn ar gael o <http://www.nacro.org.uk/publications/youthcrime.htm>

⁸ Mae copi ar gael o <http://www.hmcourts-service.gov.uk>



5. Gwybodaeth am orchmynion ac ymyriadau

Gall rhoi gwybodaeth i bobl ifanc (a'u rhieni/gofalwyr), am raglenni a gorchmynion eu helpu i ddeall yr hyn a ddisgwylir ganddynt. Dylai gwybodaeth o'r fath nodi'r disgwyliadau yn nhermau:

- safonau ymddygiad
- gofynion ymgysylltu â'r TTI
- pwysigrwydd mynychu apwyntiadau
- canlyniadau diffyg cydymffurfiaeth.

Mae rhai TTI hefyd yn defnyddio contractau a chytundebau a gofynnir i bobl ifanc eu llofnodi er mwyn atgyfnerthu'r gofynion hyn.

6. Cyfweliadau

Mae un o elfennau pwysig ymgysylltu â phlant a phobl ifanc yn y system cyfiawnder ieuencid yn pwysleisio y dylid cynnal cyfweliadau gyda hwy a'u teuluoedd. Mae hyn yn angenrheidiol wrth lunio adroddiadau ar gyfer y llys, panelau gorchmynion atgyfeirio, asesiadau Asset ac Onset ac adolygiadau cynllunio a chynnydd yn y gymuned ac yn y ddalfa.

Mae cyfweliadau'n darparu cyfle gwerthfawr i gael gwybodaeth am y plentyn neu'r person ifanc ac i ymgynghori â hwy ynglŷn â'r hyn sy'n cael ei gynnig. Dylid eu cynnal mewn iaith y gall plant a phobl ifanc a'u teuluoedd ei deall ac sy'n berthnasol yn ddiwylliannol. Technegau sy'n debygol o hyrwyddo ymgysylltiad yw gofyn cwestiynau niwtral a phen agored, archwilio teimladau yn ogystal â gwybodaeth ffeithiol, gwranddo'n weithredol, adlewyrchu a rhoi adborth.

7. Asesiadau

Mae asesiadau'n llunio'r sylfaen ar gyfer ymyriadau cynllunio a gynhelir gyda phlant a phobl ifanc. Mae TTI yn defnyddio asesiadau safonol wrth nodi'r ffactorau unigol sy'n cyfrannu at ffactorau risg neu sy'n cefnogi ffactorau amddiffyn. Defnyddir Asset ar gyfer pobl ifanc ar orchmynion statudol ac Onset ar gyfer pobl ifanc y mae'r TTI yn gweithio gyda hwy mewn capasiti ataliol.

Ni ddylid defnyddio Asset ac Onset fel amserlenni cyfweld, lle bydd ymarferwyr ond yn darllen rhestr o gwestiynau oherwydd bydd ymagwedd o'r fath yn ei gwneud yn anodd ymgysylltu â phlant a phobl ifanc. Dylid canolbwyntio ar ymgysylltu â phlant a phobl ifanc a'u cymell i rannu eu profiadau a'u teimladau ac i ddefnyddio'r dulliau asesu hyn fel fframwaith ar gyfer casglu gwybodaeth er mwyn cael darlun da o'r unigolyn. Bydd hyn yn galluogi ymarferwyr i ddewis ymyriadau a allai weithio orau i'r person ifanc er mwyn atal a lleihau eu hymddygiad troseddu. Mae canfyddiadau pobl ifanc yn ychwanegu gwerth i'r asesiad proffesiynol.



8. Adroddiadau Cyn Dedfrydu

Mae canllaw arfer da Nacro i *Pre Sentence Reports for Young People*⁹ yn rhoi cyngor a gwybodaeth am ddefnyddio gwybodaeth a roddwyd gan y person ifanc a'u teulu er mwyn cynhyrchu adroddiadau o ansawdd da. Dylai pobl ifanc (a'u rhieni/gofalwyr) dderbyn copi a dylid eu hannog i roi eu sylwadau ar unrhyw agwedd nad ydynt yn fodlon arni. Dylid esbonio'r canlynol yn glir i bobl ifanc:

- diben yr adroddiad cyn dedfrydu
- disgwyliadau a gofynion unrhyw gynigion ynddo
- canlyniadau peidio â chydymffurfio â'r cynigion sy'n cael eu gwneud.

9. Gorchmynion Atgyfeirio

Mae Deddf Pwerau Llysoedd Troseddol (Dedfrydu) 2000 (adran 23(5)) yn gorchymyn bod yn rhaid i banelau gorchmynion atgyfeirio gynhyrchu cofnod o'r rhaglen y cytunwyd arni gan y plentyn neu'r person ifanc mewn iaith sy'n hawdd i'w deall, neu ei hesbonio iddynt.

Mae gan y panelau gorchmynion atgyfeirio natur anffurfiol er mwyn hyrwyddo trafodaeth ac ystyriaeth ynglŷn â'r ffordd orau o ymateb i anghenion, gyda phlant a phobl ifanc yn cael eu hannog i helpu i benderfynu ar gynnwys eu contractau, cael cyfle i adrodd eu hanes a bod pobl yn gwrando arnynt.

Mae gan ganllaw arfer Nacro, *The Referral Order*¹⁰ rhestr wirio ddefnyddiol ar gyfer cyfarfodydd panel ac mae'n pwysleisio'r angen i sicrhau bod yr holl wybodaeth a roddir i blant a phobl ifanc yn cael ei deall a'u bod yn cael eu hannog i gymryd rhan mewn trafodaethau.

10. Cynllunio ymyriadau

Wrth gynnwys pobl ifanc wrth gynllunio ymyriadau, dylid ystyried eu barn hwy am yr hyn allai weithio orau iddynt hwy yn ogystal ag ymrwymadau eraill sydd ganddynt.

Bydd yn rhaid i rai ymyriadau fod yn orfodol pan fydd cyswllt agos rhwng ffactor penodol a'r risg a aseswyd o ail-droseddu neu pan fydd yn elfen benodol o amodau mechnïaeth neu remand neu orchymyn llys. Fodd bynnag, mae cyfle o hyd i benderfynu a ellir cynnig dewis ai peidio, er mwyn i'r broses gynllunio ddod yn brofiad mwy gweithredol yn hytrach na phrofiad goddefol.

⁹ Mae copi o'r canllaw ar gael o <http://www.nacro.org.uk/publications/youthcrime.htm>

¹⁰ Mae'r canllaw ar gael o <http://www.nacro.org.uk/publications/youthcrime.htm>



Hefyd, elfen arall sy'n bwysig wrth ddatblygu ymagwedd unigol a chynhwysol yw defnyddio adnoddau ac ymagweddau priodol a all helpu pobl ifanc i:

- benderfynu ar eu nodau eu hunain
- ystyried canlyniadau eu gweithredoedd
- cynllunio eu dyfodol eu hunain.

Dylai deunyddiau fod yn briodol o ran oedran a dylent ystyried arddulliau dysgu, galluoedd ac amrywiaeth. Mae nifer o TTI hefyd yn rhoi cyfle i bobl ifanc ennill cymwysterau achrededig, megis cyrsiau Rhwydwaith y Coleg Agored, sy'n cynnig cofnod cyrhaeddiad. Gellir cynnig cyfleoedd o fewn rhaglenni hefyd i gymryd rhan mewn gweithgareddau a gynlluniwyd i ddatblygu hunan hyder, hunan-fri ac sy'n darparu'r cymhelliant i roi cynnig ar bethau newydd a gwahanol.

11. Cyfiawnder adferol

Mae prosesau cyfiawnder adferol yn ceisio helpu plant a phobl ifanc i gymryd cyfrifoldeb dros eu hymddygiad ac i gytuno ar gamau gweithredu a allai wneud iawn i ddiodefwrwr unigol neu'r gymuned. Mae gweithgareddau adferol yn cynnig dewis eang o weithgareddau cyfranogol yn nhermau'r opsiynau adferol a allai fod ar gael ac y gellid eu teilwra ar gyfer amgylchiadau unigol. Dylai pobl ifanc dderbyn gwybodaeth, cymorth ac anogaeth dda ynglŷn ag opsiynau cyfiawnder adferol er mwyn iddynt wneud dewis cytbwys i gwrdd â'u diodefwrwr neu i gymryd rhan mewn mathau eraill o wneud iawn. Gall TTI hefyd ystyried mathau mwy cyffredinol o ymgysylltiad cymunedol megis cynnwys pobl ifanc mewn gwaith elusennol.

12. Gwybodaeth ar gyfer pobl ifanc sy'n ymuno â chyfleusterau carcharol neu sy'n eu gadael

Mae rhoi gwybodaeth i bobl ifanc am yr hyn i'w ddisgwyl pan fyddant yn mynd i'r ddalfa yn bwysig, er mwyn iddynt fod yn ymwybodol o'r hyn sy'n digwydd iddynt ac i ble maent yn mynd.



Astudiaeth Achos – Datblygu dogfennau gyda phobl ifanc

Comisiynodd Is-adran Strategaeth Plant a Phobl Ifanc Llywodraeth y Cynulliad Dynamix i weithio gyda phobl ifanc yng Nghartref Sefydlog i Blant Hillside a sefydliad troseddwr ifanc Parc (TTI) i ddatblygu gwybodaeth ar gyfer pobl ifanc sy'n ymuno â'r sefydliadau hyn. Fe wnaethant gynhyrchu *'Hillside Inside'* and *'Welcome to Parc'*. Rhoddwyd hyfforddiant i'r bobl ifanc hyn ar ymgynghori a chynhyrchu dogfennau sy'n hawdd i bobl ifanc eu defnyddio. Bu iddynt weithio gyda Dynamix ac artist i ddatblygu'r geiriad, y gwaith celf ac arddull cyffredinol y llyfrynnau. Mae'r ddau lyfryn ar gael yn ddwyieithog. Rhoddir copïau ohonynt i bob person ifanc sy'n cyrraedd Hillside a'r Parc. Mae prosiect Cyfle Barnardos Cymru hefyd wedi datblygu *'Sion gets it right – a young person's guide to life in custody'* i'r rhai sy'n ymuno â TTI Stoke Heath.

Mae'r ymddiriedolaeth cyfiawnder ieuencid wedi cynhyrchu llyfryn byr i'r rhai sy'n gadael sefydliad carcharol, *'A guide to leaving custody/secure accommodation'*. Gallwch ei lwytho i lawr o'u gwefan www.youth-justice-trust.org.uk/news/leaving-secure-guide a gallai fod o gymorth wrth gynllunio ar gyfer adsefydlu.

13. Yn Ymrwymedig i Hawliau

Mae *Yn Ymrwymedig i Hawliau* yn gyfres o ddeunyddiau a ysgrifennwyd i helpu ymarferwyr cyfiawnder ieuencid i ddilyn ymagwedd sy'n seiliedig ar hawliau a chyfranogiad wrth weithio gyda phlant a phobl ifanc. Mae adran tri'n cynnwys cyfres o restrau gwirio hunan archwilio y gellir eu defnyddio i sicrhau bod pobl ifanc yn cyfrannu gymaint â phosibl mewn penderfyniadau sy'n effeithio arnynt cyn cael eu dedfrydu, yn y llys ac wrth gynllunio dedfrydau a'u gweinyddu.

Gellir llwytho i lawr y gyfres lawn o ddeunyddiau sy'n cynnwys gwybodaeth ddefnyddiol arall ar arfer o <http://www1.barnardos.org.uk/committedtorights/resources.html>



B. Gwrandio ar eu safbwyntiau ac ymgorffori'r safbwyntiau hynny

Mae rhoi cyfle i bobl ifanc gyfrannu eu safbwyntiau a'u syniadau yn elfen bwysig o arfer cyfranogol. Dylai hyn gynnwys holi plant a phobl ifanc am y cynnydd y maent wedi'i wneud ar orchymyn neu ymyrraeth benodol, y gwasanaeth maent wedi'i gael gan y TTI neu faterion eraill a allai fod yn berthnasol neu'n bwysig o fewn y cyd-destun cyfiawnder ieuencid. Y dulliau ar gyfer casglu safbwyntiau yw:

1. Deunyddiau hunanasesu

Dylid defnyddio *'What do you think'* (sy'n cyd-fynd gydag *Asset*) ac *'Over to You'* (sy'n cyd-fynd gydag *Onset*) ochr yn ochr ag asesiadau ymarferwyr o risg a ffactorau amddiffynnol. Maent yn cael eu cwblhau fel arfer ar ddechrau a diwedd gorchmynion neu gyswllt gyda'r TTI ac fe'u defnyddir i fesur y cynnydd y mae pobl ifanc wedi'i wneud ar yr ymyriadau a'r rhaglenni y maent wedi cymryd rhan ynddynt.

Maent yn cael eu defnyddio i gasglu barn y person ifanc drwy:

- rhoi cyfle iddynt leisio eu barn
- sicrhau bod asesiadau'n eu hystyried
- amlygu materion na fyddent yn amlwg fel arall
- cymharu barn y person ifanc gyda'r asesiad proffesiynol
- cynnwys pobl ifanc yn y broses asesu a chynhyrchu cynllun ymyrraeth unigol
- annog adlewyrchiad a helpu i gynllunio ar gyfer y dyfodol.

Dylai ymarferwyr wahodd plant a phobl ifanc i gwblhau'r hunanasesiadau hyn ar ddechrau a diwedd gorchmynion neu raglenni a dylent roi unrhyw gymorth angenrheidiol iddynt wneud hyn.

2. Gweithdrefnau cwyno

Mae Deddf Plant 1989 yn cynnwys darpariaethau ynglŷn â phlant yn gyffredinol ac am y rhai sydd yng ngofal awdurdodau lleol yn benodol. Mae gan blant a phobl ifanc hawl i gwyno am wasanaethau y maent wedi'u derbyn gan y gwasanaethau cymdeithasol. Mae gan awdurdodau lleol ddyletswydd hefyd i ganfod beth yw dymuniadau a theimladau plant ac i'w hystyried cyn gwneud penderfyniad a fydd yn effeithio arnynt.

Ar ddechrau ymgysylltiad â'r TTI, dylid hysbysu pobl ifanc bod yna weithdrefn gwyno a sut y gallant wneud cwyn os ydynt yn anfodlon.



Mae gan blant a phobl ifanc o dan 18 oed hawl i gael gwasanaeth eiriolwr annibynnol wrth wneud cwyn. Y prif ddarparwr eiriolaeth annibynnol yng Nghymru yw Tros Gynnal – www.trosgynnal.org.uk

Mae swyddfa Comisiynydd Plant Cymru'n cynnig cyngor a chymorth i bobl ifanc (ac oedolion) sydd o bosibl wedi archwilio pob opsiwn arall. I gael gwybodaeth bellach ewch i www.childcom.org.uk

3. Adolygiadau

Dylid cynnal adolygiadau ffurfiol yn rheolaidd er mwyn monitro cynnydd pobl ifanc tra byddant yn destun gorchymyn statudol yn y gymuned neu yn y ddalfa.

Dylai adolygiadau gynnwys pobl ifanc a dylent ymgorffori safbwyntiau eu teuluoedd a'r asiantaethau perthnasol a dylent:

- rhoi cyfle i'r person ifanc adlewyrchu ar eu cynnydd a'u llongyfarch os bu unrhyw ddatblygiadau cadarnhaol
- caniatáu i'r person ifanc drafod unrhyw feysydd sy'n creu anhawster
- annog y person ifanc i gyfrannu eu safbwyntiau
- ymgysylltu'r person ifanc yn y broses a chanfod ffyrdd o wneud y profiad yn un ystyrlon iddynt.

4. Ymgynghori â phobl ifanc

Cynlluniwyd 'What Do You Think' ac 'Over to You' er mwyn holi pobl ifanc amdanynt eu hunain a'u ffordd o fyw mewn cysylltiad â throseddau a'r ffactorau a allai fod yn dylanwadu ar y ffordd maent yn ymddwyn. Gellir defnyddio'r holiadur ar y dudalen nesaf, sy'n seiliedig ar *Safonau Cenedlaethol Plant a Phobl Ifanc Cymru*, i holi pobl ifanc yn benodol am eu profiadau o'u hymgysylltiad â'r TTI.



Profiad o'r gwasanaeth	Drwy'r amser	Y rhan fwyaf o'r amser	Weithiau	Byth
Roeddwn yn gwybod pam fy mod yn mynychu'r TTI				
Roeddwn yn gwybod gyda beth yr oedd y TTI yn fy helpu				
Gofynnwyd am fy safbwyntiau				
Rhoddwyd adborth i mi am fy safbwyntiau				
Cefais fy holi am fy nghynllun a chymerais ran yn y cynllun				
Roeddwn yn credu bod y staff yn fy helpu				
Roeddwn yn teimlo'n gyfforddus gyda fy ngweithiwr				
Roeddwn yn teimlo eu bod yn gwrando arnaf ac yn fy neall				
Cefais anogaeth i siarad am fy mywyd a'm problemau				
Roedd y TTI yn lle diogel a phositif i fod ynddo				
Rwyf yn gwybod beth fyddai'n digwydd pe na fyddwn yn mynychu fy apwyntiadau				
Beth oedd y peth mwyaf positif am eich cyswllt gyda'r TTI?				
Beth na wnaethom lwyddo i'w wneud a pham?				
Sut y gallwn wella?				
Sut y gall pobl ifanc gymryd rhan yn yr hyn y mae'r TTI yn ei wneud?				



5. Offer Ar-lein

Gellir casglu adborth gan bobl ifanc drwy ddulliau eraill er enghraifft drwy ddefnyddio holiadur cyfweld gyda chymorth cyfrifiadurol. Un enghraifft o'r fath yw Viewpoint, sydd â'r gallu i ddefnyddio gwaith graffig cart?n a chwestiynau llafar.

Mae nifer o TTI yng Nghymru'n defnyddio Viewpoint i gasglu safbwyntiau pobl ifanc am wahanol bethau. Ceir nifer o fersiynau gwahanol o Viewpoint sy'n cynnwys fersiynau o 'Over to You' a 'What Do You Think' yn ogystal â holiaduron sy'n gysylltiedig â pharatoi ar gyfer panel gorchymyn atgyfeirio, carchariad ac adolygiadau gorchymyn hyfforddiant a chamddefnyddio cyffuriau. Gellir defnyddio Viewpoint hefyd i holi cwestiynau ynglŷn ag ansawdd y gwasanaeth a dderbyniwyd gan y TTI ac arferion y tîm, er enghraifft a oedd y person ifanc yn gwybod pam eu bod wedi dod i'r TTI, a oedd cynlluniau goruchwylio wedi'u trafod gyda hwy, gyda beth y cawsant help, a oeddent yn credu eu bod wedi derbyn triniaeth deg a beth oedd wedi gwella iddynt hwy? I gael gwybodaeth bellach am Viewpoint ewch i www.vptorg.co.uk



Astudiaeth Achos - Casglu eich Safbwyntiau

Mae rhai TTI megis Pen-y-bont ar Ogwr a Wrecsam yn gofyn i bobl ifanc weithio drwy Viewpoint gyda gwirfoddolwr, er mwyn annog ymatebion didwyll a gonest am eu profiadau, mae eraill yn defnyddio gweithwyr cymorth neu ymarferwyr eraill nad ydynt yn gysylltiedig â'r achos. Mae Casnewydd yn gofyn i bobl ifanc roi adborth o'u safbwyntiau ar ddiwedd y profiad panel gorchymyn atgyfeirio, yn ogystal â'r rhai ar orchmynion llys eraill. Mae nifer o TTI yn casglu'r wybodaeth a ddarparwyd ac yn ei dosbarthu i'r holl ddeiliaid achosion. Er enghraifft, mae gan Flaenau Gwent Caerffili aelod o staff sy'n gyfrifol am gasglu'r adborth a ddarparwyd a chynhyrchu adroddiad ar gyfer y tîm rheoli. Mae'r tîm yn dechrau ystyried sut y gallant roi adborth mewn ffordd effeithiol i bobl ifanc am y wybodaeth a ddarparwyd.

Ymhlith yr ymagweddau a ddefnyddiwyd mae defnyddio holiaduron canlyniadau ac arolygon post er mwyn casglu safbwyntiau pobl ifanc.



6. Ymchwil sy'n cynnwys pobl ifanc

Mae ymchwil sy'n defnyddio pobl ifanc yn ddull defnyddiol ar gyfer canfod eu barn ar faterion amrywiol sy'n gysylltiedig â chyfiawnder ieuencid.



Astudiaeth Achos - Ymchwil gyda Phobl Ifanc

Cynhaliodd Gwasanaeth Troseddau Ieuencid Caerdydd astudiaeth ymchwil a gynhaliwyd gan ymgynghorwyr allanol, SALFRAN yn 2008 i gasglu safbwyntiau merched ifanc, gofalywyr ifanc a phobl ifanc o grwpiau pobl dduon a lleiafrifoedd ethnig ar bynciau amrywiol. Yr enw ar y prosiect hwn oedd Realisation.

Roedd y gwaith ymchwil yn gofyn cwestiynau am brofiadau stopio a chwilio pobl ifanc, cael eu harestio a'u cadw yn y ddalfa a bod yn y llys. Gofynnwyd i bobl ifanc hefyd am eu profiadau o fod yn ddiodefwr a'u barn ynglŷn â'u hymgysylltiad â'r gwasanaeth troseddwy ieuencid.

Roedd y canfyddiadau'n awgrymu nad oedd pobl ifanc ar y cyfan yn ymwybodol o'u hawliau mewn cysylltiad â stopio a chwilio neu pan oeddent yn cael eu cadw yng ngorsaf yr heddlu, a dywedodd rhai ohonynt nad oeddent wedi derbyn triniaeth cystal ag y byddent wedi disgwyl ei chael yn y ddwy broses. Roedd y rhai a oedd wedi cael profiadau o erledigaeth yn amharod i roi adroddiad am eu profiadau.

Dywedodd y rhan fwyaf o'r rhai a arolygwyd bod eu cyswllt gyda Gwasanaeth Troseddau Ieuencid Caerdydd wedi bod yn gadarnhaol. Roeddent yn teimlo eu bod wedi derbyn help a chymorth gan eu gweithwyr achos, (ond dywedasant y byddent yn hoffi gweld gwelliannau i ardal derbynfa'r adeilad). Ers hynny mae'r gwasanaeth troseddau ieuencid wedi gweithredu nifer o'r argymhellion ac awgrymiadau a wnaed gan y grŵp hwn o bobl ifanc.



C. Cyfleoedd a gweithgareddau

Er bod CYFRANOGAETH yn y system cyfiawnder ieuencid yn ymwneud yn bennaf â sicrhau bod plant a phobl ifanc yn gallu cymryd rhan yn y prosesau y maent yn gorfod eu profi, gellir defnyddio gweithgareddau eraill i sicrhau y gallant gymryd rhan yn fwy cyffredinol mewn penderfyniadau sy'n effeithio ar eu bywydau. Gallai'r rhain gynnwys:

1. Pobl ifanc yn ymgymryd â rôl gynghori

Gall pobl ifanc weithio gyda TTI mewn rôl gynghori, er enghraifft, gellir gofyn iddynt gynllunio taflenni a gwybodaeth a rhoi sylw ar eu cynnwys er mwyn sicrhau eu bod yn ddealladwy ac o'u safbwynt hwy. Efallai y bydd TTI yn ystyried archwilio'r wybodaeth a'r taflenni ysgrifenedig presennol y maent yn eu rhoi i bobl ifanc er mwyn gweld a fyddai'n fuddiol iddynt graffu ar y deunyddiau hyn. Mae gofyn am gyngor pobl ifanc yn rhywbeth arall y gallai TTI ei ymgorffori mewn prosesau cynllunio pan fydd unrhyw wybodaeth newydd yn cael ei chynhyrchu.



Astudiaeth Achos – Pobl ifanc yn rhoi cyngor ar gynllun a chynnwys gwybodaeth

Bu pobl ifanc sy'n gweithio ar wasanaeth cyfiawnder ieuencid Gwynedd Môn yn helpu i adolygu taflen am rannu gwybodaeth. Roedd y bobl ifanc yn mynychu cynllun Gwobr Dug Caeredin ac roeddent yn gwneud y gwaith fel rhan o'u cwrs Rhwydwaith y Coleg Agored. Fe wnaethant gynllunio ymddangosiad y daflen a rhoi adborth ar yr iaith a ddefnyddiwyd a pha mor ddealladwy oedd y wybodaeth hon. Mae'r daflen, *Who Knows What About Me*, yn esbonio pa wybodaeth sy'n cael ei chadw am unigolion, sut y mae'n cael ei chadw'n gyfrinachol a pham y gallai gael ei rhannu ag asiantaethau eraill. Mae hefyd yn esbonio hawliau pobl o ran diogelu data a sut y gallant gael gafael ar wybodaeth a gedwir amdanynt.



2. Cynrychiolaeth ar fforymau ieuencid

Mae cymryd rhan a chynrychiolaeth mewn fforymau ieuencid yn rhoi cyfle i bobl ifanc gymryd rhan mewn gweithgareddau mewn capasiti cynghorol. Dylai partneriaethau plant a phobl ifanc sicrhau bod ganddynt drefniadau ar waith yn lleol i blant a phobl ifanc ethol cynrychiolwyr i dair sedd Uwch-Gyngor y Ddraig Ffyni sydd ar gael ym mhob ardal (sector statudol, sector gwirfoddol a chynghorau ysgol). Mae'r rhain yn cynnwys trefniadau ar gyfer grwpiau budd arbennig sy'n cynnwys pobl ifanc yn y system cyfiawnder ieuencid.

Ymhlith y ffyrdd eraill y gellir gofyn i bobl ifanc gyfrannu mewn capasiti cynghorol, ar wahân i fforymau ieuencid, yw drwy:

- grŵp plant a phobl ifanc sy'n gweithredu fel strwythur cyfochrog i gorff gwneud pen derfyniadau sydd wedi'i arwain gan oedolion
- cynnig lleoedd pwyllgor i blant a phobl ifanc ar gynulliad wedi'i arwain gan oedolion
- grwpiau cynghori, lle gall plant a phobl ifanc gyfarwyddo a hysbysu ar ddarn penodol o waith.



Astudiaeth Achos - Cyfranogaeth mewn partneriaethau lleol

Mae gan nifer o TTI yng Nghymru gysylltiadau da gyda phartneriaethau awdurdod lleol lle mae cyfranogi'n thema, naill ai drwy bartneriaethau plant neu gyfranogiad mewn grwpiau sy'n ceisio casglu safbwyntiau pobl ifanc mewn prosesau cynllunio. Er enghraifft ym Merthyr, mae grwpiau o bobl ifanc o'r TTI a'r rhaglenni cynhwysiant ieuencid wedi bod yn cymryd rhan mewn prosesau gwneud penderfyniadau lleol ers nifer o flynyddoedd. Un prosiect cynnar oedd sefydlu grŵp cynghori pobl ifanc, a sefydlwyd i roi grantiau i grwpiau o blant a phobl ifanc yn yr ardal. Y bobl ifanc oedd yn penderfynu ar y themâu ar gyfer yr arian ac i bwy y dylid dyfarnu'r grantiau. Roedd staff y TTI yn cefnogi'r bobl ifanc yn y broses hon. Yn fwy diweddar, mae cyfranogaeth wedi'i nodi fel un o'r meysydd blaenoriaeth allweddol yng Nghynllun Plant Merthyr Tudful. Mae dwy brentisiaeth ieuencid a swyddog ieuencid wedi'u penodi drwy hyn, a byddant yn gweithio gyda'r awdurdod lleol i sefydlu grwpiau atgyfeirio er mwyn i bobl ifanc rannu eu safbwyntiau am faterion sy'n bwysig iddynt.



3. Recriwtio Staff

Mae cynnwys pobl yn y broses o recriwtio staff yn ffordd arall o wrando ar safbwyntiau a chyfraniadau plant a phobl ifanc ac mae'n darparu cyfle i asesu'r ffordd y mae ymgeiswyr yn ymgysylltu â hwy.



Astudiaeth Achos - Recriwtio Staff

Mae TTI Pen-y-bont ar Ogwr wedi cynnwys pobl ifanc mewn prosesau recriwtio ar ddau achlysur: wrth recriwtio gweithiwr addysg, hyfforddiant a chyflogaeth a gweithiwr cymorth Rhaglen Goruchwyliaeth a Gwylidwriaeth Ddwys (ISSP). Sicrhodd y TTI bod gan y person ifanc a oedd yn cymryd rhan rywfaint o brofiad o'r gwaith yr oedd yr aelod o staff yn cael ei recriwtio i'w wneud. Roedd gan y panel cyfweld chwe chwestiwn, ac roedd y person ifanc wedi helpu i lunio un o'r cwestiynau hyn a gofynnwyd y cwestiwn gan y person ifanc. Fe wnaeth y bobl ifanc gyfrannu'n llawn i'r broses recriwtio gyfan ac yn y trafodaethau a gynhaliwyd ar bwy i'w recriwtio.

Adnodd defnyddiol mewn cysylltiad â hyn yw The Recruitment Pack a gynhyrchwyd gan y Scottish Alliance for Children's Rights and Save the Children. Mae'n cynnig profiad ymarferol i'r rhai sy'n dymuno cynnwys pobl ifanc mewn prosesau recriwtio. Mae ar gael yn <http://www.savethechildren.org.uk/en/docs/the-recruitment-pack.pdf>. Mae'r pecyn yn cynnwys gwybodaeth am y broses recriwtio gyfan ac ymgysylltu pobl ifanc yn y broses, o'r camau cynllunio cychwynnol i'r broses o sefydlu gweithwyr newydd.

4. Gweithgaredd cyfranogol eraill

Mae yna nifer o weithgareddau eraill y mae TTI yng Nghymru wedi bod yn cynnwys pobl ifanc ynddynt, yn cynnwys:

- dewis elusen i'r TTI ei chefnogi
- cymryd rhan mewn digwyddiadau codi arian fel rhan o weithgaredd adferol
- cynllunio gwaith celf a phosteri ar gyfer y TTI
- cymryd rhan yn y gwaith o gynllunio cynadleddau a digwyddiadau, yn ogystal â chyfrannu iddynt a siarad ynddynt.



Mae'r canlynol yn enghreifftiau eraill o rai o'r gweithgareddau y mae pobl ifanc wedi bod yn ymgysylltu â hwy:



Astudiaeth achos - Siarad o brofiad

Mae nifer o TTI wedi cynnwys pobl ifanc yn y gwaith o drefnu a chynnal digwyddiadau, yn arbennig i arddangos gwaith eu tîm ac i ddathlu a chydabod y cynnydd y mae pobl ifanc wedi'i wneud. Datblygodd troseddwr benywaidd ifanc o Sir Fynwy a Thorfaen raglen ddawnsio i'r gerddoriaeth '*I Believe I Can*', sy'n canolbwyntio ar y ffordd gadarnhaol yr oedd y merched yn symud ymlaen gyda'u bywydau ac yn magu hyder, hunan-fri a hunanwerth. Cafodd y rhaglen ddawnsio ei pherfformio mewn digwyddiad a gynhaliwyd ar y cyd â'r gwasanaethau troseddau ieuencid eraill o Went a hefyd ISSP Gwent, a oedd yn ceisio tynnu sylw i'r gwaith y mae ISSP yn ei wneud.



Astudiaeth Achos - Cymryd rhan mewn cynadleddau/digwyddiadau

Mae annog a chefnogi pobl ifanc i fynychu digwyddiadau sydd wedi'u trefnu gan sefydliadau eraill yn elfen arall o arfer cyfranogol. Er enghraifft, bu i bobl ifanc o Wasanaeth Troseddau Ieuencid Abertawe gymryd rhan mewn cynhadledd camddefnyddio sylweddau. Roeddent yn gweithio mewn grŵp a oedd yn trefnu thema ar gyfer gweithdy, ac yna buont yn cynllunio, datblygu ac yn cyflenwi deunydd gyda chymorth staff y TTI. Yn dilyn llwyddiant y gweithdy cawsant wahoddiad i fynychu cyfarfod partneriaeth diogelwch cymunedol er mwyn rhoi adborth ar y materion a godwyd gan bobl ifanc a oedd wedi mynychu'r gynhadledd.



Astudiaeth Achos – Cynllunio'r ffordd y dylid cyflenwi gwasanaeth neu weithgaredd

Mae plant a phobl ifanc sy'n ymgysylltu â TTI Gwasanaeth Cyfiawnder Ieuencid Conwy a Sir Ddinbych yn helpu i nodi pa weithgareddau y dylid eu cynnwys yn rhaglenni Splash Cymru. Mae rheolwr y prosiect cynhwysiant ieuencid yn ymgynghori â phobl ifanc fis cyn y bydd y rhaglen yn dechrau ac mae'n eu hannog i lunio rhestrau o weithgareddau yr hoffent gymryd rhan ynddynt. Ceir pleidlais ar y rhain a bydd y gweithgareddau mwyaf poblogaidd yn cael eu cynnwys yn y rhaglenni. Mae'r broses wedi helpu i amlygu gweithgareddau na fyddent wedi cael eu hystyried fel arall.

7. Datblygu Sgiliau

Mae'r Uned Cyfranogaeth yn Achub y Plant wedi datblygu tîm hyfforddiant o dan arweiniad pobl ifanc o'r enw Young People Say sy'n cael ei ariannu i gyflenwi hyfforddiant i oedolion ledled Cymru. Sefydlwyd y prosiect Young People Say er mwyn cynnig cyfle i bobl ifanc 16 i 21 oed i ddylanwadu ar gyfranogiad plant a phobl ifanc ledled Cymru. I gael gwybodaeth bellach cysylltwch ag Anna Skeels yn yr Uned Cyfranogaeth ar 02920 396 838, neu drwy e-bost at participationunit@savethechildren.org.uk

Awgrymiadau

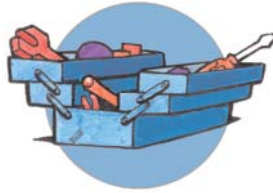
Dylai TTI sicrhau bod:

- Pobl ifanc yn deall y prosesau a'r gweithdrefnau y maent yn eu profi yn y system cyfiawnder troseddol, o'r pwynt arestio ymlaen.
- Pobl ifanc yn derbyn gwybodaeth lafar ac ysgrifenedig ac mewn ffordd y gallant ei deall.
- Pobl ifanc yn cael eu hannog i fynegi eu barn a'u syniadau a chydabod bod pobl wedi gwrando arnynt.
- Pobl ifanc yn gallu gwneud dewisiadau cytbwys.
- Pobl yn gofyn am farn pobl ifanc o'r gwasanaeth a'r ymyriadau y maent wedi'u derbyn.
- Pobl ifanc yn ymwybodol y gallant siarad gyda rhywun neu wneud cwyn os byddant yn anhapus â rhywbeth.



Gall pobl ifanc:

- Cyfrannu at gynllun a chynnwys taflenni a gwybodaeth a roddir iddynt.
- Darllen drwy wybodaeth ysgrifenedig ar gyfer dirnadaeth a dealltwriaeth.
- Cymryd rhan mewn prosesau a phanelau recriwtio.
- Darparu safbwyntiau am weithgareddau y mae'r TTI yn eu cynnal.
- Cynllunio gwasanaeth neu weithgareddau y bydd y TTI yn eu darparu.
- Cynrychioli'r TTI ar fforwm ieuencid.
- Cymryd rhan mewn digwyddiad neu gynhadledd y mae'r TTI wedi'i drefnu.



ADNODDAU

Canllawiau arfer da Tanio! Er mwyn cynyddu Cyfranogaeth plant a phobl ifanc

Mae'r Uned Cyfranogaeth ar ran Consortiwm Cyfranogaeth Plant a Phobl Ifanc Cymru wedi datblygu cyfres o ganllawiau Tanio! Maent yn gyfres o ganllawiau arfer da sy'n seiliedig ar brofiadau gweithwyr cyfranogi yng Nghymru. Mae'r pynciau'n amrywio o gyflwyno Cyfranogaeth i safbwynt sy'n canolbwyntio mwy ar wahanol agweddau ar gyfranogi. Maent ar gael o www.participationworkerswales.org.uk/participation

Offer Ymarferol, Participation, Spice it Up! ar gyfer cynnwys plant a phobl ifanc mewn gwaith cynllunio ac ymgynghoriadau

Mae'r canllaw hwn gan Carol Shepherd, Phil Treseder a Dynamix Cyf yn cyflwyno mwy na 40 o weithgareddau a gemau profedig ar gyfer cynnwys plant a phobl ifanc mewn prosesau gwneud penderfyniadau. Gellir ei lwytho i lawr o www.savethechildren.org.uk/en/54_2346.htm

Breathing Fire Into Participation

Cynhyrchwyd y canllaw hwn gan Trudy Aspinall a Cath Larkins ar gyfer Cynulliad Plant a Phobl Ifanc Cymru (Y Ddraig Ffynici). Bwriedir iddo helpu i ddatblygu CYFRANOGAETH effeithiol plant a phobl ifanc mewn penderfyniadau yng Nghymru. Gweler www.funkydragon.org.uk

Evaluating Participation Work: The toolkit

Mae'r pecyn offer hwn gan Amanda Mainey wedi'i gynhyrchu gan Participation Works i helpu sefydliadau i werthuso gwaith cyfranogol gyda phobl ifanc. Gellir llwytho'r pecyn offer hwn i lawr o www.participationworks.org.uk



Hyfforddiant ar gyfer Pobl Broffesiynol

Dynamix

Mae Dynamix yn darparu hyfforddiant i bobl broffesiynol ar wahanol agweddau ar weithio gyda phobl ifanc mewn ffordd gyfranogol. Maent yn cyflenwi hyfforddiant 'parod' yn ogystal â chynllunio hyfforddiant ar gyfer anghenion penodol. I gael gwybodaeth bellach ewch i www.dynamix.ltd.uk

Participation Cymru

Mae Cyfranogaeth Cymru'n bartneriaeth o sefydliadau cyhoeddus a sefydliadau'r trydydd sector sy'n cael ei gynnal gan Gyngor Gweithredu Gwirfoddol Cymru ac mae'n cael ei gefnogi gan banel cynghori sy'n rhoi cyngor ac arweiniad ar ddatblygiad strategol. Mae'n rhoi cyngor, hyfforddiant, gwybodaeth gefnogol a chyfeiriad polisi ar ymagweddau cyfranogol ymgysylltu â dinasyddion. Gweler www.participationcymru.org.uk