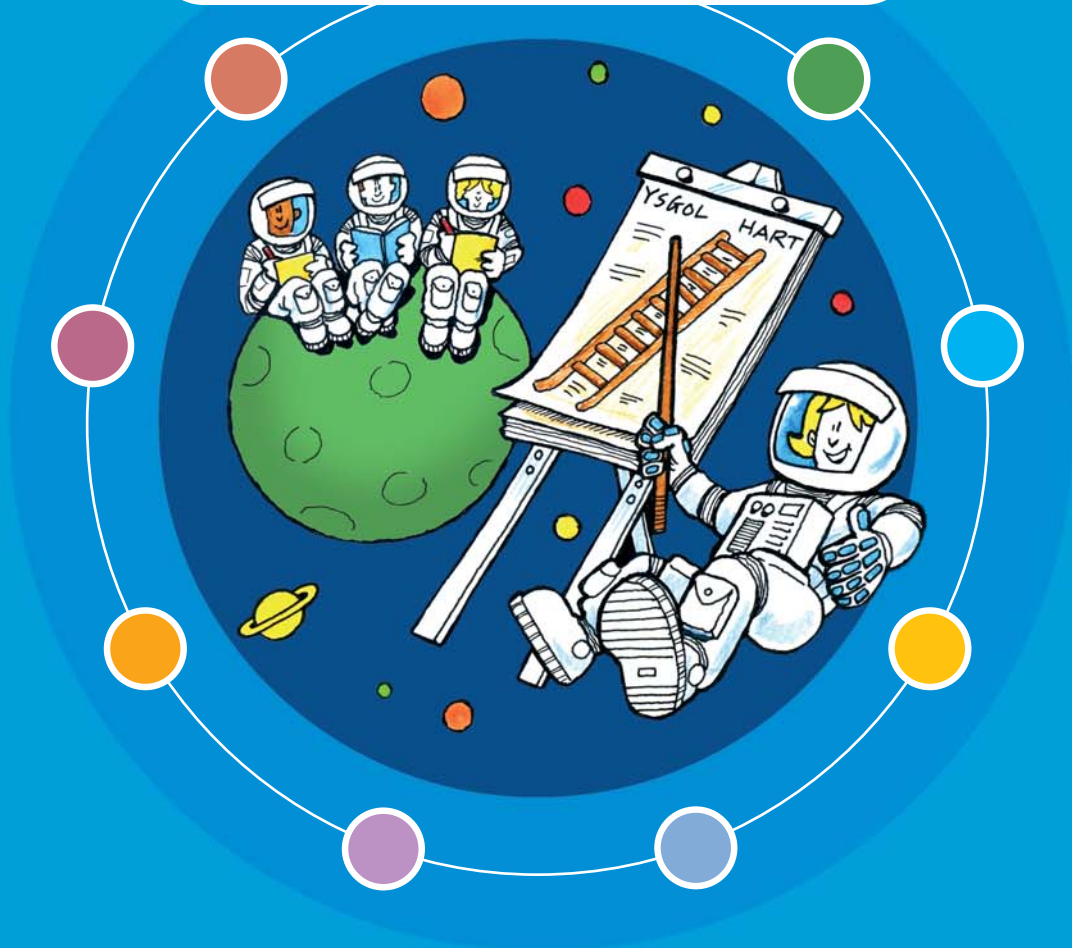


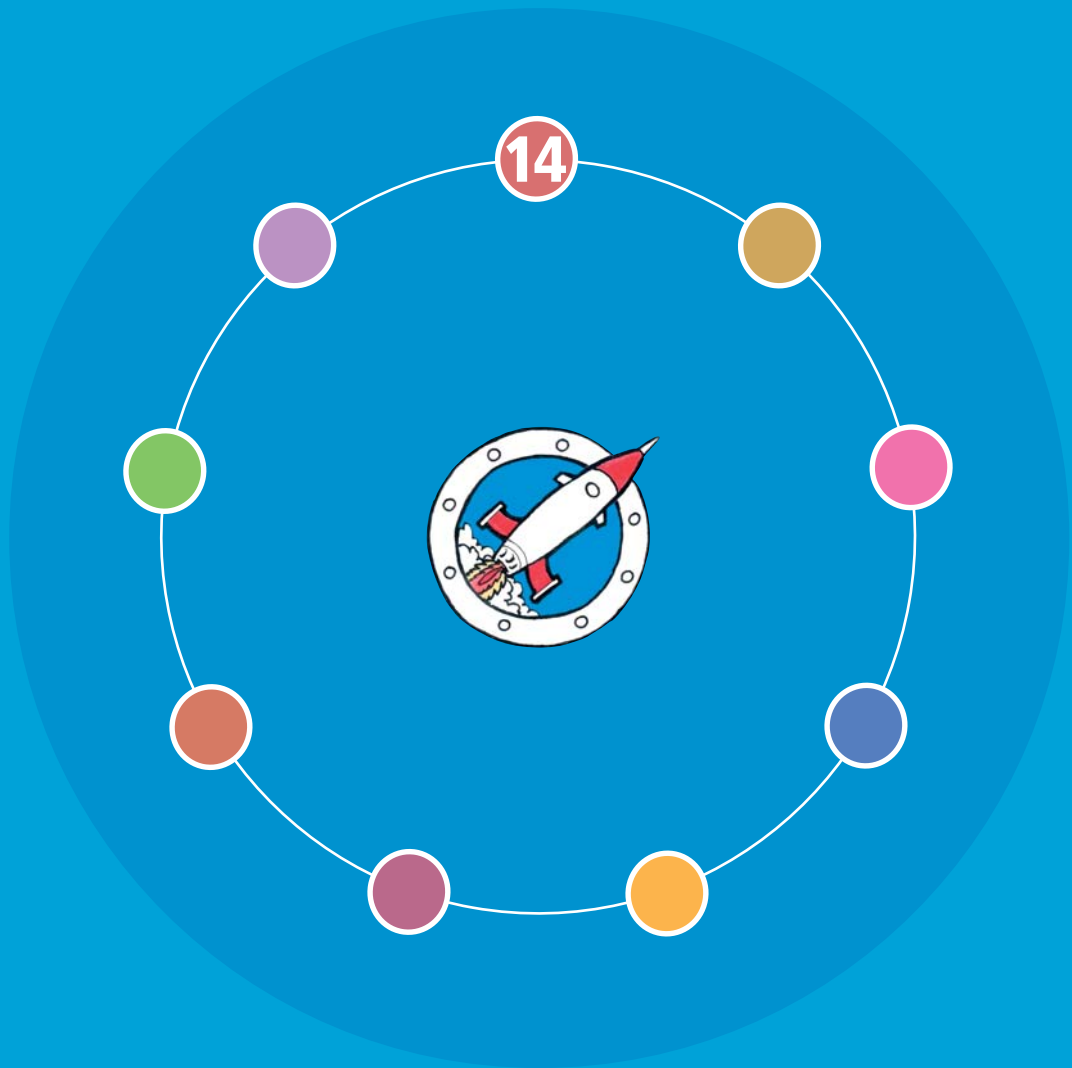


CANLLAWIAU ARFERION DA AR  
GYFRANOGAETH PLANT A PHOBL IFANC

14

HYFFORDDIANT AR GYFRANOGAETH  
PLANT A PHOBL IFANC





Ysgrifennwyd gan Rebecca Horder, Uned Cyfranogaeth, 2010

Dyluniad gan Photographics, 01792 550583  
Lluniau: Les Evans, 01792 427226



## Beth fydd yr arweiniad hwn yn ei ddweud wrthyf?

Cafodd y canllaw hwn ei ddatblygu i gefnogi mudiadau ac unigolion sydd eisiau cyflenwi neu gomisiynu hyfforddiant a fwriedir i gynyddu cyfranogaeth plant a phobl ifanc mewn prosesau gwneud penderfyniadau. Mae'n darparu'r elfennau craidd y cytunwyd arnynt o raglen hyfforddiant, pwyntiau allweddol ar gyfer cyflenwi a chyfeiriadau at adnoddau a deunyddiau cefnogi. Mae cyfranogaeth plant a phobl ifanc effeithiol yn hanfodol i bob sefydliad y mae'i waith yn effeithio ar blant a phobl ifanc. I ddeall y cefndir i gyfranogaeth yng Nghymru darllenwch yr arweiniad hwn ar y cyd â Chanllawiau 1, 2 a 9 Tanio! (gweler yr adran adnoddau yng nghefn yr y canllaw hwn).



## Beth ydym yn ei olygu gan gyfranogaeth plant a phobl ifanc yng Nghymru?

Mae gan bob plentyn a pherson ifanc yng Nghymru hawl i fynegi ei farn a chael ei barchu, i'w farn gael effaith ac iddo gael cymryd rhan mewn prosesau gwneud penderfyniadau ar bob lefel. Caiff yr hawl hon ei diogelu yn Erthygl 12 o Gonfensiwn y Cenhedloedd Unedig ar Hawliau'r Plentyn (UNCRC), sy'n datgan:

***'Bod gan blant hawl i ddweud yr hyn y maent yn ei feddwl a ddylai ddigwydd, pan fydd oedolion yn gwneud penderfyniadau sy'n effeithio arnynt, ac i'w safbwyntiau gael eu hystyried.'***

Mae cyfranogaeth yn rhan o'r broses o werthfawrogi a pharchu plant a phobl ifanc ac o'u cynnwys hwy mewn cymdeithas ddemocrataidd. Ceir hefyd resymau gwleidyddol, cymdeithasol ac economaidd dros wneud hyn. Bydd gwasanaethau a pholisïau yn fwy effeithiol ac effeithlon pan fyddant wedi'u cynllunio, eu cyflenwi a'u gwerthuso ar sail yr anghenion a nodwyd ar gyfer y plant a'r bobl ifanc sy'n eu defnyddio, a gyda'u cyfranogaeth. I ddeall manteision cyfranogaeth gweler **Tanio! Canllaw 2: Dadlau'r Achos.**

## Pam bod hyfforddiant ar gyfranogaeth plant a phobl ifanc yn bwysig?

Mae Consortiwm Cyfranogaeth Plant a Phobl Ifanc Cymru wedi dynodi nifer o flaenoriaethau ar gyfer cydweithio ar lefel genedlaethol o safbwynt bwrw ymlaen yr agenda ar gyfer cyfranogaeth plant a phobl ifanc mewn prosesau gwneud penderfyniadau yng Nghymru. Caiff hyfforddiant mewn cyfranogaeth - i oedolion a phlant a phobl ifanc fel ei gilydd - ei ystyried yn hanfodol ar gyfer cynyddu ymwybyddiaeth, meithrin gallu a newid diwylliannol. Mae astudiaethau diweddar yn nodi bod cyn lleied ag 8% o blant ysgol yng Nghymru yn gwybod am eu hawliau (gan gynnwys cyfranogaeth) dan yr UNCRC. Yn yr un modd, mae Sylwadau Cloi UNCRC wedi canolbwyntio ar yr angen i wybod am yr UNCRC a chyfranogaeth ar draws gweithlu a gweithwyr proffesiynol plant a phobl ifanc yng Nghymru. Mae Llywodraeth Cynulliad Cymru yn cefnogi datblygu Craidd Cyffredin o Sgiliau, Gwybodaeth a Dealltwriaeth ar gyfer y Gweithlu Plant a Phobl Ifanc yng Nghymru, rhywbeth y mae'r arweiniad hwn wedi bwydo iddo.



## Sut ffurf a ddylai fod i hyfforddiant ar gyfranogaeth plant a phobl ifanc?

- Dylai hyfforddiant cyfranogaeth fod yn broses, nid yn ddigwyddiad unwaith ac am byth. Dylai archwilio ble y mae pobl yn dechrau a ble maent eisiau bod a dylai gynnwys rhyw elfen o ddysgu gweithredol. Dylid sicrhau dealltwriaeth a diffiniad cyffredin o gyfranogaeth a dylid cyflawni'r manteision.
- Dylai'r hyfforddiant fod yn seiliedig ar fframwaith hawliau plentyn h.y. yr UNCRC ac Erthygl 12 ac o fewn y cyd-destun polisi Cymreig cyfredol ar blant a phobl ifanc h.y. Gwasanaethau Cymorth Ieuencid, Hawliau i Weithredu, Datganiad Cwricwlwm Gwaith Ieuencid Cymru, a'r Consortiwm Cyfranogaeth.
- Dylid bod elfen 'sut' ymarferol yn yr hyfforddiant h.y. archwilio'r amrywiol ffyrdd gwahanol y gall plant a phobl ifanc gyfranogi gan gynnwys arferion da ac astudiaethau achos. Dylid bod hefyd hyfforddiant yn y sgiliau sy'n hwyluso cyfranogaeth.
- Dylid cynnwys dealltwriaeth o amrywiaeth a chynhwysiant o safbwynt cyfranogaeth (**gweler Tanio! Canllaw 7, Sicrhau Cynhwysiant**). Er mwyn galluogi dysgu effeithiol, dylid cyflenwi'r hyfforddiant mewn modd cyfranogol ac annog y cyfranogwyr i gyfrannu.
- Caiff model cyd-hyrwyddo, gan gynnwys pobl ifanc i gyflenwi'r hyfforddiant ei argymhell fel y dull mwyaf effeithiol.



## Beth a ddylai fod yn yr hyfforddiant?

Mae Consortiwm Cyfranogaeth Plant a Phobl Ifanc Cymru wedi cytuno ar gynnwys craidd yr hyfforddiant cyfranogaeth plant a phobl ifanc yng Nghymru. Rhaid i unrhyw hyfforddiant cyfranogaeth plant a phobl ifanc a gyflenwir gynnwys y fethodoleg gyfranogaeth ganlynol:

1. **Asesu anghenion a phrofiad y dysgwyr ymlaen llaw:** y lefel y mae'r sefydliad arni o safbwynt cyfranogaeth plant a phobl ifanc (h.y. holiadur cyn y cwrs)
2. **Y cyflwyniad cyffredinol i'r hyfforddiant i gynnwys:**
  - a. Cyflwyniadau
  - b. Cytundeb gwaith i'r holl gyfranogwyr a'r hyfforddwyr
  - c. Nodau, canlyniadau a throsolwg o'r hyfforddiant
  - d. Disgwyliadau; Gobeithion ac Ofnau
  - e. Ymarferiad ar 'Lle'r ydw i yn awr' – mae hwn yn ymarfer defnyddiol er mwyn i'r cyfranogwyr ganfod pa mor dda y mae plant a phobl ifanc yn cael eu galluogi i gyfranogi yn eu gwaith/sefydliad ar hyn o bryd.



**3. Cefndir i ddatblygu cyfranogaeth plant a phobl ifanc ar lefel ryngwladol, genedlaethol a lleol, gan gynnwys:**

- a. UNCRC ac Erthygl 12
- b. Cyd-destun polisi\*
- c. Strwythurau\*
- d. Diffiniad o Gyfranogaeth
- e. Pwysigrwydd Cynhwysiant

\*Deddfwriaeth pwnc-benodol, gwybodaeth, esiamplau (gweler Briffiau Sector Safonau yn yr adran Adnoddau) a deunyddiau i'w cynnwys yn yr adrannau hyn.

**4. Y Safonau Cenedlaethol ar gyfer Cyfranogaeth Plant a Phobl Ifanc**

- a. Gan gynnwys cefndir, statws a chymhwyso'r Safonau

**5. Manteision cyfranogaeth (gweler Tanio! Canllaw 2: Dadlau'r Achos)**

- a. Manteision i'r unigolyn
- b. Manteision i sefydliadau
- c. Manteision i'r gymuned

**6. Gwahanol fodelau o gyfranogaeth**

- a. Pyramid Cyfranogaeth
- b. Model Treseder
- c. Ysgol Gyfranogaeth Roger Hart
- d. Llwybr at Gyfranogaeth Shier

**7. Rhwystrau – a sut i'w goresgyn**

- a. Archwilio'r rhwystrau: defnyddiwch ddau ddarlun - un o amlinelliad person ifanc ar ddalen fawr o bapur ac un o amlinelliad o adeilad. Ysgrifennwch y rhwystrau mewnol y tu mewn i'r amlinelliad a'r rhwystrau allanol y tu allan i'r amlinelliad, ym mhob achos.
- b. Rhannwch yn dri grŵp bychan a gofyn i bob grŵp ystyried un o'r mathau o rwystrau a restrir isod a'r hyn y gellir ei gwneud i'w goresgyn:
  - stereoteipiau/cynrychiolaethau yn y cyfryngau;
  - agweddau oedolion/prosesau gwneud penderfyniadau.

**8. Methodoleg a thechneg:** edrychwch ar iaith; dull; methodolegau; arddulliau dysgu; materion ffisegol, gan archwilio gwahanol fathau o ddeallusrwydd (gallech gyfeirio at ddamcaniaeth Howard Gardner ar ddeallusrwydd amryfal).

**9. Senarios:** archwilio esiamplau ymarferol o arferion da – rhannwch yn grwpiau bychan, rhowch senario i bob grŵp a gofyn i bob grŵp ystyried y materion canlynol:

- Gwybodaeth a sut y dylid ei chyflwyno?
- Sut y gellir ymgynghori gyda phlant a phobl ifanc?
- Sut y gellir cynnwys grwpiau anodd eu cyrraedd?



**10. Cynlluniau gweithredu:** beth y gall y cyfranogwyr ei wneud yn eu sefydliad o ganlyniad i'r hyfforddiant - gellid defnyddio'r Safonau Cenedlaethol ar gyfer Plant a Phobl Ifanc/cyflwyno'r hyfforddiant. Gallent gwblhau'u Cynllun Gweithredu a'u cardiau post eu hunain: "Mewn tri mis byddaf wedi cyflawni'r newid canlynol yn fy nhîm/sefydliad".

**11. Cyfeiriadau, adnoddau a deunyddiau cefnogi\*:** cynhwyswch yr adnoddau perthnasol i'r cyfranogwyr i'w defnyddio cyn ac ar ôl yr hyfforddiant (gweler Adran 7 o'r arweiniad hwn).

**12. Dilyniant:** esboniwch i'r cyfranogwyr y caiff eu cardiau post eu hanfon atynt mewn tri mis i'w hatgoffa o'r newidiadau y maent wedi addo eu gwneud. Mae hefyd yn ddefnyddiol gwybod am unrhyw hyfforddiant y maent wedi'i gyflwyno yn eu sefydliad eu hunain neu'n ehangach.

\*Mae'r rhan fwyaf o'r adnoddau uchod ar gael ar wefan Gweithwyr Cyfranogaeth Cymru (gweler Adran 7: Adnoddau).



## Sut y dylwn gyflwyno'r sesiwn? Canllawiau ar gyd-hyfforddiant gyda phobl ifanc

1. Yr hyfforddwyr i gyfarfod cyn dechrau'r cwrs, gorau oll os bydd hynny ddiwrnod neu ddau ynghynt. Dewch ynghyd gyda'r bobl ifanc (mae dau berson ifanc yn gweithio'n dda) y byddwch yn cyd-hyfforddi gyda nhw cyn y digwyddiad (yn anffurfiol) er mwyn dod i'w hadnabod nhw. Mae meithrin perthynas dda yn hanfodol i weithio'n dda gyda'ch gilydd. Ystyriwch fanteision/anfanteision cyd-hyfforddi a'r angen am ymddiriedaeth; parch; cydnabyddiaeth o'r hyn y gall pob hyfforddwr ei gyfrannu – mae angen amser i hyn. Dylid hefyd gwneud 'contract hyfforddiant' rhyngoch er mwyn archwilio arddulliau hyfforddiant eich gilydd.
2. Cynhaliwch sesiwn gynllunio cyn hyfforddi gyda'ch cyd-hyfforddwyr i fynd drwy'r cwrs a chytuno sut y byddwch yn cefnogi eich gilydd (trafodwch sut y caiff pob un ohonoch eich cyflwyno i'r cyfranogwyr; pa 'arwyddion' y byddwch yn eu defnyddio i ofyn am gefnogaeth; pa un ohonoch a fydd yn arwain ar bob adran/ymarferiad; a ydych yn hapus ai peidio os yw eich cyd-hyfforddwr yn 'torri ar draws'). Cytunwch hefyd sut y byddwch yn adrodd yn ôl ac yn adolygu'r cwrs ar ôl y sesiwn.
3. Paratowch y deunyddiau y byddwch yn eu defnyddio gyda'ch gilydd a byddwch yn glir ynghylch pwy sy'n gwneud beth.
4. Holwch ba gymorth ymarferol y mae ar y bobl ifanc ei angen, e.e. trafndiaeth (a sut y mae hyn yn effeithio ar yr amseru), arian ar gyfer tocynnau teithio ayb, a chynigiwch y cymorth hwnnw.



5. Mae'n iawn i'r bobl ifanc gyflwyno cymaint neu gyn lleied o'r cwrs ag y teimlant yn gyfforddus yn gwneud a bydd hwn yn datblygu dros amser/ wrth iddynt fagu hyder.
6. Cytunwch sut y caiff Hyfforddwyr Ifanc eu gwobrwyo: o leiaf llythyr yn cydnabod eu cyfraniad ac yn eu diolch, ond ystyriwch dalebau hefyd; tripiâu; taliad (o fewn y gyfraith), tystysgrif; achrediad. I gael rhagor o arweiniad ar hyn darllenwch Tanio! Canllaw 10: Cydnabyddiaeth/Cymhellion, Gwobrau, Taliad Cydnabyddiaeth ac Achrediad ar gyfer Cyfranogaeth Plant a Phobl Ifanc.
7. Drwy gyfrwng y Rhaglen Young People Say, bydd yr Uned Cyfranogaeth yn hyfforddi pobl ifanc i fod yn hyfforddwyr cyfranogaeth y gallent hefyd gyd-hwyluso sesiynau hyfforddiant. Gweler isod am ragor o wybodaeth.

## Astudiaethau Achos



### **Astudiaeth Achos: Tîm Hyfforddiant Young People Say, Uned Gyfranogaeth**

Mae'r Uned Gyfranogaeth a leolir yn Achub y Plant wedi datblygu tîm hyfforddiant dan arweiniad gwirfoddolwyr ifanc, o'r enw 'Young People Say'. Caiff ei ariannu i gyflenwi hyfforddiant mewn cyfranogaeth i oedolion ledled Cymru. Sefydlwyd y prosiect 'Young People Say' gan berson ifanc er mwyn cynnig i bobl ifanc 16 i 21 oed gyfle i ddylanwadu ar gyfranogaeth plant a phobl ifanc ledled Cymru. Mae'r timau 'Young People Say' wedi hyfforddi Swyddogion Cyswllt Adrannol yn Llywodraeth Cynulliad Cymru, Swyddogion Gwasanaeth Ieuenctid Torfaen, Cymorth i Fenywod Cymru a Chynghorwyr Lleol ymysg eraill. I gael rhagor o wybodaeth am y prosiect hwn, cysylltwch â'r Uned Gyfranogaeth yn Achub y Plant.





### **Astudiaeth Achos: Hyfforddi'r Hyfforddwyr mewn Cyfranogaeth Plant a Phobl Ifanc**

Mae'r Uned Gyfranogaeth yn Achub y Plant, ochr yn ochr ag Is-grŵp Hyfforddiant y Consortiwm Cyfranogaeth, wedi datblygu cwrs Hyfforddi'r Hyfforddwyr ar gyfranogaeth plant a phobl ifanc. Mae cynrychiolwyr o amrywiol wasanaethau/mudiadau ledled Cymru wedi mynychu'r hyfforddiant ac maent yn awr yn ei gyflwyno'n raddol yn eu mudiad/ardal leol. Un o'r agweddau allweddol ar y model hyfforddiant yw cyd-hwyluso gyda'r bobl ifanc sy'n hanfodol i gyfleu'r neges am gyfranogaeth. Un o'r canlyniadau hyfforddi oedd i'r cynrychiolwyr fod wedi dysgu'r sgiliau i annog unigolion a mudiadau i fagu'r hyder i herio'u syniadau a'u hymarfer eu hunain o safbwynt cyfranogaeth plant a phobl ifanc yn eu gwaith. Gadawsai'r cynrychiolwyr gyda chynllun gweithredu unigol i'w helpu i gyflawni hyn, ynghyd â cherdyn post gyda'u cyfeiriad nhw'u hunain arno gyda thri cham gweithredu i'w cwblhau mewn tri mis. Roedd adborth y cynrychiolwyr o'r hyfforddiant deuddydd yn hynod o gadarnhaol a bydd yn bwydo i mewn i'r newidiadau a wneir i'r pecyn er mwyn darparu hyfforddiant ac adnoddau digonol ar gyfer mudiadau eraill.



### **Astudiaeth Achos: Graddol Gyflwyno'r Hyfforddiant Cenedlaethol ar Gyfranogaeth Plant a Phobl Ifanc**

Bu i 52 o athrawon o ysgolion cynradd ac uwchradd o bob cwr o Fro Morgannwg fynychu hyfforddiant datblygiad proffesiynol parhaus (DPP) Cyfranogaeth Disgyblion yn ystod cyfres o ddigwyddiadau hyfforddiant. Cynigiwyd yr hyfforddiant gan y Bartneriaeth Plant a Phobl Ifanc mewn partneriaeth ag Ysgolion Bro a'r Gwasanaeth Ieuenctid. Mae llais y dysgwr yn faes o'r bywyd ysgol sydd â phroffil cynyddol uchel, ac mae'n elfen allweddol o Fframwaith Effeithiolrwydd Ysgolion Llywodraeth Cynulliad Cymru a Fframwaith Arolygu Cyffredin ôl 2010 Estyn. Nod yr hyfforddiant oedd meithrin ymwybyddiaeth, gwybodaeth a sgiliau ymysg athrawon fel y gallant hyrwyddo a datblygu'n fwy effeithiol gyfranogaeth disgyblion mewn penderfyniadau sy'n effeithio arnynt mewn ysgolion. Roedd yr hyfforddiant yn cynnwys archwilio diffiniadau o gyfranogaeth disgyblion; trosolwg o hawliau a chyd-destun polisi; cydnabod manteision a rhwystrau; ymwybyddiaeth o'r sgiliau, y gefnogaeth a'r camau gweithredu gofynnol ar gyfer dull gweithredu ysgol gyfan mewn amrywiol ffyrdd rhyngweithiol. Cafodd yr hyfforddiant adborth positif a chaiff digwyddiadau hyfforddiant pellach eu cynllunio yn y dyfodol.





## Adran 7: Adnoddau

Am gyfeiriadau at adnoddau cyffredinol am gyfranogaeth gweler **Canllaw 9: Adnoddau a Chymorth**. Mae'r adnoddau a ddefnyddiwyd ar gyfer yr arweiniad hwn yn cynnwys:

- Dynamix, *Participation: Spice it up!* Achub y Plant, 2002
- Dynamix, *Children's Rights: Spice 'em up!* Achub y Plant, 2009
- Sam Kaner, *Facilitator's Guide to Participatory Decision-Making*, Twelfth Printing, 2002
- Robert Jungk and Norbert Mullert, *Future Workshops: How to Create Desirable Workshops*, Institute for Social Inventions, 1996
- Schwarz, R. *The Skilled Facilitator*, Jossey-Bass, 2002
- Treseder, P. *Empowering Children and Young People Training Manual: Promoting Involvement in Decision Making*, Achub y Plant, 1997

### Cyhoeddiadau i'w llwytho i lawr

**Safonau Cenedlaethol ar gyfer Cyfranogaeth Plant a Phobl Ifanc  
A ydym yn bodloni'ch safonau? Cael Llais – Cael Dewis!**

Mae'r Uned Cyfranogaeth, yn Achub y Plant a Chonsortiwym Cyfranogaeth Plant a Phobl Ifanc yn gweithio i gynyddu'r capasiti a'r arfer o gael plant a phobl ifanc i gymryd rhan lawn ac ystyrllon yn y broses o wneud penderfyniadau yng Nghymru. Mae micro wefan ar wefan Rhwydwaith Gweithwyr Cyfranogaeth Cymru sy'n benodol am y Safonau Cenedlaethol, gan roi gwybodaeth am gefndir y Safonau, proses i gofrestru ar-lein i gwblhau hunan asesiad yn ogystal â'r camau nesaf er mwyn ennill y nod barcod.  
<http://www.participationworkerswales.org.uk>



**Briffiau Sector y Safonau Cenedlaethol ar gyfer Cyfranogaeth Plant a Phobl Ifanc**  
Mae'r briffiau hyn yn amlinellu'r polisiau a'r arferion sy'n ymwneud â chyfranogaeth plant a phobl ifanc mewn Gwasanaethau Troseddau Ieuencid, Iechyd, Gwasanaethau Ieuencid, Addysg a'r Gwasanaethau Cymdeithasol. Mae pob briff yn dadlau'r achos dros sut y gall y Safonau Cenedlaethol fod yn ddefnyddiol fel cyfrwng i fesur cyfranogaeth plant a phobl ifanc yn y sectorau hyn.  
[www.participationworkerswales.org.uk](http://www.participationworkerswales.org.uk)

### Tanio Cyfranogi

Gan Trudy Aspinwall a Cath Larkins ar gyfer y Cynulliad i Blant a Phobl ifanc yng Nghymru (Draig Ffyfinci) a Llywodraeth Cynulliad Cymru, 2002. Bwriad yr Arweiniad Draig Ffyfinci hwn i Gyfranogi yw helpu i ddatblygu cyfranogaeth effeithiol ymysg plant a phobl ifanc mewn prosesau gwneud penderfyniadau yng Nghymru.  
<http://www.funkydragon.org>

### Canllawiau Tanio

Cafodd cyfres Tanio ei datblygu gan yr Uned Gyfranogaeth ar ran Consortiwm Cyfranogaeth Plant a Phobl Ifanc Cymru. Cyfres o ganllawiau arferion da ydynt yn seiliedig ar brofiadau gweithwyr cyfranogaeth yng Nghymru.  
<http://www.participationworkerswales.org.uk>

### Democracy Cookbook

Mae'r Democracy Cookbook yn gyfrwng addysgol helaeth a fwriedir ar gyfer gweithwyr ieuencid, athrawon ac ymarferwyr democratiaeth eraill i'w defnyddio gyda phobl ifanc. Mae'n darparu'r cynhwysion a'r ryseitiau i esbonio sut mae ein democratiaeth yn gweithio.  
<http://www.dopolitics.org.uk/toolbox-index/toolbox2/d-f/democracy-cookbook>

### Gwefannau

- Draig Ffyfinci, y Cynulliad i Blant a Phobl ifanc yng Nghymru – lle gall plant a phobl ifanc fynegi'u safbwyntiau'n uniongyrchol wrth Weinidogion a swyddogion.  
[www.funkydragon.org](http://www.funkydragon.org)
- Llais Disgyblion Cymru, gwefan i ddisgyblion a gweithwyr proffesiynol sy'n cynnwys adnoddau defnyddiol a gemau a chwisiau ar-lein.  
[www.llaisdisgyblioncymru.org.uk](http://www.llaisdisgyblioncymru.org.uk)
- Rhwydwaith Gweithwyr Cyfranogaeth Cymru – gwefan ar gyfer ymarferwyr cyfranogaeth sy'n cynnwys adnoddau a chyfle i rwydweithio ag ymarferwyr eraill ar draws Cymru. [www.participationworkerswales.org.uk](http://www.participationworkerswales.org.uk)
- Comisiynydd Plant Cymru - gwefan i blant, pobl ifanc ac ymarferwyr. Mae'r Comisiynydd Plant yn siarad dros blant a phobl ifanc ac mae'n gweithio i sicrhau eu bod yn cael eu cadw'n ddiogel a'u bod yn gwybod am eu hawliau ac yn gallu defnyddio'r hawliau hynny. [www.childcomwales.org.uk](http://www.childcomwales.org.uk)