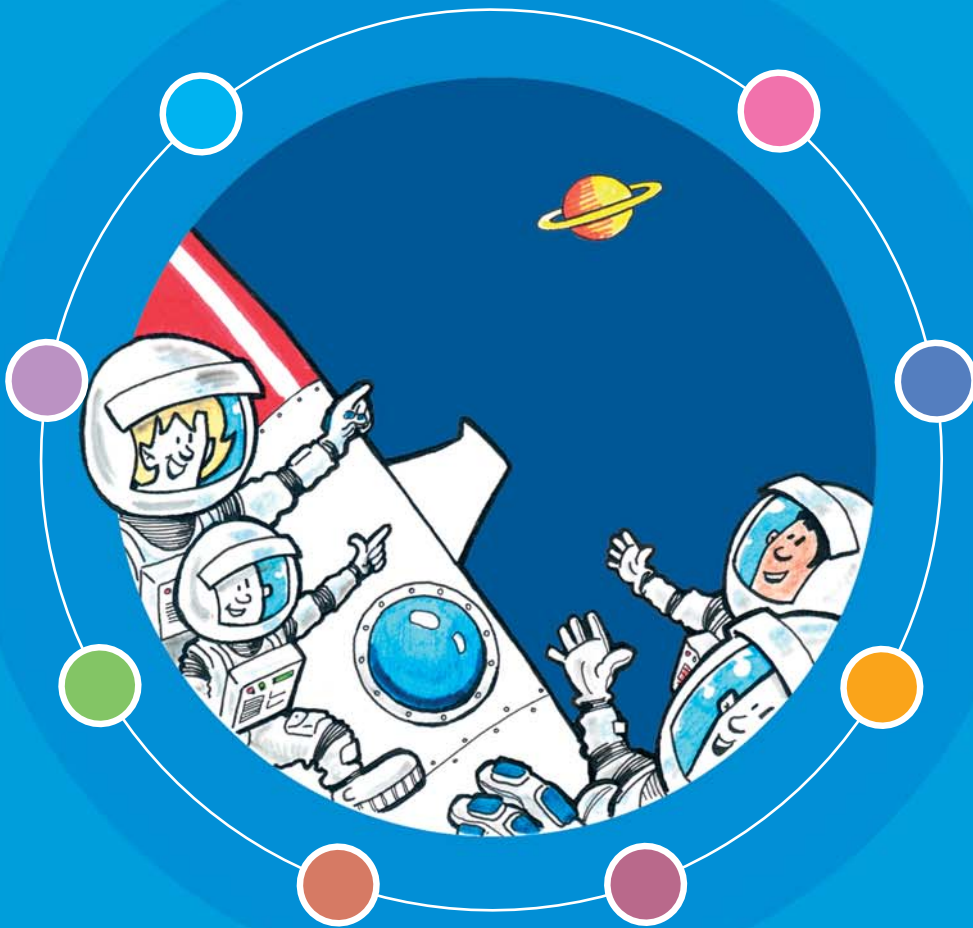


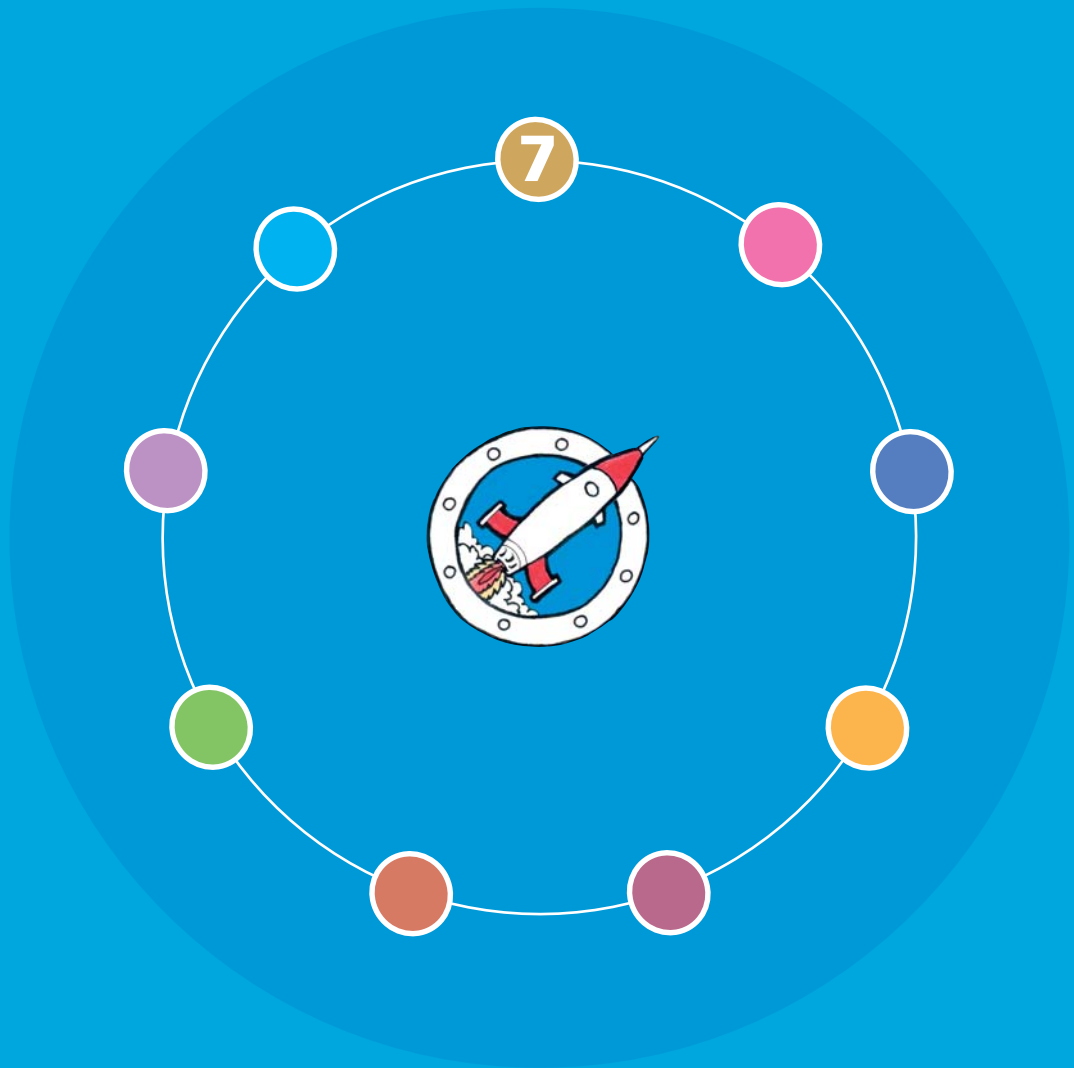


CANLLAWIAU ARFERION DA AR
GYFRANOGAETH PLANT A PHOBL IFANC

7

SICRHAU CYNHWYSIANT





Ysgrifennwyd gan Pat Smail
Mewn cydgysylltiad â: Anna Skeels a Mererid Lewis,
Uned Cyfranogaeth a Jane Peffers, Prosiect Cyfranogi LLCC



? Beth fydd y canllaw hwn yn ei ddweud wrthyf?

Mae'r canllaw hwn yn ystyried sut mae sicrhau bod pawb yn cael ei gynnwys. Mae'n ystyried pam mae rhai grwpiau o blant a phobl ifanc yn cael eu nodi fel rhai sy'n 'anodd eu cyrraedd' a beth mae modd ei wneud i wella cynhwysiant cymdeithasol. Mae'n nodi rhai grwpiau a nodweddion rhai plant y mae'n debygol y bydd yn anodd eu cael i gymryd rhan mewn gwasanaethau a gweithgareddau prif ffrwd. Mae'n awgrymu proses i wella mynediad atynt ac ymwneud â nhw. Mae'n ystyried mynediad diogel, cydsynio ar sail gwybodaeth a syrffedu ar ymgynghori. Mae'n rhoi rhai enghreifftiau achos am wella cynrychiolaeth a sicrhau bod ymarfer cyfranogol yn gynhwysol.

? Pam mae rhai plant a phobl ifanc yn cael eu hystyried yn rhai 'anodd eu cyrraedd'?

Nid oes un diffiniad y mae pawb yn cytuno arno o bwy sy'n 'anodd ei gyrraedd'. Mae'r canllaw hwn yn nodi rhai o'r plant a'r bobl ifanc sy'n debygol o gael eu tangynrychioli, sy'n anodd eu dynodi neu sy'n llai parod i gymryd rhan mewn gwaith neu weithgareddau cyfranogi. Mae'r rhesymau am hyn yn niferus ac amrywiol ac maent yn cynnwys: anawsterau ymarferol (e.e. anawsterau iaith a chyfathrebu), eu bod yn fregus (e.e. plant sy'n derbyn gofal, gofalwyr ifanc), rhesymau diwylliannol (e.e. grwpiau duon a lleiafrifoedd ethnig), rhesymau daearyddol (e.e. y rhai sy'n byw mewn ardaloedd gwledig/ anghysbell).

Serch hynny, mae hefyd rhaid i ni ystyried fod 'anodd eu cyrraedd' yn adlewyrchiad ar sgiliau, adnoddau a dealltwriaeth oedolion a mudiadau ac ein gallu i 'gyrraedd' y plant a phobl ifanc yma, yn hytrach na mater o'r grwpiau yma yn bod, yn eu hunain, yn anodd i weithio gyda.

Mae sicrhau cynhwysiant yn golygu y dylai unrhyw wahaniaethu gael ei herio ac y bydd amrywiaeth ymysg y rhai yr ydych yn ymgynghori â nhw yn cryfhau'r broses ac yn gwneud unrhyw ymgynghori neu weithgaredd cyfranogi arall yn gryfach.

Mae'r dull sy'n cael ei amlinellu yn y canllaw hwn yn pwysleisio y gallai'r ateb olygu bod rhaid gwneud newidiadau i ffordd sefydliadau o weithio yn ogystal ag annog plant a phobl ifanc i ymwneud â'r hyn sy'n cael ei gynnig.

Dyma rai o'r grwpiau sy'n cael eu nodi amlaf fel rhai 'anodd eu cyrraedd':

- Plant a phobl ifanc anabl
- Plant a phobl ifanc o grwpiau duon a lleiafrifoedd ethnig
- Plant a phobl ifanc sy'n derbyn gofal (yn enwedig y rhai sydd wedi'u lleoli allan o'r ardal)
- Gofalwyr ifanc
- Plant a Phobl Ifanc Sipsiwn, Roma a Theithwyr
- Plant ceiswyr lloches a ffoaduriaid



CANLLAW 7: SICRHAU CYNHWYSIANT

Mae llawer o grwpiau eraill sy'n gallu bod *yn anodd eu dynodi ac yn anodd eu cynnwys* mewn gwaith cyfranogi:

- Plant a Phobl ifanc lesbiaidd, hoyw, deurywiol a thrawsrywiol
- Plant a Phobl ifanc nad ydynt mewn addysg, cyflogaeth na hyfforddiant
- Siaradwyr Cymraeg nad ydynt mewn addysg: 16 i 25 oed
- Plant gweithwyr mudol
- Plant a phobl ifanc sy'n ymwneud â'r system cyfiawnder ieuenctid
- Plant a phobl ifanc o'r cymunedau mwyaf difreintiedig (e.e. ardaloedd Cymunedau yn Gyntaf)

Mae yna hefyd is-grwpiau arbennig o blant sydd, *er eu bod yn gymharol hawdd i'w dynodi yn fwy anodd i'w cynnwys* mewn gwaith cyfranogi. Er enghraifft:

- Plant a Phobl ifanc sydd ag anawsterau iaith neu gyfathrebu
- Plant a Phobl Ifanc ag anawsterau dysgu (ysgafn, canolig neu ddifrifol)
- Plant a nodir fel plant mewn angen
- Pobl ifanc ar gwricwlwm amgen

Mae modd i rai is-grwpiau sydd â phrofiadau neilltuol gael eu dynodi gan y gwasanaethau cymdeithasol, yr heddlu neu asiantaethau arbenigol, er nid o reidrwydd gan eraill. Er enghraifft:

- Plant sydd yn y gyfundrefn amddiffyn plant
- Plant a Phobl Ifanc sydd wedi bod yn dystion i drais yn y cartref a
- Plant a Phobl Ifanc sydd wedi dioddef troseddau yn eu herbyn

Yn olaf, mae grwpiau o blant y byddwn efallai am *drafod materion anodd neu sensitif* gyda nhw. Er enghraifft:

- Plant a Phobl Ifanc sydd wedi cael eu mabwysiadu
- Plant a Phobl Ifanc sydd wedi bod drwy ysgariad neu wahanu
- Plant a Phobl Ifanc sydd wedi cael profedigaeth
- Plant a Phobl ifanc sydd wedi/ sydd yn cael loes meddwl
- Plant a Phobl ifanc sydd â phroblemau camddefnyddio sylweddau
- Plant a Phobl ifanc sydd wedi niweidio eu hunain

Mae'n debygol y bydd angen trefniadau arbennig a lefel uchel o sensitifrwydd i weithio gyda'r plant neu'r bobl ifanc hyn mewn ffordd saff ac effeithiol.



O fewn y grwpiau hyn, fel gyda llawer o'r rhai a restrwyd uchod, os nad yw'r staff yn brofiadol, mae fel arfer yn gost effeithiol dod o hyd i gorff partner medrus.

Mewn unrhyw waith grwp, mae'n bwysig bod yn ymwybodol o'r rhai sy'n amharod i siarad allan. Gall addasu maint y grwp a gwaith hwyluso da helpu, er ei bod yn bwysig cydnabod ei bod yn well gan rai aelodau gyfathrebu un wrth un efallai neu drwy gyfryngau eraill, yn hytrach nag mewn grwpiau.

Dywed rhai gweithwyr eu bod yn ei chael hi'n fwy anodd gweithio gyda phlant o oedran cynradd neu gyn ysgol na gyda phlant hyn. Nid yw'r mater hwn yn cael ei ystyried yma - yn hytrach, trowch at **Ganllaw 6: Gweithio gyda Phlant dan 11**.

Sut mae sicrhau cynhwysiant

O'r amrywiaeth eang o grwpiau a ddisgrifir uchod mae'n amlwg nad oes modd cael un ateb unffurf er mwyn ymgynraedd at y plant a'r bobl ifanc hyn er mwyn eu cael i gyfranogi mwy mewn llunio polisi a gwneud penderfyniadau.

Mewn rhai achosion, mae'n nodweddiadol o'r is-grwp ei fod wedi 'ymddieithrio' oddi wrth sefydliadau ffurfiol. Mewn achosion eraill, mae ofn y gwahaniaethir yn eu herbyn yn gwneud pobl ifanc yn llai parod i ymwneud â gwasanaethau prif ffrwd – yr union wasanaethau, fel ysgolion, grwpiau ieuentid a cholegau, y troir atynt yn aml i gael cyfranogwyr.

Mae'r canllaw hwn yn ystyried sut mae lleihau'r bwloch rhwng y gweithiwr a'r plentyn neu'r person ifanc neu'r grwp, a pha gamau y gellir eu cymryd i leihau rhwystrau, cynyddu ymddiriedaeth a chynyddu symbyliad. Y brif strategaeth y mae gweithwyr yn ei defnyddio yw cael cefnogaeth a chymorth cyfryngwyr neu bartneriaid fel mudiadau arbenigol neu maent yn mynd at ac yn cysylltu â phlant a phobl ifanc drwy weithwyr arbenigol. Mae nifer o strategaethau gwahanol yn bosibl; gweler **Tabl 1** am rai awgrymiadau.

Yn ogystal, fel y soniwyd uchod, gall sefydliadau ystyried a oes modd iddynt newid eu prosesau *eu hunain* i gynyddu ymwneud y grwp targed â'u darpariaeth arferol a thrwy hynny gynyddu cyfranogaeth drwy systemau eraill sy'n bodoli eisoes (e.e. fel rhan o'r agenda ehangu cyfranogaeth). Er enghraifft, sefydliadau ieuentid yn cyrraedd grwp ehangach o ran oed neu yn ddaeryddol, neu gynyddu mynediad i'r rhai sydd ag anabledau neu'r rhai sydd y tu allan i'r gyfundrefn ysgol brif ffrwd. Mae angen i fudiadau ofyn i blant a phobl ifanc beth yw eu hanghenion cymorth ychwanegol ar gyfer cymryd rhan a beth fyddai yn gwneud iddynt eisiau cymryd rhan os ydynt yn dewis peidio yn bresenol. Bydd lleihau unrhyw 'fylchau sgiliau' ymysg y staff drwy hyfforddiant, profiad a dysgu oddi wrth gydweithwyr a'r rhai sydd mewn sefydliadau arbenigol perthnasol yn golygu bod sefydliad yn gallu 'cyrraedd' rhychwant ehangach o grwpiau. Mae'n werth nodi, serch hynny, megis gydag unrhyw sgil cyfathrebu, y bydd rhai aelodau staff yn fwy cyfforddus nag eraill yn gweithio gyda phlant a phobl ifanc.



Tabl 1: Strategaethau amgen i leihau'r bwlch rhwng y rhai sy'n anodd eu cyrraedd a'r gweithiwr

Gweithio gyda phartner/unigolyn neu sefydliad cyfryngu
(e.e. grwp arbenigol; unigolyn allweddol)

Llunio cynghrair gydag unigolion/sefydliadau

Sicrhau bod y gwaith yn ymdrin â materion allweddol i'r rhai sy'n anodd eu cyrraedd

Mynd i leoliad 'maes' e.e. lle mae unigolion sy'n anodd eu cyrraedd yn treulio amser ac yn teimlo'n 'gyfforddus'

Addasu dulliau gwaith er mwyn ymdrin â rhwystrau penodol

Darparu gwybodaeth i'r grwp-bydd y grwp anodd ei gyrraedd yn dod yn fwy gwybodus wedyn

Addasu dulliau gwaith fel eu bod yn fwy derbyniol i'r grwp

Cynnig cymhellion i gymryd rhan

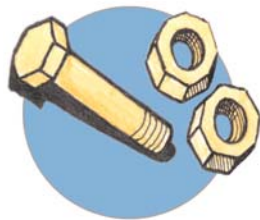
Dangos parch a chynnig ymrwymiad dros gyfnod

Cynnal yr ymrwymiad drwy roi adborth amserol

Yn cael eich gweld yn herio unrhyw wahaniaethu a chwarae rhan actif i hybu cyfle cyfartal.

Y Manylion: y broses

Nodi'r grwp a chynllunio strategaeth i wella cynhwysiant



Cam cyntaf y broses o sicrhau cynhwysiant yw nodi nodweddion y plant a/neu'r bobl ifanc yr ydym am ymwneud â nhw. Y cam nesaf yw datblygu cynllun, y mae angen iddo ymdrin ag unrhyw anawsterau penodol o ran mynediad at y grwp neu ddiffyg yng nghynrychiolaeth y grwp. Yn olaf, ymdrin â'r rhwystrau penodol sy'n ei gwneud hi'n anodd i'r grwp hwn o blant a phobl ifanc gymryd rhan. I gael enghreifftiau o'r dull hwn gweler Enghreifftiau Achos 1 a 2.



Enghraifft Achos 1: Ymgynghori â sampl o blant 11 i 14 oed ar draws bwrdeistref am gyfleusterau cludiant

Cysylltwch ag amryw o sefydliadau ieuencid a sefydliadau sy'n darparu gwasanaethau i blant ag anableddau corfforol. Cynyddwch gynrychiolaeth plant sydd ag anawsterau symudedd yn y sampl drwy gael canran uwch o'r plant hynny na'r rhai sydd heb anawsterau o'r fath. Bydd 'pwysoli'r' sampl fel hyn mewn modd a reolir yn rhoi gwell dealltwriaeth o'r ystyriaethau cludiant i'r grwp hwn.



Enghraifft Achos 2: Datblygu llyfryn i blant Blwyddyn 7 i ymdrin ag ofnau am fwlio

Byddai'n dda o beth cynnwys barn rhai sydd wedi cael eu bwlio. Gallai fod yn anodd gwneud hyn yn uniongyrchol a byddai'n fater sensitif.

Opsiw 1: gweithiwch gyda grwp bach o blant sydd ag ystod eang o allu academiaidd a lefelau hunan-barch. Datblygwch hyder y grwp drwy gwrdd sawl gwaith i ymgymryd â thasgau cymharol syml, nad ydynt yn fygythiol, cyn mynd ymlaen i ddelio'n benodol â bwlio.

Opsiw 2: gweithiwch gyda grwp mwy i edrych ar faterion ehangach yn ymwneud â phontio o'r ysgol gynradd i'r ysgol uwchradd. Yna nodwch a detholwch wirfoddolwyr i weithio'n fwy manwl ar fwlio mewn amgylchedd diogel, cyfforddus, lle ceir cefnogaeth.

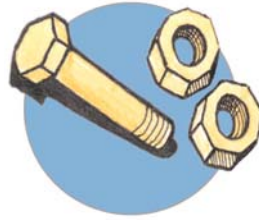
Mae gweithio gyda chorff cyfryngu neu gorff partner sy'n gweithio gyda'r grwp targed yn rheolaidd yn meithrin sgiliau staff ac yn gwneud yn fawr o wybodaeth sydd gan y gweithwyr arbenigol yn barod. Er enghraifft, sicrhau bod holiadur yn defnyddio iaith briodol. Gall gweithio gyda phartner(iaid) lleol sicrhau bod yna gefnogaeth i blant neu bobl ifanc os byddwch yn ymdrin â materion sensitif.

Gall y corff cyfryngu neu'r corff partner hefyd ddarparu sianel gost effeithiol i fwydo'n ôl i'r plant a'r bobl ifanc.

Mae'r angen i gysylltu â grwp sy'n cael ei dangynrychioli hefyd yn gallu bod yn gyfle positif i sefydliad i ymestyn allan er mwyn ehangu ei aelodaeth ac i fod yn fwy amrywiol.



Y Manylion: Mynediad diogel a chydysnio ar sail gwybodaeth



Wrth weithio gydag unrhyw blant neu bobl ifanc mae'n bwysig rhoi ystyriaeth lawn i faterion allweddol mynediad diogel a chydysnio ar sail gwybodaeth.

Mae trefnu mynediad diogel i weithio gyda'r rhai sy'n anodd eu cyrraedd yn debygol o gymryd mwy o amser na threfnu mynediad diogel at grwpiau eraill o blant a phobl ifanc. Gallai olygu cysylltu â sefydliadau arbenigol sy'n gweithio gyda phlant neu bobl ifanc neilltuol. Efallai y bydd y gweithwyr yn amheus neu'n ddrwgdybus o gymhellion pobl allanol ac yn teimlo'n amddiffynnol o'r plant a'r bobl ifanc y maent yn gweithio gyda nhw. Mae'n bwysig bod yn glir am amcanion y prosiect, beth sy'n cael ei gynllunio a pha wybodaeth fydd yn cael ei darparu i'r rhai sy'n cymryd rhan ac i'r rhieni a/neu eu gofalwyr. Mae hefyd yn bwysig i ystyried diogelwch y gweithwyr sydd yn ymglymedig a darparu canllawiau ar gyfer gweithio diogel unigol neu ar y stryd.

Hefyd, gallai cynnig rhywbeth positif i'r sefydliad helpu i wella ymddiriedaeth a lleihau unrhyw bryderon neu anawsterau. Gallai hyn olygu cynnig eitemau ymarferol (e.e. llyfryn), cydnabyddiaeth (e.e. tystysgrif i'r rhai sy'n cymryd rhan neu roi adroddiad ar wefan), neu hyfforddiant (e.e. hyfforddiant hawliau i weithwyr). Neu, gallai fod yn ddigwyddiad neu'n drip i'r rhai fu'n cymryd rhan neu i grwp mwy o blant. (I gael rhagor o syniadau trowch at **Ganllaw 10: Gwobrau, Achredu a Thâl**).

Dylid cael cydsyniad ar sail gwybodaeth gan bawb sy'n cymryd rhan. Fel gofyniad lleiaf, os ydych yn gweithio gyda phobl ifanc dan 16 oed, hyd yn oed os ydych yn gweithio drwy ysgol, dylid rhoi gwybod i'r rhieni am yr hyn sy'n digwydd. Mae cael plant a phobl ifanc i gydsynio'n ysgrifenedig yn ymarfer da. Fel y nodwyd yn y Safonau Cenedlaethol ar gyfer Cyfranogaeth Plant a Phobl Ifanc (gweler **Canllaw 8: Monitro, Gwerthuso ac Archwilio**) dylai unrhyw gyfranogaeth fod yn wirfoddol a rhaid rhoi'r cyfle i bob cyfranogwr i wrthod cymryd rhan, un ai yn yr holl weithgareddau neu mewn rhannau nad ydynt yn gyfforddus â nhw. Gall fod yn fwy anodd trefnu hyn os ydych yn gweithio o fewn ysgol.



Enghraifft Achos 3: Prosiect Cynnwys Pobl Ifanc Caeredin

Y cynllun gwreiddiol ar gyfer y prosiect oedd cysylltu â dynion ifanc duon drwy gyrrff ieuencid sefydledig. Canfuwyd nad oedd llawer o bobl ifanc dduon yn ymwneud â nhw a bod elfen o 'syrrfedu ar ymgynghori'. Felly, cysylltodd gweithwyr yn uniongyrchol â phobl ifanc dduon a threulio amser 'ar y stryd'. Roedd hyn yn fwy effeithiol (I gael rhagor o fanylion, gweler Adnoddau).



Enghraifft Achos 4: Rhwydwaith Pobl Ifanc Dduon Caerdydd

Datblygodd Rhwydwaith Pobl Ifanc Dduon Caerdydd o brosiect cenedlaethol i ddatblygu Siarter i Bobl Ifanc Dduon. Gwnaed gwaith dros dair blynedd mewn dinasoedd ar draws y DU. Cysylltwyd â phob darpariaeth ieuencid gyffredinol ac arbenigol yn yr ardal gyfagos i ganfod pobl ifanc oedd â diddordeb. Tynnwyd grwp o bobl ifanc o amryw o gefndiroedd ethnig ynghyd. Dros amser cynhaliwyd digwyddiadau diwylliannol yng Nghaerdydd a dinasoedd eraill a chynhaliwyd digwyddiadau preswyl, gan ddod ag aelodau o wahanol grwpiau ynghyd. Roedd thema i bob digwyddiad, ac roedd yn cynnwys dathlu gwahanol ddiwylliannau gan ddefnyddio celfyddydau, barddoniaeth, bwyd a cherddoriaeth. Arddangoswyd delweddau positif o arweinwyr neu eiconau diwylliannol du ac Asiaidd ar 'Wal Lwyddiant' a gallai'r bobl ifanc gyfrannu lluniau neu ddyfyniadau. Pan oedd gwahanol grwpiau'n cwrdd â'i gilydd byddai cynrychiolwyr o'r grwpiau lleol a'r rhai oedd yn ymweld yn gweithio gyda'i gilydd i fod yn gyfrifol am sicrhau bod y digwyddiad yn mynd rhagddo'n rhwydd. I gael rhagor o wybodaeth am Rwydwaith Pobl Ifanc Dduon Caerdydd gweler Adnoddau.



Y Manylion: Meithrin ymddiriedaeth



Er mwyn gwneud gwaith cyfranogi effeithiol gydag unrhyw grwp, rhaid cael rhywfaint o ymddiriedaeth. I'r plant a'r bobl ifanc hynny y mae'n fwyaf anodd eu cael i gymryd rhan yn y broses, mae hyn yn gallu cymryd peth amser. Un o'r ffyrdd mwyaf effeithiol yw gweithio'n agos gyda'r oedolion hynny sydd eisoes â pherthynas dda â'r plant a'r bobl ifanc. Dylent gael eu gweld fel partneriaid yn hytrach na 'rhwystrau'. Mae cyfyngiadau i'r dull hwn o weithio os yw'r gweithwyr yn bresennol drwy'r amser. Dylai eu presenoldeb neu eu habsenoldeb yn ystod sesiynau grwpiau ffocws neu gyfweiliadau unigol, er enghraifft, fod yn rhan o'r negodi am fynediad at unigolion a/neu grwp.

Mae ymarfer da o ran rhoi gwybodaeth am y broses ac egluro manylion y gwaith a'i gyfyngiadau neu ei derfynau i gyd yn rhan o'r broses o feithrin ymddiriedaeth a pharch o'r naill ochr a'r llall.

Enghraifft Achos 5: Ymgynghori am ddylunio babanod



Gofynnodd yr Awdurdod Ffrwythloni ac Embryoleg Dynol i Blant yng Nghymru helpu pobl ifanc anodd eu cyrraedd i gymryd rhan mewn ymgynghoriad am 'fabanod wedi'u dylunio' a dyfodol ymchwil genetig. Treuliodd y gweithwyr amser yn dod i ddeall geneteg yn dda ac yn egluro hyn i'r bobl ifanc ac yn datblygu eu hyder er mwyn iddynt allu cyfranogi'n llawn yn y prif ymarferiad ymgynghori.



Y Manylion: Syrffedu ar ymgynghori



Mae perygl i unrhyw grwp o blant neu bobl ifanc y gofynnir dro ar ôl tro iddynt roi eu barn am wahanol bynciau syrffedu ar ymgynghori.

Ond mae hyn o bwys neilltuol pan fyddwch yn ceisio gweithio'n agos gyda y rhai sy'n anodd eu cyrraedd. Mae risg gynyddol o orddefnyddio grwp neilltuol, gan ei bod yn fwy anodd canfod ac ennyn diddordeb plant neu bobl ifanc eraill yn y grwp targed.

Os yw'r plant a'r bobl ifanc yn rhai yr ydych yn gweithio gyda nhw yn eich sefydliad, gwnewch yn siwr fod rhai plant newydd yn cael eu cynnwys bob tro i gydbwysio profiad cynyddol a rhoi cyfle i ragor o blant.

I osgoi'r anhawster hwn, os ydych yn cysylltu â sefydliadau eraill, gwnewch yn siwr fod y plant neu'r bobl eraill sy'n cael eu henwebu gan y sefydliad(au) yr ydych yn cysylltu ag ef/â nhw yn wahanol bob tro neu fod o leiaf dreian yn wahanol. Peidiwch â gofyn i'r un sefydliad yn rhy aml. Os yw'n bosibl, ceisiwch gynllunio chwech neu ddeuddeg mis ymlaen llaw a gweithiwch gyda nifer o sefydliadau gwahanol.



Enghraifft Achos 6: Dull Gweithredu Cymdeithasol

Datblygodd y Ganolfan Gweithredu Cymdeithasol Ganllawiau Ymarfer Da ar sail gwaith gyda phobl ifanc ar dair stad dai.

Maent yn pwysleisio manteision gafael yn egni a brwdfrydedd pobl ifanc. Mae gweithio gyda phobl ifanc yn eu lle nhw yn eu hamser nhw yn dod â manteision i'r gweithwyr ac i'r bobl ifanc.

Mae angen i oedolion fod yn 'bartneriaid a hwyluswyr', yn cwrdd â phobl ifanc ac yn gwrando arnynt 'ar eu tir eu hunain'

Mae'r broses bum cam yn cynnwys:

1. Beth yw'r materion, pryderon, problemau a wynebir (gan bobl ifanc)?
2. Pam... Pam maen nhw'n bodoli?
3. Sut... Sut gallwch chi eu newid?
4. Gweithredu... Gadewch inni fwrw iddi.
5. Pwysu a mesur... Adolygwch y gweithredu drwy ddechrau'r broses eto.

Y Ganolfan Gweithredu Cymdeithasol, Prifysgol De Montford (2000).

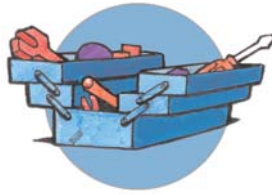


Y Manylion: Sicrhau cynhwysiant



Ydych chi wedi...

- Canfyddi eich grwpiau targed?
- Cynllunio amserlen realistig?
- Trefnu mynediad diogel? Os oes rhaid, drwy sefydliadau arbenigol?
- Trefnu i gael cydsyniad ar sail gwybodaeth?
- Sicrhau grwp digon cynrychiadol? Os nad ydych, ydych chi wedi cymryd camau i wneud iawn am ddiffygion?
- Ystyried materion amrywiaeth? (E.e. oed, rhyw, anabledd, ethnigrwydd, crefydd, trefol/gwledig, tueddfryd rhywiol etc).
- Rhoi sylw i bob mater y mae hyn yn ei godi?
- Cael unrhyw gyngor arbenigol angenrheidiol gan y rhai sy'n gyfarwydd â'r grwp penodol?
- Cymryd camau i osgoi syrffedu ar ymgynghori?
- Cynllunio ar gyfer delio ag unrhyw faterion sensitif a allai godi? (E.e. Mynediad at gymorth parhaus).
- Gwneud trefniadau i roi adborth i'r unigolion/grwpiau/ sefydliadau?
- Cynllunio monitro a gwerthuso priodol ar y gwaith?



ADNODDAU

*I gael eich cyfeirio at adnoddau cyffredinol yn ymwneud â Chyfranogi gweler **Canllaw 9: Adnoddau a Chymorth**.*

Action Research Toolkit, Toolkit Prosiect Cynhwysiant Cymdeithasol Pobl Ifanc Caeredin (EYSIP)

Reaching out to BME Young People, EYSIP www.youthinclusion.org

Working with Young Victims of Crime, EYSIP www.youthinclusion.org

Rhwydwaith Pobl Ifanc Dduon Caerdydd (CYBN) /Rhwydwaith y Sector Gwirfoddol Du www.switch-cymru.org.uk/html/BVSN/cbyn.htm

*Y Ganolfan Gweithredu Cymdeithasol, 2000, *Youth Action: A Good Practice Guide to Working with Young People on their Home Ground*, Ground Prifysgol De Montford. www.dmu.ac.uk*

CYDNABYDDIAETH Diolch i: Nathan Evans, Rhwydwaith Pobl Ifanc Dduon Caerdydd; Geraldine Murphy, Cyd-drefnydd Fframwaith Sir Benfro; Mike Lewis, Swyddog Polisi, Plant yng Nghymru a Phartneriaeth Cynhwysiant Cymdeithasol Pobl Ifanc Caeredin.