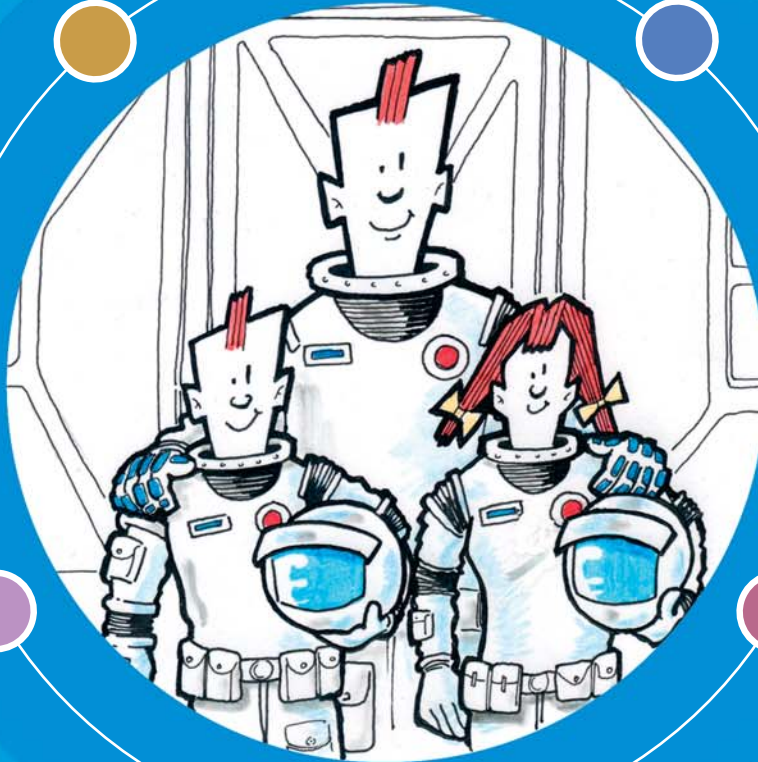


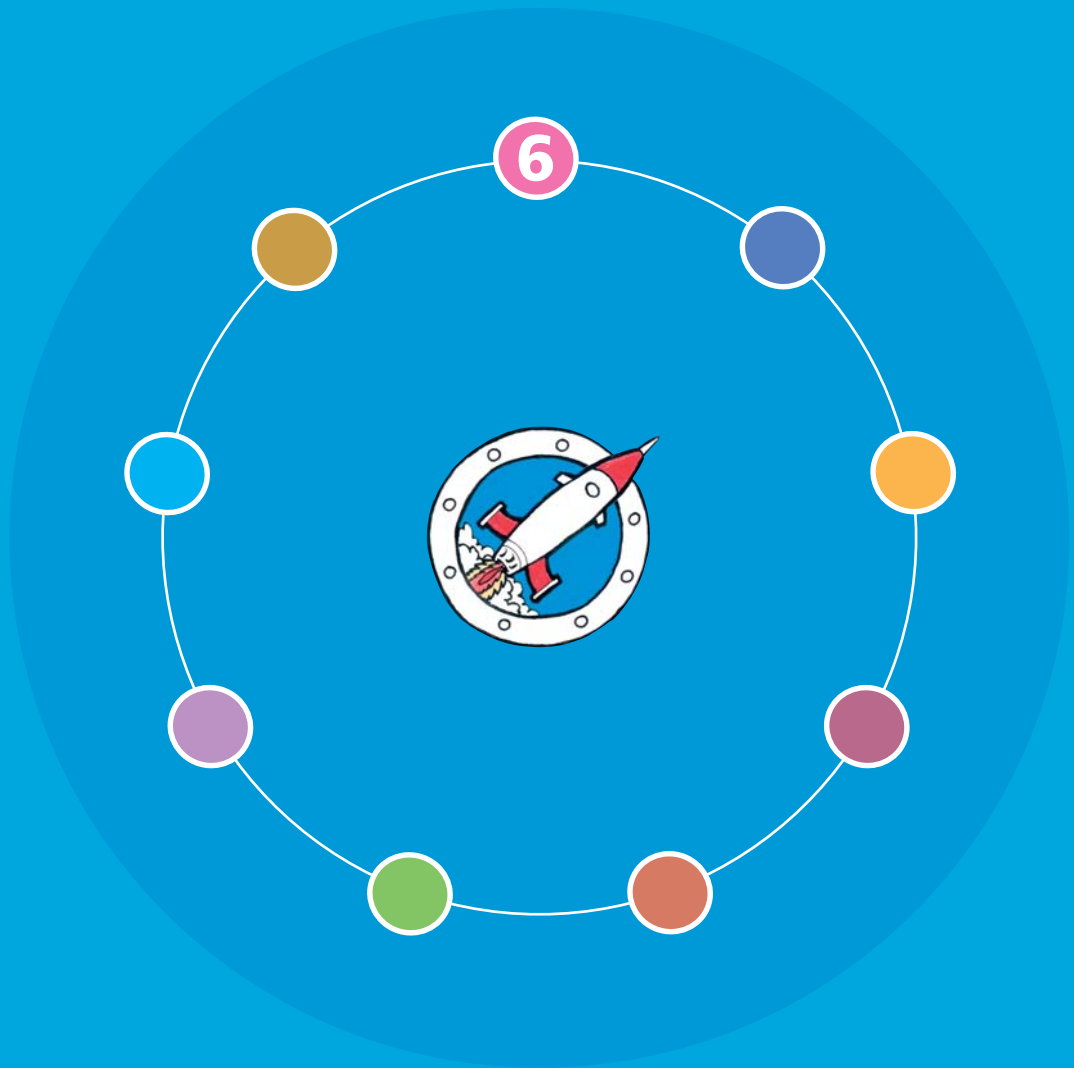


CANLLAWIAU ARFERION DA AR
GYFRANOGAETH PLANT A PHOBL IFANC

6

GWEITHIO GYDA PHLANT DAN 11





Ysgrifennwyd gan Pat Smail
Mewn cydgysylltiad â: Anna Skeels a Mererid Lewis,
Uned Cyfranogaeth a Jane Peffers, Prosiect Cyfranogi LLCC



? Beth fydd y Canllaw hwn yn ei ddweud wrthyf?

Mae'r canllaw hwn yn ystyried y gwahaniaethau rhwng gweithio gyda phlant iau (dan 11 oed) a gweithio gyda phobl ifanc (11+). Mae'n disgrifio rhai awgrymiadau ymarferol ar gyfer gwaith effeithiol gyda'r grwp oedran hwn.

? Beth sy'n wahanol am waith cyfranogaeth gyda phlant dan 11?

Nid yw egwyddorion sylfaenol cyfranogaeth yn newid wrth weithio gyda'r grwp oedran iau. Yr hyn sydd yn wahanol yw'r cam yn natblygiad corfforol, emosiynol a deallusol y plant. Mae hyn yn effeithio, er enghraifft, ar eu cyfnod canolbwyntio.

? A allaf addasu gweithgareddau sy'n gweithio gyda phlant hyn?

Efallai y bydd angen addasu gweithgareddau, tasgau a gemau sy'n addas i bobl ifanc er mwyn eu defnyddio gyda phlant iau. Mae hon yn broses gymharol syml, os oes gennych ddealltwriaeth ac adnabyddiaeth dda o'ch plant 'chi'. Os nad yw'r wybodaeth hon gennych, siaradwch â'r rhai sy'n gwybod – yr athrawon, gweithwyr blynyddoedd cynnar neu oedolion ac aelodau staff eraill sy'n gweithio gyda'r plant yn rheolaidd. I'r gwrthwyneb, gall gweithgareddau, tasgau a gemau a ddefnyddir gyda phlant iau, ddarparu ffyrdd creadigol a dychmygus o weithio gyda phobl ifanc.

Mae'n bwysig bod yn realistig, gan fod terfyn i'r hyn y gallwch ei gyflawni mewn un sesiwn gyda phlant dan 11. Gellir cyflawni llawer mwy dros nifer o sesiynau wythnosol byr. Ac, fel y soniwyd yng **Nghanllaw 1: Cyflwyniad i Gyfranogaeth**:

Proses yw cyfranogi, nid digwyddiad

? Pwy sy'n cael plant iau i gyfranogi?

Y ddau brif grwp o oedolion sy'n cael plant i gyfranogi yw:

y rhai sydd eisoes yn gweithio gyda phlant (er enghraifft, gweithwyr blynyddoedd cynnar, athrawon, gweithwyr ar ôl yr ysgol, gweithwyr chwarae, gweithwyr mudiadau gwirfoddol, cyfoedion/pobl ifanc) ac sydd am gynyddu eu hymwneud, a'r rhai sy'n gweithio i sefydliadau neu asiantaethau fel awdurdodau lleol, Partneriaethau Plant neu fudiadau gwirfoddol ac sydd am gynnal ymgynghoriadau neu am gynnwys plant mewn gwaith datblygu polisi a gwneud penderfyniadau.



Mae gan y grwp cyntaf y sgiliau allweddol i gyfathrebu'n effeithiol â phlant yn barod ac efallai y bydd diddordeb ganddynt yn yr amlinelliad o gyfranogi yng Nghymru, a roddir yng **Nghanllaw 1: Cyflwyniad i Gyfranogaeth**, ac yn sut i egluro'r rhesymau dros gyfranogi a manteision cyfranogi, sydd i'w gweld yng **Nghanllaw 2: Dadlau'r Achos**.

Mae'r ail grwp yn fwy cyfarwydd ag amcanion gwaith cyfranogi gyda phlant a phobl ifanc, ond efallai y bydd technegau 'Y Manylion' sy'n sôn yn fanwl am sut i weithio gyda grwp oedran iau a'r adrannau 'Offer' yn neilltuol o berthnasol.

Mae defnyddio sgiliau'r *naill a'r llall o'r ddau* grwp hyn o bobl o fewn sefydliad a/neu ardal awdurdod lleol yn gallu sicrhau bod plant iau'n cael eu cynnwys yn effeithiol yn y prosesau polisi a phenderfynu.

Enghraifft Achos 1: Gweithiwr Ymgynghori â Phlant



Wrth i'r nifer o ymarferiadau ymgynghori yng Nghymru gynyddu, mae rhai ardaloedd yn gweithredu mewn ffordd fwy strategol. Yn Sir Benfro mae'r Gweithiwr Ymgynghori â Phlant wedi datblygu cysylltiadau ag ysgolion ac mae'n cyd-drefnu anghenion gwahanol gyrrff sydd am gael barn plant. Mae hyn yn golygu llai o 'syrffe du ar ymgynghori' i blant unigol ac i'r ysgolion a'r cyrff eraill y cysylltir â nhw er mwyn iddynt helpu i ddarparu mynediad at blant.

Mae llawer o Bartneriaethau Plant a Phobl Ifanc a sefydliadau eraill yn cyflogi swyddogion cyfranogi i ddatblygu ac arwain ar gyfranogi. Mae Plant yng Nghymru wedi sefydlu Rhwydwaith Ymarferwyr Ymgynghori i Gymru ar ran y Consortiwm Cyfranogaeth fel bod ymarferwyr yn gallu rhannu gwybodaeth a'r arferion gorau.

Sut mae trefnu mynediad at grwp o blant

Mae cael mynediad at grwp cynrychiadol o blant iau i ymgynghori â nhw am bolisi a gwneud penderfyniadau yn gallu bod yn anodd. Mae'n fwy cymhleth nag ymgynghori â'r rhai sydd wrthi'n defnyddio gwasanaethau ar y pryd, fel y rhai sydd mewn clwb ar ôl yr ysgol neu blant sy'n derbyn gofal. I oedolion neu weithwyr y mae angen iddynt ddod â grwp ynghyd, y ddau brif opsiwn yw:
cysylltu ag ysgol(ion) neu sefydliad(au) sydd eisoes yn gweithio gyda grwp priodol neu
 greu grwp newydd drwy gysylltu â nifer fawr o ysgolion neu sefydliadau plant a chanfod gwirfoddolwyr.



I sicrhau cynrychiolaeth eang, un opsiwn yw gofyn i ysgolion/sefydliadau am blant o oed/rhyw/etc neilltuol ac annog y rhain wedyn i ddod â 'ffrind' gyda nhw.

Mae gweithio gyda phlant mewn ysgol yn gallu bod yn ffordd effeithiol o gael mynediad at blant. Mae'r opsiwn hwn yn gallu lleihau'r anawsterau o ran cael cydsyniad rhieni os yw'n cael ei drefnu drwy'r ysgol. Mae hefyd yn cael gwared â phroblemau trafndiaeth ac efallai y bydd polisïau'r ysgol eisoes yn delio â phethau fel iechyd a diogelwch. Efallai y bydd yn bosibl cwrdd â'r un grwp o blant dros sawl wythnos neu fis. Ond mae cyfyngiadau i'r dull hwn.

Gall plant ymddwyn yn wahanol yn yr ysgol i'r ffordd y maent yn ymddwyn mewn manau eraill. Os yw cymryd rhan yn cael ei weld fel gweithgaredd ysgol, efallai y bydd yn lleihau'r dewisiadau i blentyn i wrthod cymryd rhan. Byddai hyn yn groes i foeseg cyfranogaeth wirfoddol. Hefyd, efallai na fydd plant am drafod pynciau sensitif ym mhresenoldeb plant y maent yn eu gweld yn rheolaidd, neu gydag athrawon yn bresennol. Mae'n bwysig bod yn ymwybodol o'r cyfyngiadau hyn, wrth ddefnyddio ysgolion i drefnu mynediad at blant ac, os oes raid, cymryd camau i ddelio â nhw.

Mae gweithio mewn partneriaeth â sefydliadau plant yn gallu bod yn ffordd effeithiol o gael plant i gyfrannu. Ond rhaid cofio na fydd grwpiau y cysylltir â nhw fel hyn o reidrwydd yn gynrychiadol o'r holl blant mewn ardal. **Gweler hefyd Canllaw 7: Sicrhau Cynhwysiant.**

Mae dod â grwp o blant ynghyd, er enghraifft, ar gyfer gweithgaredd cyfranogi penodol neu ymarferiad ymgynghori yn lleihau'r anawsterau a ddisgrifir uchod, ond yn gyffredinol mae'n fwy cymhleth i'w drefnu, mae'n cymryd mwy o amser ac mae'n fwy costus. **Gweler Enghraifft Achos 2** am ddull gweithredu cost effeithiol ar draws awdurdod lleol.



Enghraifft Achos 2: Digwyddiad Cyngor Plant Sir Fynwy 2005

Fel ymateb strategol i'r angen i gynnwys plant wrth wneud penderfyniadau, trefnodd Tîm Ymgysylltu Partneriaethau Plant a Phobl Ifanc Sir Fynwy Ddigwyddiad Cyngor Plant blynyddol gan wahodd pob Ysgol Gynradd i anfon pedwar cynrychiolydd o'u Cyngor Ysgol. Cynhaliwyd y digwyddiad ar 28ain Mehefin 2005 ac roedd cyfanswm o 99 o blant 6-11 oed yn bresennol. Bu'r plant hyn yn cymryd rhan mewn gweithgareddau er mwyn gallu cael eu barn am y pedwar mater allweddol yr oedden nhw wedi eu dewis. Y materion oedd Bwlio, Chwarae, Bwyta'n lach ac Ailgyrchu. Cafodd y plant gyfle hefyd i gwrdd â phlant eraill a chael hwyl.



? Beth yw manteision cyfranogi i blant iau?

Mae'r sgiliau sy'n ofynnol i gyfranogi yn sgiliau y mae pob plentyn yn eu dysgu wrth dyfu i fyny: gallu cyfathrebu; gwranddo, dysgu a chyfrannu; deall safbwyntiau pobl eraill a gallu mynegi eich safbwyntiau eich hun; gallu negodi; gallu cyfaddawdu; ymdopi â methiant a dathlu llwyddiant.

Mae'r profiad o gyfrannu at ymgynghoriadau a gweithgareddau cyfranogi eraill yn gallu gwella sgiliau plant a chynyddu eu hunanhyder. I gael trafodaeth lawn am fanteision cyfranogi, gweler **Canllaw 2: Dadlau'r Achos**.

Y Manylion: Technegau

Y prif dechnegau a ddefnyddir gyda phlant dan 11 yw:



Gemau a gweithgareddau corfforol
Gweithgareddau celf a chrefft
Dweud stori
Trafodaethau mewn grwpiau bach
Drama, chwarae rhan, pypedau
Cyfweld un wrth un neu gyfweiliadau gan gyfoedion

Drwy gymryd rhan yn y gweithgareddau hyn mae plant yn datblygu eu sgiliau i fynegi eu safbwynt, cyfrannu at drafodaethau a chynhyrchu syniadau newydd. Mae hyn yn caniatáu i blant gyfrannu'n bositif ac yn effeithiol er mwyn helpu i ddatblygu gwasanaethau lleol i blant a chynllunio datblygiadau (**Gweler Enghreifftiau Achos 3 a 4**).



Enghraifft Achos 3: Canolfan Blant Integredig Tredegar Newydd, Caerffili

Roedd y Ganolfan Blant Integredig am gael mewnbwn gan blant wrth ddylunio ardal yr ystafell gotiau yn yr adeilad newydd. Crëwyd model o ystafell gotiau i ysgogi trafodaeth am yr opsiynau. Dewisodd y plant luniau a lliwiau yr oeddent yn eu hoffi o gylchgronau ac arweiniodd y rhain at restr fer o'r mathau o gynlluniau yr hoffent iddynt gael eu defnyddio yn y cynllun.



Enghraifft Achos 4: Gwerthuswyr Bach

Cynhaliwyd y prosiect hwn gan Gronfa'r Plant yn Portsmouth a YMCA De-ddwyrain Hampshire a'r Gwasanaeth Hamdden. Cafodd nifer o blant 9 i 13 oed eu hyfforddi fel 'Gwerthuswyr Bach' ac aed â nhw wedyn i Gynllun Chwarae arall i holi plant am y cynllun, gan ddefnyddio holiadur yr oedden nhw wedi ei ddatblygu, a chael sylwadau 'barn y bobl' (cyfweiliadau cyfryngau) a chyfweld rheolwr. (Gweler Adnoddau am gyfeiriad ar y We).

Mae rôl bwysig i arsylwi ar blant, yn enwedig plant dan 5 oed. Gyda'r plant iau hyn mae rôl bwysig i gyfathrebu di-eiriau a chyfathrebu cyn llefaru.

Yn ogystal â chyfrannu at ymgynghoriadau, gall plant gyfrannu mewn ffyrdd eraill, er enghraifft, fel rhan o recriwtio staff drwy gyfrannu at y gwaith o lunio rhestr fer neu gyfweld. Mae llawer o blant yn datblygu eu sgiliau drwy eu rhan ar gynghorau ysgol. Mae hwn yn faes sy'n datblygu, ac mae iddo botensial mawr.

Mae Llywodraeth Cynulliad Cymru wedi gwneud cynghorau ysgol yn statudol ac mae wedi sefydlu Prosiect Cynghorau Ysgol i hyfforddi a chynorthwyo ysgolion i sefydlu a datblygu cynghorau ysgol effeithiol. Sefydlwyd gwefan i fod yn gefn i'r gwaith hwn ar www.schoolcouncilswales.org.uk

Y Manylion: Meithrin perthynas

Mae gweithio mewn ffordd gyfranogol o ddydd i ddydd yn golygu fod angen fod cael plant i gyfranogi mewn polisi ac mewn gwneud penderfyniadau yn rhan o'r diwylliant sefydliadol.

Mae gweithredu fel person 'allanol' sy'n gweithio gyda phlant nad yw yn eu hadnabod ymlaen llaw yn galw am ddull fymryn yn wahanol i'r dull a ddefnyddir gan oedolion sy'n gweithio'n rheolaidd gyda phlant ac yn eu cynnwys mewn newidiadau polisi ac wrth wneud penderfyniadau. Rhaid treulio amser yn meithrin y lefel ofynnol o ymddiriedaeth, cyn y gall gwaith arall ddechrau. Bydd ymgynghoriadau byrrach gyda phlant dan 11 yn fwy arwynebol fel arfer. Os yw pwnc yn un sensitif, fel bwlio, yna bydd yn fwy anodd ei gyflawni o fewn cyfnod rhesymol o amser.





Un opsiwn yw defnyddio hwylusydd arbenigol i'ch helpu. Opsiwn arall yw gweithio'n agos gyda'r gweithwyr hynny sy'n adnabod y plant yr ydych am weithio gyda nhw. Gall eu harbenigedd helpu i sicrhau bod y gweithgareddau'n cael eu gosod ar y lefel briodol o ddealltwriaeth a bod cydbwysedd da rhwng yr egni corfforol, meddyliol ac emosiynol sy'n ofynnol.

Er enghraifft, mae staff profiadol yn gwneud defnydd da o'r lle sydd ar gael; defnyddio cornel fel man tawel, cael y plant i eistedd coesgroes ar y llawr mewn siâp pedol/hanner cylch ar gyfer trafodaethau neu ddefnyddio man agored mawr ar gyfer gêm gorfforol i losgi egni cyn sesiwn celf dawel. **Gweler Enghraifft Achos 5.**



Enghraifft Achos 5: Pow wow'r Brownis

Mae mudiad y Geidiaid wedi rhoi pwyslais cryf ar hunanlywodraethu a datblygu sgiliau penderfynu erioed. Mae hyn yn digwydd drwy ddefnyddio 'chwechwyr' (plant sy'n arwain grwp o chwech), a'r *Pow wow*.

Gall *Pow wow* Pac ddigwydd pryd bynnag y mae rhywbeth pwysig i'w drafod, i benderfynu arno neu i'w rannu. Mae'n cynnwys pawb o'r pac o'r Browni mwyaf newydd i'r arweinydd mwyaf profiadol. Fel arfer caiff *Pow wows* eu cynnal gyda'r Brownis a'r arweinwyr i gyd yn eistedd mewn cylch. Pa un a fydd hynny ar y llawr neu ar gadeiriau, mae'n dda o beth fod pawb ar yr un lefel.

Mewn *Pow wow*, caiff Browni ei hannog i:

feddwl drosti ei hun, helpu i wneud penderfyniadau, ...dysgu gwranddo pan fydd rhywun arall yn siarad, siarad fel bod pobl eraill yn gallu clywed, deall bod barn pawb yn cyfrif ac y dylid ei hystyried yn ddifrifol a derbyn penderfyniadau drwy fwyafrif.

Gweler yr adran am Frownis, y gyfres Guiding Handbook, Girl Guiding UK



Y Manylion: Cynllunio sesiynau



Bydd sesiwn sydd wedi'i gynllunio'n dda yn cynnwys nifer o fathau o weithgareddau, bydd yn addas i allu a diddordebau'r plant a bydd yn hwyl i gymryd rhan ynddo. Rhaid ichi fod yn ddigon hyderus i sylweddoli, pan nad yw rhywbeth yn gweithio, y gallai fod angen ichi newid eich cynllun gwreiddiol. Mae'n bwysig felly fod gennych Gynllun B wrth gefn. Er enghraifft, gweler y Blwch Offer i blant dan 11 yn yr Adran Offer.

Mae elfennau sylfaenol cynllunio unrhyw sesiwn – cyflwyniadau, cytuno ar reolau ylfafenol, cynllunio egwyliau addas a sesiwn ymdawelu neu ddadfrifio – yn bwysicach, os rhywbeth, gyda'r grwp oedran iau. Mae lleoliad addas gyda lle ac offer priodol, terfynau diogel a chyfleusterau toiled a lluniaeth da hefyd yn bwysig.

Canllawiau yn unig yw'r Canllawiau a roddir yn Nhabl 1, ac maent wedi'u bwriadu ar gyfer y rhai nad ydynt yn gyfarwydd â gweithio gyda phlant dan 11. Bydd gweithiwr profiadol yn gallu ymdopi â rhagor o blant, rheoli mân anawsterau a darparu cymorth un wrth un yn ôl yn gofyn.

Tabl 1: Canllawiau ar gyfer cynllunio sesiynau

	5 oed	8 oed	11 oed
Isafswm staff/ oedolion	Dau*	Dau*	Dau*
Maint y grwp: trafodaeth grwp gwëith celf gwëith corfforol	Hyd at 4 yr helpwr Hyd at 4 yr helpwr Hyd at 20 y grwp	Hyd at 6 yr helpwr Hyd at 6 yr helpwr Hyd at 25 y grwp	Hyd at 8 yr helpwr Hyd at 8 yr helpwr Hyd at 30 y grwp
Hyd y sesiwn: trafodaeth grwp gwëith celf gweith corfforol	Hyd at 30 mun Hyd at 45 mun Hyd at 45 mun	30 i 45 mun 30 i 60 mun 30 i 45 mun	30 i 60 mun 30 i 60 mun 30 i 45 mun
Cyflwyniadau/ Cynhesu	le	le	le
Egwyliau	Aml/ad hoc	Wedi'u cynllunio/ rheolaidd	Wedi'u cynllunio/ rheolaidd
Lluniaeth	Wedi'i gynllunio/rheolaidd	Wedi'i gynllunio/ rheolaidd	Wedi'i gynllunio/ rheolaidd
Ymdawel	le e.e. stori ac egluro'r camau nesaf	le e.e. gêm hwyl dawel ac egluo'r camau nesaf	le, dadfrifio ac egluro'r camau nesaf



*Nodyn. Os yw sesiwn yn cael ei redeg gyda grwp o fewn sefydliad arall, fel ysgol neu glwb ieuencid, efallai y bydd yn bosibl i un aelod staff fynd â grwp bach allan i ystafell ar wahân, ond dylai ail oedolyn cyfrifol fod ar gael bob amser ar yr un safle.

Os ydych yn cyflogi hwylusydd i redeg sesiwn/sesiynau ar eich rhan, mae bod yn ymwybodol o'r mathau o faterion a phroblemau a all godi yn gallu bod yn help i sicrhau eich bod yn cael y canlyniadau gofynnol o'r sesiwn.

Y manylion: Ymgynghoriadau a gweithgareddau eraill

Ymgynghori â phlant am wasanaethau presennol a chynllunio gwasanaethau ar gyfer y dyfodol



Gall canlyniadau ymgynghoriad gynnwys barn plant a gwybodaeth am eu pryderon yn ogystal â chynhyrchu atebion i broblemau neu syniadau ar gyfer datblygiadau newydd. Beth bynnag yw'r nod, i gael y canlyniad mwyaf effeithiol mae angen i blant fod yn gyfforddus yn y sefydliad, eu bod yn cael eu cyffroi gan y wybodaeth a roddir iddynt neu ei bod yn tanio eu brwdfrydedd, a'u bod yn cael eu hannog i gymryd rhan.

Mae'n bwysig bod yn ymwybodol o allu corfforol a meddyliol y grwp yr ydych yn ymgynghori ag ef. Mae eu hyder gyda dieithriaid, eu disgwyladau o'r digwyddiad/ sesiwn, eu hawydd i helpu a pha mor flinedig ydynt i gyd yn gallu effeithio ar y canlyniad. Ond gwnewch yn siwr eich bod yn gwerthfawrogi pa mor gryf yw eu barn. Er enghraifft, mae hyd yn oed blant ifanc iawn yn gallu bod â synnwyr cryf o'r hyn sydd neu'r hyn nad yw yn 'deg' a 'chyfiawn'.

Byddwch yn realistig am yr hyn y mae modd ei gyflawni mewn un sesiwn gyda phlant iau. Bydd sawl sesiwn byr yn cyflawni llawer mwy nag un sesiwn hir, os oes modd trefnu hyn. Os nad oes, ceisiwch gael gwybodaeth am yr un pwnc mewn ffyrdd gwahanol er mwyn cynnwys yr ystod ehangaf bosibl o blant. **Gweler Enghreifftiau Achos 6 a 7.**



Enghraifft Achos 6: Cynllunio lle chwarae awyr agored

Gofynnwch i'r plant ddod â lluniau i mewn neu dynnu ffotograffau o leoedd y maent yn eu hoffi/nad ydynt yn eu hoffi.

Gofynnwch i'r plant dynnu llun eu lle chwarae delfrydol.

Dangoswch ffotograffau iddynt o eitemau chwarae awyr agored a gofynnwch iddynt ddweud pa rai yw'r gorau a pha rai yw'r gwaethaf.

Ewch i ymweld â lle chwarae a gofynnwch i'r plant roi sêr ar y lleoedd y maent yn eu hoffi fwyaf a chroesau ar y rhai gwaethaf.

Mewn grwpiau bach, trafodwch leoedd y maent wedi ymweld â nhw a'u mwynhau. Fel grwp, gwnewch fodel o ardal awyr agored.

Cael llais mewn penderfyniadau mewn sefydliad gofal dydd neu flynyddoedd cynnar

Trafodwch yr amcanion o ran cynnydd cyfranogaeth yn y sefydliad gyda rheolwyr a chydweithwyr. Cytunwch ar feysydd newydd i ganfod barn y plant amdanynt. Er enghraifft, trefnwch adborth wythnosol am weithgareddau neu drafodaeth am ble i fynd ar dripiâu oddi ar y safle. Neu gallwch gynnwys adran ar gyfer barn y plant ar ffurflenni adborth 'rhieni a gofalwyr'.

Adeiladwch ar yr hyn sy'n gyfarwydd i'r plant. Er enghraifft, defnyddiwch amser cylch i drafod materion mewn fframwaith cyfforddus. Helaethwch y mathau o benderfyniadau y medir y plant gyfrannu atynt. Gwnewch yn siwr fod adborth da'n cael ei roi i'r plant - a hynny os gweithredwyd ar eu syniadau neu, os na weithredwyd arnynt, rhowch y rhesymau pam na wnaed hynny.

Anogwch bob aelod o'r grwp i gyfranogi. Er enghraifft, defnyddiwch y dechneg 'ffon gotwm' (Achub y Plant 2002) i wneud yn siwr nad oes nifer fach o'r aelodau'n hawlio'r siarad i gyd. (Ddim yn addas i flynyddoedd cynnar/ gofal dydd serch hynny) Gwnewch yn siwr fod pawb yn cael cyfle i gyfrannu; weithiau rhaid gofyn yn uniongyrchol i blentyn am ei farn neu am gyfraniad.

Gyda phlant ifanc iawn, anogwch nhw i roi eu barn, i wrando ar eraill ac i ddysgu cyfaddawdu. Er enghraifft, wrth ddatrys gwrthdaro ynglyn â defnyddio tegan. Bydd y sgiliau hyn yn datblygu wedyn dros amser a bydd y plant yn dysgu cymryd rhan yn adeiladol mewn penderfyniadau mwy cymhleth.



Enghraifft Achos 7: Beth yw Partneriaeth Cymunedau yn Gyntaf?

Bu Gweithiwr Cyfranogaeth dan Hyfforddiant, dan 25 oed ac yn gweithio i Achub y Plant, yn gweithio gyda grwp o blant yn y Gilfach Goch, ardal Cymunedau yn Gyntaf. Y nod oedd helpu plant yn yr ardal i ddeall beth yw partneriaeth Cymunedau yn Gyntaf a sut y gallent hwy gyfrannu at y gwaith Cymunedau yn Gyntaf. Bu'r Gweithiwr dan Hyfforddiant yn gweithio'r gyda'r plant am rai wythnosau a datblygasant lyfryn a sioe bypedau, oedd yn disgrifio rôl gwahanol aelodau o'r bartneriaeth. Mae'r llyfryn yn cael ei ddosbarthu i'r holl ardaloedd Cymunedau yn Gyntaf yng Nghymru erbyn hyn (Gweler Adnoddau am gyfeiriad ar y We).

Hyfforddiant i gyfrannu at broses cyfweld staff

Cyn cynnwys plant mewn proses gyfweld, rhaid rhoi hyfforddiant iddynt fel eu bod yn deall y broses gyfweld drwyddi draw a'u bod yn deg â'r ymgeiswyr. Er enghraifft, dylid rhoi hyfforddiant iddynt ar sut mae holi ymgeiswyr yn deg a sut mae rhoi adborth gwrthrychol am unrhyw ymgeisydd, y byddant yn cwrdd ag ef yn ffurfiol neu'n anffurfiol. Efallai y bydd angen rhoi hyfforddiant ar sut i gynnal cyfweliad ffurfiol fel rhan o banel a sut i gofnodi sylwadau er mwyn craffu arnynt yn ddiweddarach.

I gael rhagor o wybodaeth trowch at Ganllaw 11 Recriwtio sydd i gael ei gyhoeddi eto.

Cyfweld gan gyfoedion/ymchwil dan arweiniad cyfoedion

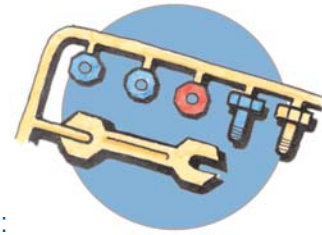
Mae plant yn dysgu'n gyflym o brofiad a gellir eu hyfforddi i weithredu fel cyfwelwyr neu ymchwilwyr cyfoed. Er enghraifft, hyfforddodd y Ganolfan Ymchwil Plant, sydd wedi'i lleoli yn y Brifysgol Agored, saith o ddisgyblion Blwyddyn 5 i gynnal eu hymchwil eu hunain. Mae prosiect sydd wedi'i leoli ym Mhrifysgol Abertawe hefyd yn cynnwys plant a phobl ifanc wrth werthuso Comisiynydd Plant Cymru (Gweler Adnoddau am fanylion cyswllt y naill brosiect a'r llall).



Offer: Eitemau defnyddiol gyda sawl defnydd iddynt

Blwch offer i blant dan 11

Ewch ati i gael gafael ar flwch offer mawr cryf/lliwgar/
cludadwy a rhowch ddetholiad o'r eitemau sylfaenol isod ynddo:



Offer swyddfa

Pennau/pensiliau/pennau blaen ffelt
Papur
Sisyrrau, styffylwr, miniwr, rwberi
Eitemau celf/crefft e.e. hen gylchgronau,
gleiniau, pren, secwinau ac ati

Platiau papur
Blu tak/selotep/ffyn glud
Toes chwarae
Cerdyn lliw
Detholiad o sticeri

Teganau/gemau/eitemau pleidleisio

Bagiau ffa
Cardiau rhif parod 1 i 10
(e.e. i'w rhoi ar y llawr a/neu)
Rholyn papur wedi'i farcio 1 i 10
(i'w roi ar wal).

Pêl-droed
Frisbee
Cylchau

Cerddoriaeth

Eitemau/offerynnau cerddorol
Tâp sain cerddoriaeth plant a recordydd tâp

Cardiau adnoddau/llyfrau

Cardiau wedi'u lamineiddio gyda gemau/gweithgareddau
Llyfrau gemau plant- e.e 'Spice it up'

Gwobrau

Balwŷns
Swigod

Sticeri
Pensiliau lliw

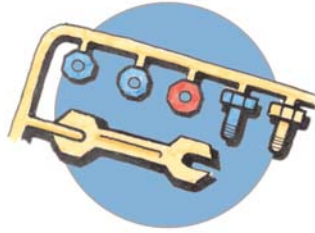
Mae'r cynnwys uchod yn caniatáu llawer o ddewisiadau amgenach/Cynllun B' os nad yw sesiwn yn mynd fel yr oeddech wedi'i gynllunio'n wreiddiol, neu os oes angen ichi ymdopi â grwp mwy/llai na'r disgwyl.

Mae gweithgareddau corfforol, canu neu gerddoriaeth i gyd yn bethau y mae modd eu defnyddio i newid y naws neu i fywiogi grwp. Defnyddiwch gerdyn lliw a styffylwr i'r plant droi eu syniadau'n 'llyfr' i'w arddangos neu i fynd ag ef adref gyda nhw.

Gall oedolion/staff/cynorthwyyr ddefnyddio'r eitemau i wneud gwaith un wrth un neu waith gyda grwp bach neu i arwain gweithgaredd 'cynhesu' neu 'ymdawelu' impromptu. Ychwanegwch eich ffefrynnau personol chi a'ch brwdfrydedd... a gallwch ymdopi ag unrhyw beth!



Offer: Gwneud i'r sesiwn weithio



A. Rheolau sylfaenol

Datblygwch restr ysgrifenedig/ar ffurf lluniau o reolau sylfaenol gyda'r plant yn gynnar yn y sesiwn gweler enghraifft achos 8. Dylech gynnwys trafodaeth am sut y bydd y grwp yn delio â thorri'r rheolau. Gwnewch yn siwr fod y rheolau'n cynnwys sut y dylai oedolion ymddwyn. Anogwch y plant i awgrymu rheolau/tynnu eu llun/yn unigol ac fel grwp. Arddangoswch nhw yn ystod y sesiwn e.e. ar y wal.

NEU

Dewch â rhai i mewn o sesiwn blaenorol/y sesiwn cyntaf. Cuddiwch y rhestr a gofynnwch i'r plant eu dwyn i gof ac yna arddangoswch nhw ar y wal.

NEU

Ar gyfer sesiwn awyr agored, defnyddiwch gardiau sydd wedi cael eu hysgrifennu ymlaen llaw a chytunwch ar ba rai i'w cadw a pha rai nad ydynt yn ddefnyddiol – gallech gynnwys rhai chwerthinlyd (e.e. dim marchogaeth eliffantod).

Defnyddiwch y technegau cynnwys arferol; gwnewch y gwaith yn gorfforol, yn weledol, yn bwysig a gwnewch ef yn benderfyniad grwp. Defnyddiwch y synhwyrau i gyd.



Enghraifft Achos 8: Rhannu tegau i blant dan bump

Mewn sefydliad grwp cytunwch gyda'r plant sut mae rheoli'r drefn rhannu tegau. Eglurwch fod gan bwy bynnag sy'n chwarae gyda thegan y mae rhywun arall am ei gael yr hawl i chwarae ag ef. OND pan fydd y plentyn wedi gorffen ag ef, RHAID iddo ei gynnig i'r plentyn oedd am ei gael. Cytunwch ar y rheol hon gyda'r grwp.

Mae hon yn rheol syml y gall hyd yn oed blant ifanc iawn ei deall. Mae'n annog negodi ac ymdeimlad o gyfrifoldeb. Mae hefyd yn annog cyfathrebu rhwng y plant.

Mantais ychwanegol yw faint o amser staff y mae'n ei ryddhau gan nad oes angen cytuno pryd y dylai un plentyn drosglwyddo tegan i blentyn arall. Dyma rai o'r rhesymau pam mae'n gweithio: nid yw plant sydd wedi ymgolli wrth chwarae yn sylwi ar amser yn mynd heibio, mae tegan yn aml yn colli ei apêl ar ôl i'r plentyn arall fynd i ffwrdd i chwarae â rhywbeth arall ac mae ymdeimlad o 'chwarae teg' yn emosiwn sylfaenol.



B. Iechyd a Diogelwch ac Asesiadau Risg

Gwnewch yn siwr fod asesiadau risg priodol yn cael eu gwneud o'r lleoliad, yn cynnwys mynediad at allanfeydd tân, manau paratoi bwyd, cyfleusterau toiled a golchi dwylo. Gwnewch yn siwr fod asesiadau risg priodol yn cael eu cynnal o faint grwpiau a'r cymarebau staff.

Mynediad at help brys e.e. mynediad at deffonau a darpariaeth wrth gefn y tu allan i oriau.

Gwnewch yn siwr fod manylion priodol yn cael eu cadw am gydsyniad gan rieni a chyswllt brys.

Mae cofrestrriad o unrhyw weithgaredd gyda phlant o dan 8 mlwydd oed yn amodol ar reoliadau – gofynnwch am gyngor oddi wrth

C. Amddiffyn Plant a Chyfrinachedd

Gwnewch yn siwr fod pob oedolyn yn ymwybodol o holl bolisiau amddiffyn plant yr asiantaeth ac o derfynau cyfrinachedd. Sicrhewch fod pawb yn gwybod y rhif cyswllt ar gyfer swyddogion dyletswydd amddiffyn plant tu allan i oriau cyffredin a bod rheolau sylfaen wedi'u gosod ynglyn â chyfrinachedd ac amddiffyn plant gyda phlant. Darparwch wybodaeth i rieni a phlant ar sut i wneud cwyn.

D. Dadfrifio

Neilltuwch amser i drafod sut mae sesiynau wedi mynd.

Gwnewch yn siwr fod monitro a gwerthuso priodol yn gallu/yn digwydd. Er enghraifft, cadwch log a chofnodwch pwy sy'n bresennol a manylion y gweithgareddau ac unrhyw anawsterau.

Eglurwch beth sy'n mynd i ddigwydd nesaf: y sesiwn nesaf, gwaith dilynol ac adborth.



Cwestiynau Cyffredin



Sut mae gweithio gyda phlant sydd â sgiliau ysgrifennu cyfyngedig?

Siaradwch â nhw. Tynnwch luniau a defnyddiwch waith celf. Defnyddiwch bropiau corfforol.

Enghraifft 1: Tynnu syniadau a barn allan o blant.

Un ai gofynnwch i'r plant dynnu llun am bwnc. Siaradwch â plentyn am ei lun yna gall yr oedolyn ysgrifennu geiriau'r plentyn ar y llun neu mewn swigod siarad i'w gludo arno. Neu gadewch iddynt 'ysgrifennu'n rhydd'. Ystyr hyn yw bod y plentyn yn 'ysgrifennu' heb boeni am sillafu. Mae rhai plant yn teimlo bod hyn yn rhoi rhyddid mawr iddynt ac maent yn gallu mynegi syniadau a chysyniadau na fyddent yn gallu 'eu rhoi mewn geiriau' fel arall. Wedyn mae'r oedolyn yn gofyn i'r plentyn ddisgrifio'r hyn y mae wedi ei ysgrifennu.

Gall y plant droi eu gwaith ysgrifennu neu dynnu lluniau yn llyfr bach wedyn gan roi gorchudd o bapur lliw arno a defnyddio styffylau.

Enghraifft 2: Dulliau pleidleisio sylfaenol

Gofynnwch i'r plant ddewis rhwng nifer o opsiynau, gan roi un neu fwy o fagiâu ffa i bob plentyn i'w rhoi ar y llun o'u dewis nhw neu yn y cylchyn hwla sy'n cynrychioli'r opsiwn y maen nhw am ei gael. Neu gofynnwch iddynt dynnu wyneb gwengar nesaf ar eu dewis nhw ar restr. Neu mae modd pleidleisio â'r bawd: 'bawd i fyny = cytuno'; 'bawd ar draws = rydw i eisiau trafod hyn ymhellach'; 'bawd i law = anghytuno'. Fel hyn mae pawb yn pleidleisio gyda'i gilydd, ac mae'n amlwg mai un bleidlais yn unig sydd gan bob plentyn; yn hytrach na phleidleisio 'mewn dilynant', sy'n gallu peri dryswch.



Sut mae cynnal diddordeb plant yn y pwnc?

Dylai fod gennych blant sydd wedi cytuno i gymryd rhan. Gwnewch yn siwr eu bod yn cael digon o wybodaeth a'u bod felly yn deall beth y bydd gofyn iddynt ei wneud.

Defnyddiwch eitemau/propiau/ffilm/drama bypedau i gyflwyno'r pwnc sydd i gael ei drafod.



Defnyddiwch amryw o weithgareddau a gemau gwahanol yn ystod sesiwn. Dylech gynnwys gweithgareddau cynhesu ac ymdawelu. Gwnewch y cyfan yn ddiddorol, drwy wneud y tasgau'n weledol a chorfforol a chyda chanlyniad y gallant ei fwynhau (e.e. llun neu 'lyfryn' i fynd ag ef adref neu gollage ar gyfer y wal). Manteisiwch ar eu profiad nhw a'r hyn sy'n bwysig iddyn nhw:

Ydych chi'n cofio pan...? Welsoch chi...? Oes gen ti....? Pwy sydd â...?

Rhowch adborth positif i blant am eu cyfraniadau. Os byddant yn crwydro oddi wrth y pwnc, byddwch yn bositif ond dewch â nhw'n ôl at y pwnc.



Rydw i'n poeni y bydd y plant yn diflasu ac yn mynd allan o reolaeth

Cynllunio da yw'r allwedd. Os ydych chi'n newydd i hyn, peidiwch â bod yn rhy uchelgeisiol. Gwnewch yn siwr fod gennych gynlluniau da wrth gefn yr ydych wedi cytuno arnynt gydag aelodau staff/oedolion eraill. Gweithiwch gyda nifer fach o blant. Ewch ati i ganfod beth yw lefel eu gallu ymlaen llaw, i sicrhau bod eich gweithgareddau'n addas. Dyma rai syniadau eraill:

- Newidiwch dôn neu gyflymder eich llais.
- Gofynnwch i blentyn nad yw'n canolbwyntio mwyach neu sydd wedi gorffen yn gyflym i helpu gyda'r gwaith trefnu e.e. casglu'r creons neu ddal llun i fyny.
- Trefnwch weithgareddau mewn grwpiau o wahanol faint: unigol, parau, trioedd neu grwpiau mwy. Cymysgwch allu, cyfnodau canolbwyntio a lefelau llythrennedd yn y grwpiau.

Monitrowch gynnydd y grwpiau: gwnewch yn siwr fod pethau'n mynd fel y dylent, gwrandewch ar eu syniadau a helpwch y drafodaeth. Adborth: gweledol, modelwch y syniad, actiwch ef neu dywedwch ef.

Os yw ymddygiad y grwp cyfan yn dirywio, newidiwch y gweithgaredd. Newidiwch y naws drwy gael gweithgaredd mwy hwyliog neu un tawelach. (Er enghraifft, tipyn o ganu, mynd tu allan neu gael egwyl lluniaeth.) Os oes un grwp yn teimlo'r dasg yn ymdrech, gofynnwch i un cynorthwywr gymryd nifer fach o'r rhai y mae angen mwy o sylw arnynt.



Rhestr gyfeirio: Gweithio gyda phlant dan 11



Iechyd a diogelwch

- Oes asesiad risg iechyd a diogelwch wedi cael ei wneud o ran defnyddio'r lleoliad gan blant dan 11 oed?
- Oes asesiad risg iechyd a diogelwch wedi cael ei wneud o unrhyw weithgareddau awyr agored sydd i gael eu cynnal gyda phlant dan 11? Neu o weithgareddau yn unrhyw le ar wahân i'r lleoliad arferol?
- Oes sylw wedi cael ei roi i bob mater a godwyd drwy hynny
- Ydy pob oedolyn yn ymwybodol o'r canllawiau amddiffyn plant?
- Oes gwiriad wedi cael ei wneud drwy'r swyddfa cofnodion troseddol o bob oedolyn y mae angen gwiriad ar ei gyfer?

Consent and information

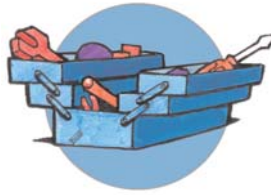
- Ydych chi wedi darparu gwybodaeth ysgrifenedig i rieni/athrawon?
- Ydych chi wedi cael cydsyniad gan rieni, ar sail gwybodaeth?
- Ydych chi wedi cael cydsyniad ysgrifenedig gan staff yr ysgol/y clwb ar ôl ysgol?
- Ydych chi wedi cael cydsyniad ar sail gwybodaeth gan y plant?

Rheolau sylfaenol. Ydych chi wedi cynllunio i gytuno ar reolau sylfaenol yn ymdrin â...

- Ymddygiad?
- Parch tuag at eraill?
- Cyfrinachedd?
- Canlyniadau torri rheolau sylfaenol?
- Yr hawl i wrthod cymryd rhan?
- Mwynhau; Bod yn Hapus
- Teimlo yn Ddiogel

Monitoring and evaluation...

- Ydych chi wedi trefnu i fonitro sesiynau, presenoldeb a'r gweithgareddau yr ymgymerir â nhw?
- Oes gennych chi broses i ddelio â phroblemau, cwynion, digwyddiadau ac ati?
- Ydych chi wedi cynnwys amser i werthuso'r broses?



ADNODDAU

I gael eich cyfeirio at adnoddau cyffredinol yn ymwneud â Chyfranogi gweler Canllaw 9: Adnoddau a Chymorth

Sefydliadau

Comisiynydd Plant Cymru
www.childcom.org.uk

Y Ganolfan Ymchwil Plant, y Brifysgol Agored
www.childrens-research-centre.open.ac.uk/about.html

Dynamix
www.dynamix.ltd.uk

Y Geidiaid
www.girlguiding.org.uk

Achub y Plant
www.savethechildren.org.uk

Y Sgowtiaid a ScoutBase
www.scoutbase.org.uk

Prifysgol Abertawe, Gwerthusiad o'r Comisiynydd Plant.
I gael rhagor o fanylion cysyllter â Nigel Thomas, Cyfarwyddwr Ymchwil, Adran Astudiaethau Plentynod **Studies** www.swansea.ac.uk

Uned Ymchwil Thomas Coram, y Sefydliad Addysg www.coram.org.uk

Gwerthuswyr Bach, Cronfa'r Plant, Portsmouth
[www.ne-cf.org/localevaluation/core_files/fileDownload\(45\).doc](http://www.ne-cf.org/localevaluation/core_files/fileDownload(45).doc)



Offer, Gweithgareddau a Gemau

Achub y Plant a Dynamix, 2002, *Participation Spice it Up*, Achub y Plant.

Sleeping lions a llawer o gemau eraill.

www.gameskidsplay.net

Fajerman L. Treseder P. a Connor J. 2004 Children are Service Users Too Achub y Plant.
Mae'n cynnwys detholiad o ddulliau i ymgynghori â phlant a phobl ifanc.

Dynamix *Happy Suns and Sad Sheep* Dynamix.

Ddim ond ar gael fel rhan o gwrs hyfforddi ar hyn o bryd.

Llyfrau Eraill

Fraser S. Lewis V. et al. (Gol) 2003 *Doing Research with Children and Young People*,
Cyhoeddwyd gan Sage ar y cyd â'r Brifysgol Agored

Llawlyfr Arweinwyr Brownis, Girl-guiding UK

Achub y Plant 2003 *Never Too Young: How Young Children Can Take Responsibility and Make Decisions*, Achub y Plant

CYDNABYDDIAETH Diolch arbennig i Steven Berry, CBS Caerffili; Louise Frost, Achub y Plant, Cymru; Geraldine Murphy, Partneriaeth Plant a Phobl Ifanc Sir Benfro; Nigel Thomas, Uwch Ddarlithydd a myfyrwr MSc Plentyndod Cynnar a Chyfranogaeth 2005-06, Prifysgol Abertawe a Judy Smail, Athrawes Dderbyn.