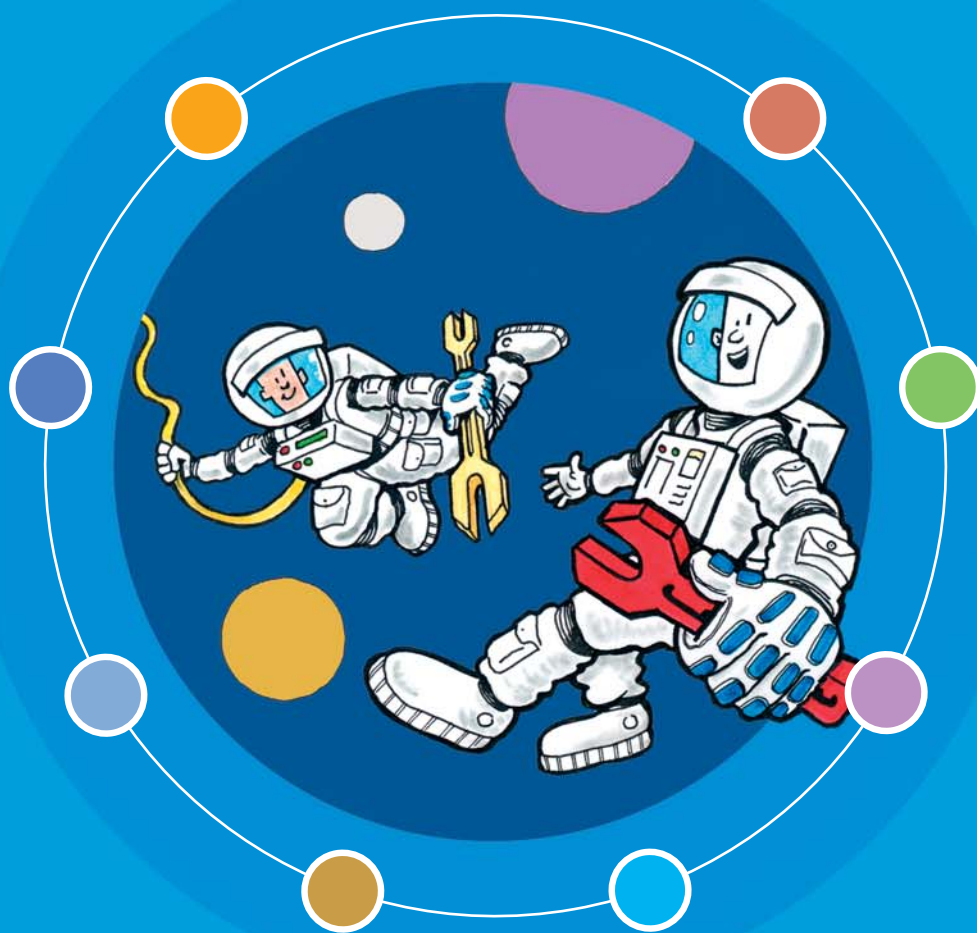


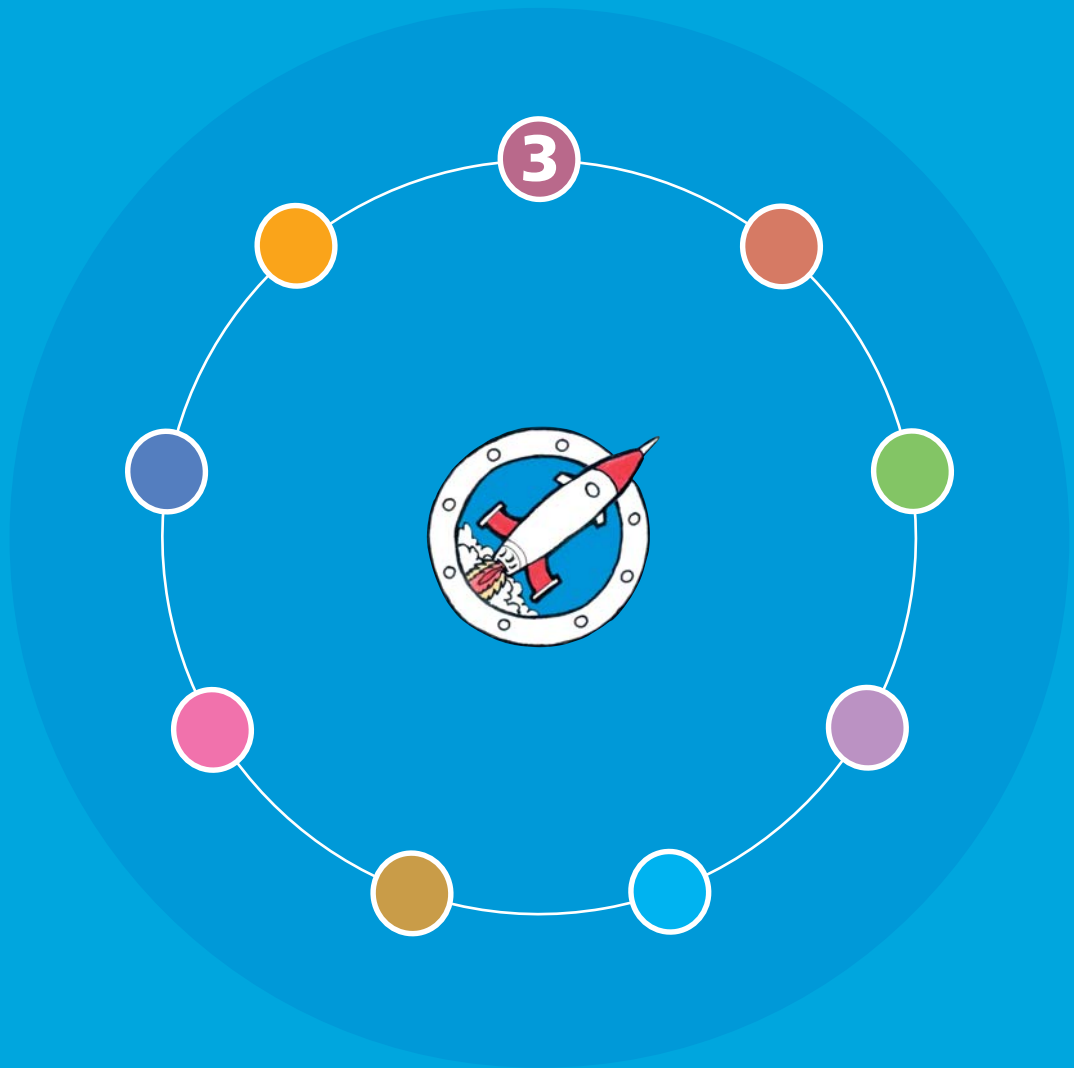


## CANLLAWIAU ARFERION DA AR GYFRANOGAETH PLANT A PHOBL IFANC

3

### STRATEGAETHAU CYFRANOGI





Ysgrifennwyd gan Pat Smail  
Mewn cydgysylltiad â: Anna Skeels a Mererid Lewis,  
Uned Cyfranogaeth a Jane Peffers, Prosiect Cyfranogi LLCC



## ? Beth fydd y canllaw hwn yn ei ddweud wrthyf?

Mae'r canllaw hwn yn disgrifio sut mae cynllunio, dyfeisio, ysgrifennu a gweithredu strategaeth gyfranogi, lle mai'r nod yw cynyddu cyfranogaeth plant a phobl ifanc mewn gwaith llunio polisi a gwneud penderfyniadau. Mae'r canllaw'n edrych ar beth yw strategaeth ac mae'n amlinellu rhai o'r datblygiadau sy'n digwydd ar lefel strategol yn genedlaethol yng Nghymru drwy'r Consortiwm Cyfranogaeth. Wedyn mae'n amlinellu'r camau er mwyn dyfeisio strategaeth ac mae'n cynnwys rhai enghreifftiau o blith sefydliadau yng Nghymru.

## ? Beth yw strategaeth?

Dogfen gyffredinol yw strategaeth sy'n nodi beth yr ydych am ei gyflawni a pha gamau y byddwch yn eu cymryd er mwyn cyrraedd y fan honno. Mae'n rhoi *gweledigaeth a chyfeiriad* (Mintzberg 1994).

Cyn dyfeisio strategaeth mae angen ichi feddwl am eich nodau a'ch amcanion. Mae hefyd yn bwysig bod yn glir am y gwerthoedd y mae eich sefydliad wedi ei seilio arnynt fel bod y camau gweithredu sy'n deillio o'r strategaeth yn cyd-fynd â'r gwerthoedd hyn.

I roi strategaeth ar waith, weithiau mae angen canllawiau polisi manylach arnoch. Bydd angen hefyd i chi ddatblygu cynllun gweithredu.

## ? Pam ysgrifennu strategaeth?

Er mwyn sicrhau newid o ran ymddygiad mewn sefydliad mae'n bwysig bod gennych ddarlun clir o ba newid sy'n angenrheidiol a bod y rhai sydd â grym yn eich cefnogi. Mae dyfeisio, cytuno ar a gweithredu strategaeth yn ffordd dda o wneud hyn.

Mewn strategaeth, gallwch grynhoi'r dystiolaeth y mae wedi'i seilio arni; er enghraifft, rhowch y ffynonellau ymchwil neu dystiolaeth arall i ddangos mai'r cyfeiriad sy'n cael ei awgrymu yw'r cyfeiriad mwyaf effeithiol. Mae hyn yn angenrheidiol er mwyn i chi gael cefnogaeth i'ch strategaeth gan yr holl bobl ('rhanddeiliaid') y mae angen iddynt gytuno iddi (er enghraifft, rheolwyr, ymarferwyr ar y rheng flaen ac aelodau staff eraill). Gall strategaeth hefyd egluro cysyniadau ac adlewyrchu modelau a allai helpu i ddatblygu a gwella ymarfer lleol.



## ? Pwy ddylai fod yn ymwneud â hyn?

Mae gofyn ymgynghori â'r holl chwaraewyr allweddol yn y sefydliad a rhoi llais iddynt, ond ar wahanol adegau ac i raddau gwahanol yn dibynnu ar eu rôl.

Er enghraifft, efallai mai dim ond ymwneud cyflym i bennu'r cyfeiriad fydd yn ofynnol gan uwch reolwyr, a'u bod yn cael eu diweddarau am y cynnydd wedyn ac yn llofnodi'r drafft. Efallai y bydd angen cynnwys deiliaid cyllid i sicrhau eu bod o blaid newid y diwylliant cyfranogi.

Dylai plant a phobl ifanc gael eu cynnwys yn y broses o'r camau cynnar; er enghraifft, drwy roi adborth am amlinelliad o'r weledigaeth a'r cyfeiriad. Gellir rhannu Strategaeth Gyfranogi sydd wedi'i chwblhau gyda phlant a phobl ifanc, sefydliadau partner a rhanddeiliaid eraill i helpu i egluro'r hyn yr ydych yn ei wneud i wella cyfranogaeth.

## ? Beth mae Consortiwm Cyfranogaeth Plant a Phobl Ifanc Cymru yn ei wneud yn strategol ar y lefel genedlaethol?

Mae'r Consortiwm Cyfranogaeth, yr Uned Cyfranogaeth a Phrosiect Cyfranogi Llywodraeth Cynulliad Cymru yn gweithio gyda'i gilydd yn strategol i ddatblygu'r gallu i blant a phobl ifanc gael cyfranogi yng Nghymru. Mae sawl elfen strategol i'r gwaith hwn yn cynnwys:

- Mae dealltwriaeth gyffredin o gyfranogaeth plant a phobl ifanc yn cael ei datblygu drwy egwyddorion craidd a Safonau Cenedlaethol ar gyfer cyfranogaeth. Mae'r safonau hyn wedi cael eu cymeradwyo gan y Ddraig Ffyni yng Nghyfarfod Cyffredinol Blynyddol 2005 ac fe'u mabwysiadwyd gan Lywodraeth Cynulliad Cymru ym mis Tachwedd 2006 (**Gweler Canllaw 8: Monitro, Gwerthuso ac Archwilio**). Mae diffiniad bachog o gyfranogaeth plant a phobl ifanc wedi cael ei ddatblygu sy'n hawdd i bawb ei ddeall (**Gweler Blwch 1**).

### Blwch 1: Diffiniad bachog a ddatblygwyd gan berson ifanc yng Nghymru

*Mae cyfranogaeth yn golygu bod gennyf hawl i leisio barn pan fyddir yn gwneud penderfyniadau, cynllunio ac adolygu ffordd o weithredu a allai effeithio arnaf fi.*

*Cael llais, cael dewis.*



- Mae Prosiect Cyfranogi Llywodraeth y Cynulliad yn gweithredu i sefydlu cyfranogaeth plant a phobl ifanc ar draws holl swyddogaethau llywodraeth (**Gweler Canllaw 1: Cyflwyniad i Gyfranogaeth**).
- Mae'r Consortiwm Cyfranogaeth wedi comisiynu gwaith i fapio hyfforddiant cyfranogaeth fel bod modd cefnogi ceisiadau am hyfforddiant a meithrin gallu drwy ddarparu hyfforddiant cyfranogaeth ar draws Cymru. Mae aelodau'r Consortiwm yn gweithio gyda'i gilydd yn awr ar gwrs ar y cyd Hyfforddi'r Hyfforddwyr sy'n edrych ar gyfranogaeth plant a phobl ifanc..

Mae'r Uned Cyfranogaeth yn datblygu *pecyn asesu effeithiau* i helpu sefydliadau i werthuso effaith cyfranogi ar eu sefydliadau, ar gymunedau ac ar blant a phobl ifanc eu hunain (**Gweler Canllaw 8: Monitro, Gwerthuso ac Archwilio**).

Gall sefydliadau sy'n llunio eu strategaethau lleol eu hunain ddefnyddio'r elfennau hyn. Maent yn becynnau sy'n cael eu datblygu ar lefel genedlaethol, ond byddant yn gymwys ar draws Cymru. Gall strategaethau lleol ddibynnu ar y gwaith cenedlaethol hwn i'w cynorthwyo gyda datblygiadau lleol.

## Y Manylion: Dyfeisio strategaeth

I ddyfeisio strategaeth gyfranogi gallwch ddewis dilyn y camau hyn:



### Cam 1: Cyfranogi – Diffiniadau

Gweler **Canllaw 1: Cyflwyniad i Gyfranogaeth** i gael diffiniadau cenedlaethol ac egwyddorion craidd a **Canllaw 2: Dadlau'r Achos** am ffynonellau cefndir. Mae'n bwysig bod â diffiniad ymarferol o gyfranogi yr ydych yn gofyn i bobl ymrwymo iddo a gallu disgrifio'n glir y nod y mae eich strategaeth yn gweithio tuag ato.

### Cam 2: Mapio Cyfranogaeth

Mae mapio lle mae eich ymarfer cyfranogi ar hyn o bryd yn erbyn safon neu linell sylfaen yn caniatáu ichi gynllunio'n strategol. Gellir mapio ar nifer o lefelau gwahanol gan ddefnyddio amryw o ddulliau; er enghraifft, drwy holiaduron, cyfweiliadau, gwaith grwp, gweithdai neu ymweliadau. Mae angen ichi ganfod barn gwahanol bobl neu 'randdeiliaid', er enghraifft plant a phobl ifanc ac ymarferwyr. Mae angen barn y tîm rheoli ac eraill o fewn y sefydliad arnoch hefyd, yn ogystal â phartneriaid allanol (**Gweler Enghraifft Achos 1**).



### Enghraifft Achos 1: Mapio Cyfranogaeth

Cynhaliodd y Consortiwm Cyfranogaeth ymarferiad mapio cyfranogaeth drwy Gymru gyfan yn 2004/05, gan anfon holiaduron at Is-adrannau yn y Cynulliad, Fframweithiau Partneriaethau Plant a Phobl Ifanc, Cyngorau Gwirfoddol Sirol, Sefydliadau Cenedlaethol Plant a Phobl Ifanc a Fforymau Ieuenctid. Llenwodd rhai yr holiaduron yn annibynnol a darparwyd cyfweiliadau un wrth un dros y ffôn i eraill i gynorthwyo'r broses. Wedyn cafodd cynnwys yr holiaduron ei addasu i fformat gweithdai seiliedig ar weithgareddau a'i gyflwyno mewn sesiynau hanner diwrnod i grwpiau o blant a phobl ifanc ar draws Cymru er mwyn mapio eu safbwyntiau. Mae'r ymarferiadau mapio i oedolion a phobl ifanc wedi cael eu cofnodi ar ffurf adroddiadau fel arweiniad i waith y Consortiwm. (Gweler y Consortiwm Cyfranogaeth, Achub y Plant a Llywodraeth Cynulliad Cymru 2006.)

### Cam 3: Modelau a Lefelau Cyfranogi

Mae sawl model cyfranogi y gall fod yn fuddiol edrych arnynt. Er enghraifft, ysgol Hart (1992) neu fodel cylchol Treseder (1997) (Gweler **Canllaw 1: Cyflwyniad i Gyfranogaeth**). Gall y modelau hyn eich helpu i ddisgrifio ac asesu ymhle'r ydych ac i ble'r ydych am fynd. Edrychwch ar wahanol fodelau cyfranogaeth ac ystyriwch pa un sy'n fwyaf priodol i'ch sefydliad, ac ystyriwch beth yw'r rhesymau am hynny. Mae'n bwysig sylweddoli cymaint o amrywiaeth o ymarfer cyfranogi sydd yna ar draws Cymru a chydabod bod gwahanol sefydliadau ar wahanol gamau ac y bydd ganddynt nodau ac amcanion gwahanol. Bydd angen strategaeth ar bob un sy'n gweddu i'w amgylchiadau ar y pryd.

Mae'r Consortiwm Cyfranogaeth, yr Uned Cyfranogaeth a Phrosiect Cyfranogi Llywodraeth Cynulliad Cymru wedi datblygu Safonau Cenedlaethol ar gyfer Cyfranogaeth Plant a Phobl Ifanc yng Nghymru. Cafodd y rhain eu datblygu ar y cyd â phlant a phobl ifanc i ddarparu meincnod y mae modd mesur cynnydd yn ei erbyn (**Gweler Blwch 2 a Dogfen y Safonau**). Pleidleisiodd y Ddraig Ffynici, y Cynulliad i Blant a Phobl Ifanc yng Nghymru, o blaid y Safonau Cenedlaethol hyn yn ei gyfarfod blynyddol cyffredinol yn 2005 a chawsant eu mabwysiadu a'u lansio gan Lywodraeth Cynulliad Cymru yn 2006/2007.



## Blwch 2: Safonau Cenedlaethol ar gyfer Cyfranogaeth Plant a Phobl Ifanc yng Nghymru

Mae'r Consortiwm Cyfranogaeth wedi datblygu saith o Safonau Cenedlaethol ar gyfer cyfranogaeth plant a phobl ifanc yng Nghymru.

- Gwybodaeth
- Chi piau'r dewis
- Dim gwahaniaethu
- Parch
- Rydych chi'n cael rhywbeth o hyn
- Adborth
- Gwella'r ffordd yr ydym yn gweithio

Cael Llais - Cael Dewis, y Consortiwm Cyfranogaeth, 2005.

Mae nifer o systemau sicrhau ansawdd eraill ar gyfer cyfranogaeth yn cael eu datblygu a'u gweithredu'n lleol yng Nghymru hefyd (**Gweler Enghraifft Achos 2**).



## Enghraifft Achos 2: Cynlluniau Sicrhau Ansawdd

Mae nifer o fecanweithiau sicrhau ansawdd wedi cael eu datblygu ar gyfer cyfranogaeth ac yn cael eu defnyddio'n lleol yng Nghymru. Mae Tros Gynnal ym Merthyr wedi datblygu cynllun sydd wedi'i seilio ar gyfres o 'addewidion' sy'n gysylltiedig â bodloni safonau cyfranogi. Yng Nghastell-nedd Port Talbot, mae prosiect Arolygwyr Ifanc lle caiff holiaduron eu hanfon at ddarparwyr gwasanaethau ynglyn â chyfranogaeth ac ymgynghorir â phlant a phobl ifanc am eu profiadau cyfra nogi yn y gwasanaethau hyn. Mae 'Clywed' yn gweithio ar draws Gwynedd gyda grwp craidd o bobl ifanc 15-21 oed sydd wedi cael eu hyfforddi i gyfweild ac asesu asiantaethau i ganfod pa mor ystyriol o blant a phobl ifanc ydynt.

(Kath O' Kane, 2006)



## Dogfen y Safonau Cenedlaethol ar gyfer Cyfranogaeth Plant a Phobl Ifanc

### Cael Llais - Cael Dewis

### Ydyn ni'n cwrdd â'ch safonau?\*

\* Mae 'Ni' yn golygu unrhyw un sy'n gofyn i blant a phobl ifanc gyfranogi. Mae gennych 'Chi' yr hawl i ddiogwyl y safonau hyn.

"Ystyr cyfranogiad yw bod gennyf yr hawl i fod yn rhan o wneud penderfyniadau, o gynllunio ac o adolygu unrhyw gam a allai effeithio arnaf i. Cael llais, cael dewis"



#### GWYBODAETH



##### Ystyr hyn yw:

- Gwybodaeth sy'n hawdd i bawb ei deall
- Oedolion yn gweithio gyda chi sy'n gwybod beth sy'n digwydd ac sy'n agored ac yn glir.

##### Byddwn yn:

- Sicrhau bod pawb yn cael digon o wybodaeth i gymryd rhan yn iawn
- Dweud wrthydych chi sut y bydd y ffaith eich bod chi'n cymryd rhan yn gwneud gwahaniaeth
- Dweud wrthydych chi pwy sy'n mynd i wrando a newid pethau.

#### EICH DEWIS CHI

##### Ystyr hyn yw:

- Mai chi sy'n dewis ydych chi am gymryd rhan neu beidio
- Mai chi sy'n cael dewis gweithio ar bethau sy'n bwysig i chi
- Mai chi sy'n dewis beth rydych chi'n ei wneud a sut.

##### Byddwn yn:

- Rhoi digon o wybodaeth ac amser i chi benderfynu ydy hyn yn rhywbeth yr ydych chi eisiau ei wneud ai peidio.



#### DIM GWAHANIAETHU



##### Ystyr hyn yw:

- Bod plant a phobl ifanc i gyd yn wahanol ond bod gan bob un ohonoch yr un hawl i gael dweud eich dweud am faterion sy'n bwysig i chi.
- Rydym eisiau i bawb deimlo eu bod yn cael croeso a'u bod yn gallu cymryd rhan os ydyn nhw'n dymuno gwneud hynny.

##### Byddwn yn:

- herio unrhyw wahaniaethu
- cysylltu â phlant a phobl ifanc mewn llawer o wahanol sefyllfaeod
- eich cael chi i gymryd rhan yn y pethau rydych chi am gymryd rhan ynddyn nhw.

#### PARCH

##### Ystyr hyn yw:

- Bod gan bawb gyfle i ddweud eu dweud, bod eich barn yn bwysig ac y byddwn yn ei pharchu.

##### Byddwn yn:

- gwrando ar eich syniadau, eich safbwyntiau a'ch profiadau
- eich cymryd chi o ddirori ac yn eich trin chi'n deg
- gweithio gyda chi i wneud rhywbeth am y materion sy'n bwysig i chi
- gweithio gyda chi i'ch helpu i newid pethau er gwell.



#### BYDDWCH CHI AR EICH ENNILL HEFYD



##### Ystyr hyn yw:

- Ein bod ni am i chi fwyhau ac elwa o gymryd rhan
- Ein bod yn gwybod bod gennych bethau eraill i'w gwneud yn eich bywydau hefyd!
- Sicrhau bod cymryd rhan yn brofiad cadarnhaol, nid yn un negyddol.

##### Byddwn yn:

- gweithio mewn ffyrdd diogel, plaserus, llawn hwyl
- gwneud yn fawr o'r yr hyn rydych yn ei wybod
- gwneud pethau cadarnhaol sy'n meithrin eich hyder
- cwrdd mewn llefydd cyfeillgar sy'n hwylyd i bobl ifanc
- gwerthfawrogi ac yn parchu'r hyn sydd gennych i'w gynig.

#### ADBORTH

##### Ystyr hyn yw:

- Mae'n bwysig iawn eich bod yn gwybod pa wahaniaeth rydych wedi'i wneud a sut y mae'ch syniadau wedi cael eu defnyddio.

##### Byddwn yn:

- rhoi'r wybodaeth ddiweddaraf i chi am beth sy'n digwydd
- rhoi adborth i chi cyn gynted ag sy'n bosib a hynny mewn ffordd hawdd ei deall.



#### GWELLA EIN FFORDD O WEITHIO



##### Ystyr hyn yw:

- Ein bod ni eisiau dysgu a gwella ein ffordd o weithio gyda chi.

##### Byddwn yn:

- edrych ar ein ffordd o weithio gyda chi a sut mae gwella ar hynny

- gofyn i chi beth sydd wedi mynd yn dda a beth sydd angen ei newid
- sicrhau bod eich barn yn gwneud gwahaniaeth i sut y byddwn ni'n cynllunio ac yn gwneud penderfyniadau.



Rhain yw'r safonau a gytunwyd arnynt ar gyfer cyfranogaeth plant a phobl ifanc yng Nghymru





#### Cam 4: Ble'r ydych chi am fod? Amcanion a Thargedau

Edrychwch ar ble'r ydych chi am fod o fewn gwahanol fframiau amser: gosodwch amcanion tymor byr, canolig a hir. Beth allwch chi ei wneud o fewn rheswm mewn blwyddyn? Beth allai gymryd dwy flynedd neu fwy? Pa dargedau penodol ydych chi am eu cyrraedd?

Beth yw'r amcanion allweddol i'ch sefydliad i roi cyfranogaeth ar waith a symud ymlaen? Mae nifer o weithgareddau y mae modd eu defnyddio i sefydlu *pam* yr ydych chi am newid, *beth* y mae angen ei newid ac i ystyried *sut* yr ydych chi yn mynd i wneud hyn. Un enghraifft o weithgaredd y gallech ei ddefnyddio yw Dadansoddiad S.W.O.T. (Strengths, Weaknesses, Opportunities, Threats). Gallech edrych ar hyn fel grwp i asesu beth yw eich cryfderau ar hyn o bryd o ran rhoi cyfranogaeth ar waith, y gwendidau ar hyn o bryd, pa gyfleoedd sydd yna i'ch helpu i symud ymlaen a pha fygythiadau allai fodoli i lesteirio eich cynnydd. Yr allwedd yw rhannu'r prif amcan yn gyfres o amcanion realistig llai – beth yw'r 'pwyntiau critigol' er mwyn i newid ddigwydd? **Gweler Enghraifft Achos 3**

Mae Achub y Plant wedi datblygu Pecyn Pry Cop i weithio gyda sefydliadau a grwpiau sydd dan arweiniad plant a phobl ifanc i'w galluogi i hunanasesu a chynllunio sut i weithredu yn y dyfodol. Mae'r Pecyn Pry Cop yn cynnwys pymtheg 'adain' sy'n 'elfennau ansawdd allweddol' y mae'r plant a'r bobl ifanc yn eu defnyddio i werthuso eu sefydliad neu grwp. Mae'r elfennau ansawdd allweddol yn cynnwys i ba raddau y mae'r plant a'r bobl ifanc yn teimlo eu bod yn cyfranogi mewn gwahanol elfennau o'r sefydliad. Mae eu barn yn cael ei marcio fel pwyntiau ar yr adenydd a thynnir gwe rhwng yr adenydd i gynrychioli ble maent ar y pryd a ble maent am fod ymhen blwyddyn.



#### Enghraifft Achos 3: Cynlluniau ar draws Cymru

Cynhaliodd y Fframwaith ar gyfer Partneriaeth Plant a Phobl Ifanc yn Wrecsam ddiwrnod aml-asianaeth ym mis Mai 2006 i adolygu cyfranogaeth a symud eu Strategaeth ymlaen – 'eu llais nhw yn eich dwylo chi'.

Yn Abertawe, mae partneriaid yn cael eu hannog i weithio gyda'i gilydd drwy gyhoeddiad newydd o'r enw 'Together' sy'n codi proffil gwaith cyfranogi.

Mae Fframwaith ar gyfer Partneriaeth Conwy wedi cael hyfforddiant ar Ddyfeisio a Gweithredu Strategaeth Gyfranogi ac mae'n cael plant a phobl ifanc i gyfrannu fel rhan o Ddigwyddiad Ymarfer Da.

Mae gan Wynedd strategaeth ddrafft, sy'n cynnwys model o sut mae'r hol asiantaethau'n mynd i weithio gyda'i gilydd i ddatblygu cyfranogaeth ar wahanol lefelau.



### Cam 5: Sialensiau a sut mae ymateb iddynt

Ystyriwch beth fydd yn rhwystr rhag ichi gyflawni'r amcanion cyffredinol neu amcanion neu dargedau penodol yn eich strategaeth. Beth fydd yn dargyfeirio, yn creu rhwystr neu yn eich atal? Ystyriwch beth sydd wedi cael ei sefydlu i fod yn gefn ichi. Mae'r Consortiwm Cyfranogaeth, yr Uned a'r Prosiect i gyd yn gynlluniau cenedlaethol, a'u nod yw cefnogi'r agenda gyfranogi ar draws Cymru. Mae Rhwydwaith Ymarferwyr Cyfranogi i Gymru wedi cael ei sefydlu, dan nawdd Plant yng Nghymru ar ran y Consortiwm Cyfranogaeth. Mae'r Rhwydwaith yn bwriadu lledaenu gwybodaeth am gyfranogaeth a rhannu arferion da. Mae adnoddau ar gael hefyd o nifer o ffynonellau (**Gweler Canllaw 9: Adnoddau a Chymorth**).

Yn ymarferiad Mapio Cyfranogaeth y Consortiwm Cyfranogaeth (**Achub y Plant, y Consortiwm Cyfranogaeth a Llywodraeth Cynulliad Cymru 2006**) dangosodd sefydliadau dystiolaeth eu bod ar wahanol gamau o ran datblygu cyfranogaeth. Nododd yr astudiaeth rai o'r rhwystrau y mae staff a sefydliadau yn eu hwynebu ar wahanol gamau. Gallai defnyddio gwybodaeth o'r astudiaeth fod yn help i adnabod rhwystrau y mae angen i'ch sefydliad *chi* eu goresgyn.

### Cam 6: Drafftio'r strategaeth

Dylech gynnwys yr amcanion cyffredinol, yn ogystal â thargedau penodol, ynghyd â'r sail resymegol a'r rhesymau dros yr hyn yr ydych am ei wneud. Rhowch y dystiolaeth genedlaethol a lleol, defnyddiwch fodelau sydd wedi bod yn briodol ac o fudd i chi. Dylech gynnwys barn plant a phobl ifanc a rhanddeiliaid eraill i gefnogi'r strategaeth yr ydych yn ei chynllunio. Adeiladwch ar yr hyn yr ydych eisoes yn ei wneud yn dda.

Rhannwch y drafft gydag eraill. Os yw'n briodol, drafftiwch ganllawiau polisi mwy manwl i'r staff hefyd.

### Cam 7: Cytuno ar y strategaeth

Mae angen cefnogaeth eich sefydliad arnoch. Dylech gydnabod bod hyn yn gallu cymryd amser ac ymdrech. Rhowch gyflwyniadau, cynigiwch fynd i gyfarfodydd staff neu dîm i siarad am y strategaeth a'ch gweledigaeth. Os yw'n berthnasol, rhowch wybodaeth i'r staff yn gyson a rhowch gyfle iddynt i godi unrhyw gwestiynau yn gynnar yn y broses. Yn amlwg, bydd yn haws cael cefnogaeth cydweithwyr a chael y rheolwyr i gytuno os ydynt wedi gweld a thrafod y strategaeth *cyn* i'r drafft terfynol gael ei gyflwyno iddynt.



## Cam 8: Cynllunio i Weithredu

Yr allwedd er mwyn newid yw'r Cynllun Gweithredu sy'n gysylltiedig â strategaeth. Mae angen iddo nodi blaenoriaethau a chynnwys amserlen realistig, y cytunwyd arni. Mae angen cysylltu'r camau gweithredu ag unigolion penodol neu grwpiau o unigolion ac mae angen rhoi dyddiadau terfyn realistig iddynt o ran cyflawni'r camau hynny.

Dylai'r Cynllun Gweithredu gynnwys targedau realistig y mae modd eu cyflawni o fewn amserlenni penodol. Dylai pob targed fod yn CAMPUS h.y.

Cyraeddadwy, **A**mserol, **M**esuradwy, **P**enodol, **U**chelgeisiol, **S**ynhwyrol.

**Er Enghraifft:** gweithio gyda grwp o hyd at 6 pherson ifanc i ddatblygu taflen am sut i gyfrannu i gyfarfodydd, o fewn y tri mis nesaf.

- grwp o hyd at 6 pherson ifanc - **P**enodol
- datblygu taflen - **M**esuradwy
- sut mae cyfrannu i gyfarfodydd - **C**yraeddadwy
- o fewn y tri mis nesaf - **S**ynhwyrol
- o fewn y tri mis nesaf - **A**mserol.

Dylai'r cynllun gweithredu gael ei adolygu ar yr adegau y cytunwyd arnynt a dylai gael ei newid mewn ymateb i gynnydd neu newidiadau eraill, er enghraifft ar ôl chwe mis.

Dylai'r cynllun gweithredu gael ei ysgrifennu fel ei bod hawdd monitro cynnydd a dylai hyn cael ei wneud yn rheolaidd. Bydd hyn yn gyfle i bwysu a mesur ac adolygu'r hyn sydd wedi cael ei gyflawni.

Mae'r Cynllun Gweithredu yn cael ei gynllunio'n bennaf ar gyfer y bobl sydd yn y sefydliad. Fodd bynnag, pan fydd yn cael ei adolygu, gellir rhannu unrhyw gynnydd yn fwy eang; er enghraifft, gyda phartneriaid lleol, fel mudiadau gwirfoddol neu Fforymau leuenctid, yn ogystal â chyda phlant a phobl ifanc.

## Cam 9: Adolygu'r strategaeth

Dylai'r Strategaeth drwyddi draw hefyd fod â dyddiad adolygu y cytunwyd arno er y dylai'r amserlen fod yn hirach nag i'r Cynllun Gweithredu, a ddylai gael ei ddiweddarau'n aml. Mae adolygu'r strategaeth yn ei chyfanrwydd yn gyfle i ddathlu cynnydd yn ogystal â gwneud asesiad realistig o'r hyn sydd wedi cael ei gyflawni a pha gyfeiriad i'w ddilyn yn y dyfodol.



## ADNODDAU

I gael eich cyfeirio at adnoddau cyffredinol am Gyfranogaeth gweler **Canllaw 9: Adnoddau a Chymorth**.

Crowley, A. 2004, *Children and Young People's Participation: Working Towards a Definition*. Achub y Plant

Hart, Roger A. 1992, *Children's Participation – From Tokenism to Citizenship*. Canolfan Genedlaethol Datblygiad Plant UNICEF

Mintzberg, H. 1994, *The Rise and Fall of Strategic Planning*

O'Kane, K. 2006, *Quality Assurance Mechanisms for Children and Young People's Participation* (heb ei gyhoeddi- cedwir yn yr Uned Cyfranogaeth)

Smail, P. 2006, *Mapping Participation and Mapping Participation: Welsh Assembly Government Divisions*. Achub y Plant, y Consortiwm Cyfranogaeth a Llywodraeth Cynulliad Cymru

Treseder, P. 1997, *Empowering Children and Young People Training Manual: Promoting Involvement in Decision-making*.

### Sefydliadau a Gwefannau

Consortiwm Cyfranogaeth Plant a Phobl Ifanc Cymru, wedi'i leoli yn Achub y Plant (Cymru)  
[www.savethechildren.org.uk](http://www.savethechildren.org.uk)

Prosiect Cyfranogi Llywodraeth Cynulliad Cymru, yr Is-adran Cyfleoedd Dysgu Ieuenctid ac Oedolion  
[www.wales.gov.uk](http://www.wales.gov.uk)

Yr Uned Cyfranogaeth, wedi'i lleoli yn Achub y Plant (Cymru), 2il Lawr, Phoenix House, 8 Ffordd yr Eglwys Gadeiriol, Caerdydd, CF11 9LJ  
[participationunit@savethechildren.org.uk](mailto:participationunit@savethechildren.org.uk)

Help Yourself  
[www.helpyourselves.org.uk](http://www.helpyourselves.org.uk)

Participation Works  
[www.participationworks.org.uk](http://www.participationworks.org.uk)

Cyngor Gweithredu Gwirfoddol Cymru  
[www.wcva.org.uk](http://www.wcva.org.uk)